



ĎÁBLÍK

Elektronický zpravodaj pro členy a přátele Cally • Číslo 216 • Vychází 21. prosince 2021

Milí čtenáři,

když jsem v minulých letech psával připomínky k nějakému dalšímu developerskému záměru kolem Lipna, vždycky jsem si říkal, jak by bylo fajn, kdyby se přidal někdo místní. Ale i kolem „jihočeského moře“ se ledy hnuly. Možná by se dalo dokonce napsat, že pohár trpělivosti s místními politiky a developery konečně přetekl. Najednou na Lipensku vznikají spolky, místní obyvatelé, chataři, turisté a milovníci přírody se organizují a začínají spolupracovat napříč polipenskými obcemi. V Horní Plané proběhla veřejná debata k developerskému projektu Karlovy Dvory, která se však věnovala i obecnějším problémům s houstnoucí zástavbou a zhoršující se kvalitou vody. Na poplach bije i nová petice. Ostatně více informací o probouzejícím se občanském vzdoru najdete na stránkách tohoto Ďáblíka.

Ovlivnit dosud bezvadně fungující mašinérii tvrdého turismu kolem naší největší přehrady pochopitelně nebude jednoduché. Přestože se území nachází v CHKO Šumava, zastavování zbývajících přírodních ploch na levém břehu Lipna Správa CHKO dlouhodobě nebrání. Levý břeh je řádění developerů vydán prakticky napospas. O tom, že destrukce by ještě neměla skončit, mluvil pro MF DNES i Jiří Mánek, aktuálně z titulu předsedy Turistického spolku Lipensko: „Oproti podobným evropským jezerům není Lipno ještě tak zastavěné rekreačními středisky. Naši členové apartmány podporují.“

Takže se máme ještě na co těšit. Otázkou samozřejmě zůstává, zda zájem o rekreaci u Lipna nezačne kvůli betonování a privatizaci volné krajiny naopak klesat. Souvisí to s tím, jestli turisté, které páně Mánekův spolek údajně zastupuje, jezdí na Lipno za klidem a přírodou, nebo se tam hodlají mačkat jako na Makarské riviéře. Pokud „za bé“ je správně a kolem Lipna jde v první řadě a jedině o peníze, pak obce postupují ze svého pohledu správně. Což ale neznamená, že by měly dostat volnou ruku.

Státní orgány by měly přijít s nějakou regulací, která by hájila veřejné zájmy, přinejmenším zájem na ochraně přírody a krajiny. Představitelé Správy CHKO Šumava a Krajského úřadu Jihočeského kraje se měli už dávno domluvit na pravidlech regulujících zastavění zbytků volné krajiny na levém břehu Lipna a striktně ho zakazujících na břehu pravém. Dobrým počinem se v tomto ohledu stala Územní studie krajiny Jihočeského kraje, která upozorňuje na stejné problémy, které řeší i občané a spolky bránící lipenskou krajinu. Hlavní potíž spočívá v tom, že studie se dosud nepropsala do územních plánů místních obcí. A možná se do nich ani nikdy nepropíše, neboť není jasné, jaká je míra závaznosti tohoto dokumentu.

Pokud někdo žije v iluzi, že se developerům předhodí k volnému užívání levý břeh Lipna a na tom pravém ponecháme prostor panenské přírodě, myslím, že se mýlí. Pravý břeh je příliš lákavým soustem na to, aby ho nechali investoři ležet ladem. Když se nyní nepostavíme jasně za ochranu krajiny na „levém křídle“, můžeme nakonec dopadnout jako generál z Pyšné princezny. Obětujeme „obě křídla“.

Jiří Řehounek

V OBSAHU TAKÉ NAJDETE

Jádro nepatří mezi udržitelné technologie v taxonomii EU	str.6-7
Nová studie: „Kdo chce stavět Dukovany?	str.7

Jaké budeš, Lipensko, za třicet let ode dneška?

Pokud by někdo odešel z Lipenska na počátku 90. let minulého století a v současnosti se sem poprvé vrátil, nestačil by se divit. Na první pohled by zřejmě ocenil, jak se zlepšil vzhled obcí na břehu jezera, jak se domy, kostely i některé památky dočkaly důstojnějšího vzhledu. Při bližším zkoumání by ovšem zjistil, že zdaleka ne vše se změnilo k lepšímu. Zanikla většina zemědělských podniků i drobného místního průmyslu, od mlékáren po pily, a s nimi zmizela pracovní místa pro trvale žijící obyvatele. Ještě větší šok by ale pramenil z toho, že některá oblíbená místa v krajině už by náš návštěvník hledal marně. V historicky krátké době podlehla bouřlivému rozvoji zástavby v pobřežní oblasti. Místo volně přístupných luk a lesů sestupujících na samý břeh jezera dnes na mnoha místech stojí rozsáhlé rekreační komplexy a trend zastavět téměř každý kousek volné příbřežní krajiny v posledních letech ještě zrychluje.

Před třiceti lety bylo snadné uvěřit tehdejším developerům, že orientace na masovou turistiku přinese oblasti prosperitu a vytvoří nové pracovní příležitosti, a stojí tedy za to část místní krajiny, spolu s tradičními způsoby obživy, obětovat. Po třech desetiletích slyšíme stále stejné argumenty, jen už dnes zní poněkud nepřesvědčivě. Stačí se podívat na stagnující či dokonce klesající počty trvale žijících obyvatel v polipenských obcích. Jim, aniž by si to přáli, byl jejich venkovský domov odcizen a proměněn k nepoznání - stal se pouhým výdělečným prostředkem turistických velkopodnikatelů, kteří zde ovšem nežijí. Zarážející je zejména skutečnost, že přes všechny údajné přínosy průmyslové turistiky je nezanedbatelná část místních obyvatel nucena hledat práci v rakouském či německém příhraničí, kde pracovní příležitosti, na rozdíl od obřích rekreačních komplexů, jsou.

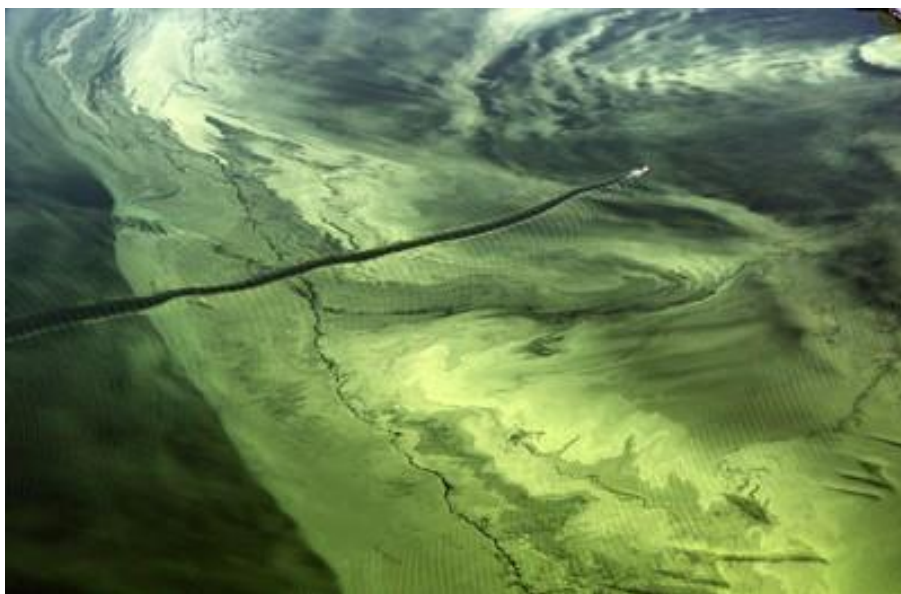
Budeme-li tvrdošijně léčit nemoc stejným prostředkem, který ji původně vyvolal, pacient téměř jistě zemře. Stejný osud může postihnout i Lipensko. Pokud bude pokračovat zastavování krajiny velkoplošnými rekreačními komplexy industriálního typu ve jménu dalšího rozvoje turistické infrastruktury, zmizí s krásnou krajinou i důvody, proč sem návštěvníci přijíždějí.

Při prosazování obřích rekreačních projektů nehrají jejich předkladatelé férově, Snaží se vyvolat dojem, že zde dosud žádná turistická infrastruktura neexistuje, a je ji tedy teprve třeba vybudovat. Situace je ale jiná. Rekreace je s Lipnem nerozlučně spjata už od vzniku přehradní nádrže na konci 50. let a už v současnosti je celá oblast rekreací zatížena více než většina míst v České republice.

Místní, přes zklamání, že jim turismus nepřináší slibovaný blahobyt, z toho nakonec mohou rezignovaně nabýt dojmu, že se jedná o nevyhnutelný vývoj, s nímž oni sami nemohou nic dělat. To je ovšem naprosto mylná, a zároveň snadno zneužitelná, představa. Za rozvoj obcí odpovídají jejich zastupitelstva v čele se starostou a ti by měli naslouchat přáním svých občanů. Podmínkou ovšem je, aby hlasy místních obyvatel byly slyšet. Na velkoplošných billboardech kolem silnic a v reklamách v rozhlase či v televizi se objevují chvalozpěvy na nové sjezdovky a rekreační komplexy, ale kde jsou prezentovány tak často slýchané názory řady návštěvníků ve smyslu „já už na to Lipno nikdy nepojedu, už se mi to tam nelíbí...“?



Že je současný vývoj dlouhodobě neudržitelný, si začínají pozvolna uvědomovat i některé orgány státní správy. V roce 2021 tak například vznikla [Územní studie krajiny Jihočeského kraje](#), která stanoví územní podmínky pro zachování nebo dosažení cílových kvalit krajiny v hornolipenské a dolnolipenské krajinné oblasti (oddíl 5.2.9 – 5.2.10, str. 150-158). Ta, mimo jiné, uvádí že je třeba „*chránit stávající lesní komplexy a rozsáhlé mokřadní a rašelinné plochy i mimo území CHKO, rekreační a volnočasové aktivity a s nimi spojenou zástavbu soustředit především do okolí levého břehu vodní nádrže Lipno při respektování stávajících prvků volné krajiny, důraz klást především na nepobytové rekreační aktivity bez areálových zařízení a staveb s negativními vlivy na přírodu a krajinu, při vymezení ploch s rozdílným způsobem využití v nezastavěném území zachovat mozaiku členité krajiny s vysokým podílem trvalé vegetace a drobných krajinných struktur, zachovat stávající ráz krajiny a respektovat estetické hodnoty oblasti (významný krajinný horizont, dominantní vrch, krajinná osa, významný vyhlídkový bod, kulturní krajinná dominanta) před jejich znehodnocením či pohledovým narušením*“ a výslovně uvádí, že „*tyto podmínky byly stanoveny z důvodu ochrany krajiny v okolí vodní nádrže Lipno před expanzí výstavby velkoplošných rekreačních areálů. Současně je akcentována ochrana krajiny a charakteru zástavby důrazem na využívání stávajících objektů, čímž se vytváří podmínky pro snížení rizika rozrůstání sídel do krajiny novou výstavbou.*“



Pokud ale nahlédneme do územních plánů polipenských obcí, zjistíme, že jejich podstatné části jsou s výše zmíněnou studií v příkrém rozporu. V současnosti se v celé lipenské oblasti v různém stádiu přípravy chystá více než 10 velkoplošných rekreačních projektů, s celkovou plochou záboru půdy přes 200 hektarů, s několika přístavy a s počtem nově vytvořených lůžek dosahujícím 4250. Jejich ekonomický přínos pro místní je sporný a zastupitelé nikdy dostatečně nevysvětlily.

Devastační účinek na krajinu a stav vody v Lipenské nádrži však zaručený.

Se silícím tlakem developerů dochází pozvolna i k aktivizaci občanské společnosti, kdy na Lipensku vznikají nové spolky, jejichž cílem je chránit současné krajinné hodnoty oblasti před necitlivými zásahy. Jedním z nich je „Lipensko pro život“, spolek, který za krátkou dobu své existence již stihl uspořádat v listopadu v KIC v Horní Plané besedu na téma „Lipensko – dopady developerských projektů“ a zorganizovat lokální i celorepublikovou petici. Můžete ji najít na webových stránkách spolku www.lipenskoprozivot.cz, kde je dostupná také v elektronické podobě.

Cítíte-li tedy, že s další výstavbou velkoplošných turistických komplexů na Lipensku nesouhlasíte, a nechcete-li, aby Váš hlas zanikl, navštivte webové stránky spolku a podpořte prosím tuto petici svým podpisem. Záleží na tom. V sázce je hodnota a krása Lipenska, jak jsme je znali, i jeho budoucnost nejen za dalších třicet, ale i za sto let.

*Za spolek Lipensko pro život, z.s.
Ing. Pavla Setničková, předsedkyně spolku
(foto Petr Znachor)*

Petice za záchranu "jihočeského moře" a okolní krajiny!

My, trvale i přechodně žijící obyvatelé, chataři, turisté a návštěvníci Hornoplánska, Lipenska, a Pošumaví, se obáváme dopadů rozsáhlé výstavby plánované v oblasti Karlových Dvorů, a dalších minimálně deseti připravovaných projektů se značným celkovým záborem plochy v okolí vodní nádrže Lipno. Naše obavy se týkají zejména jejich kumulativních dopadů na životní prostředí, snížené prostupnosti krajiny, zhoršené kvality vody, celkového zhoršení kvality života a také ohrožení dosavadních podnikatelských aktivit.

My níže podepsaní proto:

Požadujeme zastavení rozsáhlé výstavby v lokalitě Karlovy Dvory a také důkladné, podrobné a nestranné zhodnocení jejich vlivů na životní prostředí. Totéž požadujeme i pro další projekty, které by zabraly nezastavěné plochy v katastrálním území Horní Planá, a to do doby provedení celkové studie o dopadu všech připravovaných projektů na krajinu, životní prostředí a kvalitu vody v nádrži Lipno.

Odmítáme výstavbu dalších navrhovaných velkoplošných rekreačních areálů na Lipensku a žádáme pozastavení všech rozvojových projektů na levém i pravém břehu Lipna. Požadujeme provedení komplexní studie dopadů těchto projektů a plánované výstavby na krajinu, životní prostředí a kvalitu vody v údolní nádrži Lipno a jejich následné přehodnocení.

Požadujeme komplexní ochranu povodí nádrže Lipno, tak aby nedošlo k porušení a zhoršení ekologické stability nádrže, tak jak nám ukládá Rámcová směrnice o vodách (směrnice Evropského parlamentu a Rady 2000/60/ES).

Požadujeme zadat zpracování studie současného stavu vody v údolní nádrži Lipno, jejíž kvalita se zhoršuje natolik, že nádrž je již řazena mezi eutrofní.

Žádáme revizi územních plánů obcí v okolí nádrže Lipno, která by se měla zaměřit na jejich soulad s výstupy a doporučeními ÚZEMNÍ STUDIE KRAJINY Jihočeského kraje z roku 2021. Požadujeme, aby územní plány této studii odpovídaly a splňovaly jí stanovené podmínky, jejichž příklad je uveden v příloze.

Žádáme o zachování prostupnosti krajiny Lipenska a Hornoplánska pro volně žijící živočichy i místní obyvatele a o důslednou ochranu dřevin před zbytečným kácením.

Požadujeme, aby se veškeré nové stavební záměry, stejně jako celková koncepce rozvoje Lipenska a Hornoplánska, staly předmětem důkladné veřejné diskuse s místními občany, turisty, spolky a dalšími zájemci.

Lipensko pro život, z.s., Pavla Setničková, předsedkyně spolku

Petice, kterou během prvního týdne podepsalo téměř tisíc občanů, je v elektronické verzi k dispozici zde: [https://www.petice.com/za zachranu jihoceskeho more?s=91519671](https://www.petice.com/za_zachranu_jihoceskeho_more?s=91519671),

Cvrček a saranče dokazují, že přírodě blízká obnova těžebních prostorů pomáhá přírodě



Přírodě blízká obnova po těžbě se prosazuje stále častěji. Nálezy vzácných druhů rovnokřídlého hmyzu z jižních Čech potvrzují, že tento způsob obnovy těžebních prostorů vytváří v krajině důležitá stanoviště pro vzácné a ohrožené druhy hmyzu.

Třeboňsko se stalo vůbec prvním místem u nás, kde byla v 90. letech přírodě blízká obnova využita při rekultivaci pískovny Cep II. Od té doby vzniklo na Třeboňsku mnoho dalších projektů přírodě blízké obnovy, na kterých spolupracují ochránci přírody, vědci, těžební firmy i nevládní organizace. Právě na Cepu II a na vytěženém rašeliništi Hrdlořezy přitom v poslední době entomologové objevili vzácné druhy rovnokřídlého hmyzu – cvrčka pobřežního a saranči slaništní.

„Cvrček pobřežní i saranče slaništní se v poslední době na našem území šíří. Vyhovuje jim teplejší podnebí. Potřebují ale v krajině najít vhodná stanoviště, kterými se mohou stát právě pískovny nebo těžená rašeliniště, pokud jejich obnova probíhá přírodě blízkým způsobem,“ říká entomolog Pavel Marhoul ze spolku Beleco, specialista na rovnokřídlý hmyz.

Cvrček pobřežní je teplomilným druhem, jehož výskyt byl u nás dosud zaznamenán na jižní Moravě, odkud se nyní šíří. Jde o druh žijící původně v záplavových oblastech velkých řek, který se však může přizpůsobit životu na druhotných stanovištích. Pískovna Cep II u Suchdola nad Lužnicí je první známou lokalitou tohoto druhu v Čechách. Jeden exemplář byl při průzkumu nalezen už v roce 2020, letos pak entomologové výskyt cvrčka pobřežního dokumentovali nahrávkou cvrčení samců. Z dalších vzácných druhů rovnokřídlého hmyzu žije v pískovně také saranče blankytná.



Saranče slaništní patří rovněž k teplomilným, ve střední Evropě velice lokálním druhům. Původními stanovišti této poměrně velké saranče jsou mokřady a vlhké louky. Dlouho se tato saranče rozmnožovala v přírodní rezervaci Slanisko u Nesytu, v poslední době se však začala také šířit. Výskyt saranče slaništní byl v letošním roce dokumentován fotografiemi z těženého ložiska rašeliny v Hrdlořezech, kde došlo po ukončení těžby k vytvoření tůň a ponechání lokality přírodním procesům. Jedná se opět o první nález tohoto vzácného druhu pro Čechy. Kromě toho zde entomologové našli také saranči mokřadní, další vzácný, byť v jižních Čechách poměrně rozšířený druh.

Revitalizace těžebny rašeliniště Hrdlořezy (celkem cca 150 ha) probíhala v několika etapách od konce roku 2019 na pozemcích ve vlastnictví LČR s. p.. Administrativně a odborně se na ní podílela Agentura ochrany přírody a krajiny ČR.

„Cílem revitalizace je obnova původních hydrologických poměrů průmyslově odtěženého rašeliniště a jeho bezprostředního okolí. Vodu z něj totiž odváděla hustá síť uměle vybudovaných otevřených odvodňovacích kanálů. Kanály se nyní přehradily, vytvořily se mělké vodní plochy a tůňe, které napomohou k opětovnému zvýšení hladiny podzemní vody a zpomalení povrchového i podpovrchového odtoku z území. Aby se rašeliniště rychleji obnovilo, přenesla se rašelinná vegetace z blízkého okolí a rozprostřela se po okrajích nově vytvořených tůňe a zaslepených odvodňovacích kanálů,“ uvádí Ladislav Rektoris z Agentury ochrany přírody a krajiny ČR.



„Přírodě blízká obnova se v posledních letech konečně stává reálnou alternativou dosud převládajících rekultivací technického typu. Pokud se pro ni rozhodneme, ponecháváme pískovnu, kamenolom nebo vytěžené rašeliniště zcela přírodním procesům nebo je pouze vhodně usměřňujeme. Řada výzkumů ukazuje, že se taková místa rychle stávají útočišti ohrožených i běžných druhů organismů,“ říká entomolog Jiří Řehounek, který se ve spolku Calla věnuje ochraně přírody a přírodě blízké obnově těžebních prostorů.

Tisková zpráva Cally

Jádro nepatří mezi udržitelné technologie v taxonomii EU

Senát Parlamentu České republiky se přidal k Poslanecké sněmovně a podpořil stanovisko, které žádá zařazení jaderné energetiky mezi udržitelné environmentální technologie v rámci taxonomie Evropské unie, která má napomoci k plnění evropských klimatických cílů. Ideologický postoj bez potřebné odborné argumentace a diskuse tak v českém Parlamentu dostal přednost. Jaderná energetika přitom nesplňuje kritéria, která jsou k zařazení pro jednotlivé technologie a činnosti do zmíněné taxonomie stanovena. V souvislosti s tlakem Česka, Francie, ale i dalších zemí panuje obava, že rozhodnutí Evropské komise, které je aktuálně očekáváno 22. prosince, tak bude navýsost politické.

Jaderná energetika je sice nízkoe emisní technologií, ale jsou s ní spojeny další dopady, které jsou v rozporu s kritériem „nezpůsobení podstatné újmu žádnému z environmentálních cílů“ a proto ji Evropská komise do taxonomie environmentálně udržitelných technologií až dosud nezařadila. Jsou to zejména:

- Existující riziko jaderné havárie s dramatickými následky pro životní prostředí, biologickou rozmanitost a lidské životy.
- Jaderné elektrárny vyžadují velmi velké množství vody pro svůj provoz, zejména chlazení. Snížená dostupnost chladicí vody, která je také důvodem pro omezení výkonu plánovaného nového reaktoru v Dukovanech, vede v zahraničí periodicky ke snížení nebo dokonce přerušení výroby elektřiny v posledních letech, přičemž klimatická změna přinese v Evropě ještě více sucha.
- Těžba uranu způsobuje výrazné znečištění životního prostředí. Mezivládní panel pro změnu klimatu (IPCC) uvedl, že dopady těžby a zpracování uranu jsou srovnatelné s uhlím. Sanace uranových dolů v řadě zemí světa je stále nevyřešeným problémem. Těžba a upracování uranové rudy po sobě zanechaly škody velkého rozsahu i v České republice, která byla nucena na jejich sanace od roku 1989 vynaložit již více než 40 miliard korun a dalších 60 miliard ještě vydá.
- Navzdory desítkám let vývoje jaderného odvětví zůstává problematická otázka nakládání s vyhořelým jaderným palivem a dalšími vysoko radioaktivními odpady, které zůstanou nebezpečné pro biosféru po další statisíce let. Hledání místa pro hlubinné úložiště v České republice se potýká s nesouhlasem dotčených obcí pro zásadní dopady do životů jejich obyvatel a rizika pro podzemní vody.
- Jaderná energetika je spojena s nebezpečím šíření jaderných materiálů zneužitelných pro jaderné zbraně prostřednictvím civilních jaderných programů.

Edvard Sequens, energetický konzultant sdružení Calla, řekl: „Jaderná energetika nepatří mezi technologie, které by mohly být zařazeny mezi environmentálně udržitelné, protože nesplňuje kritéria, které k tomu Evropská komise stanovila. Pokud se tak přesto stane, půjde o politické rozhodnutí po nátlaku zemí jako je Francie nebo i Česká republika.“

„Víra, že pro Česko není jiné cesty, než další rozvoj jaderné energetiky, při rozhodování obou komor Parlamentu převážila i v tak odborné věci, jako je zařazení nějaké technologie mezi udržitelné z hlediska životního prostředí. Ve skutečnosti bychom měli hledat cesty, jak zajistit dostatek energií levněji, bezpečněji a pomocí dostupných zdrojů.“

Edvard Sequens



Nová studie: zájemci o dukovanský tendr nezvládají dodržovat ceny ani termíny a dva nabízí reaktor, který nikdo nestaví

Po vyhodnocení bezpečnostních dotazníků ministra Karla Havlíčka a předchozím vyřazení ruských a čínských firem plánuje česká vláda vypsát tendr na nový atomový reaktor v Dukovanech, v němž osloví francouzskou EDF, kanadsko-americký Westinghouse a jihokorejskou KHNP. Aktuální analýza energetického experta prof. Stephena Thomase varuje, že všechny v poslední době stavěné reaktory těchto firem jsou minimálně o čtyři roky, ale také o více než deset let zpožděné. V případě, že jsou spolehlivě známy náklady (EDF a Westinghouse), stály všechny spuštěné či téměř dokončené reaktory minimálně dvojnásobek ceny předpokládané při zahájení výstavby a mnohem více než v době, kdy byly tyto projekty poprvé představeny. Firmy EDF a KHNP pak nemají žádný tlakovodní reaktor s limitem výkonu 1 200 MW, který je požadován pro Dukovany, jenž by byl někde stavěn, objednan nebo získal licenci.

Momentálně jediným modelem, který splňuje požadavky, je AP1000 o výkonu 1 150 MW od původně americké firmy Westinghouse. Tu po bankrotu vlastní kanadská investiční kapitálová firma Brookfield Business Partners. Všech osm ve světě spuštěných nebo dokončovaných reaktorů tohoto typu sužuje velmi vážné překračování nákladů a časových harmonogramů. Projekt Summer v USA byl nakonec akcionáři zastaven, cena každého z reaktorů v americkém Vogtle dosahuje 10,1 mld. USD (228 mld. Kč). Slib, že modulární tovární výroba povede ke snížení nákladů a zlepšení kvality, se nenaplnil.

Francouzská firma EDF, resp. její dceřiná společnost Framatome, staví reaktory EPR o výkonu 1650 MW. Projekty ve finském Olkiluotu a francouzském Flamanville jsou zhruba trojnásobně dražší oproti ceně plánované při zahájení stavby a zpoždění dosáhlo 13, resp. 11 let. Nedávno zahájená stavba dvou reaktorů tohoto typu v britském Hinkley Point již také dosahuje citelného zdražení i zpoždění. Protože je však tento reaktor pro Dukovany příliš velký, slibuje EDF, že vyvine zmenšenou verzi svého projektu. Doposud však o ní nejsou známy podrobnosti a nebyla posouzena žádným jaderným dozorem.

Ani korejská společnost KHNP (spadající pod KEPCO) nemá pro Dukovany k dispozici reaktor vhodné velikosti. Slibovaný APR1000 si doposud nikdo neobjednal a není licencován. Spuštění prvních dvou ze čtyř reaktorů APR1400 o výkonu 1 400 MW, které staví v Spojených arabských emirátech v lokalitě Barakah, bylo zpožděno o pět let. Nakolik vzrostla cena, bude známo až po zprovoznění celé elektrárny. Modely APR1400 a APR1000 by ke splnění evropských norem též musely doplnit chybějící ochranu před dopadem letadla a ochranu před nekontrolovaným únikem aktivní zóny v případě jejího roztavení.

Edvard Sequens, energetický konzultant Cally – Sdružení pro záchranu prostředí, k tomu řekl: „Mnozí rádi podléhají pohádkám, ale základy se nedějí. Analýza profesora Thomase varuje, že nový reaktor v Dukovanech bude daleko dražší a může být dokončen mnohem později, než tvrdil ministr Havlíček či firma ČEZ. A jestli nakonec bude vybrán prototypový reaktor, tato rizika ještě vzrostou. Nový premiér Fiala spěchá s vypsáním tendru, ale vůbec není jasné, jak má být ochráněn český spotřebitel, který po přijetí Lex Dukovany všechno zaplatí.“

Karel Polanecký, energetický expert Hnutí DUHA, dodal: “Na první pohled má společnost Westinghouse oproti konkurentům výhodu v tom, že reaktory, se kterými vstupuje do tendru, už postavila v Číně a staví ve Spojených státech. Profesor Thomas ovšem správně upozorňuje, že právě přehnaný optimismus spojený s americkými projekty, přivedl firmu k bankrotu. Její současný vlastník nebude riskovat opakování tohoto scénáře. Není pravděpodobné, že by v tendru na dukovanský blok Westinghouse nabídl nižší cenu než 8 miliard eur. A nepodepíše smlouvu, která by na dodavatele přenášela riziko prodražení projektu.”

Analýza profesora Stephena Thomase *Kdo chce stavět Dukovany?*, kterou vydala pražská kancelář Heinrich-Böll-Stiftung ve spolupráci se sdružením Calla a Hnutím DUHA, je ke stažení zde:

https://temelin.cz/images/PDF/kdo_chce_stavet_dukovany.pdf

Tisková zpráva Cally a Hnutí DUHA

Děti Země se odvolaly proti výjimce pro nový jaderný blok

Podle zjištění Děti Země má povolovací proces na výstavbu nového jaderného bloku v Dukovanech vážný problém. Krajský úřad Kraje Vysočina totiž 13. července 2020 povolil výjimku ze zákona ke škodlivému zásahu do biotopů téměř třiceti zvláště chráněných druhů živočichů, ale podle analýzy Děti Země bylo toto rozhodnutí vydáno v rozporu se zákonem. Děti Země proto 18. listopadu 2021 podaly odvolání.

„Navrhujeme, aby se tři podmínky z celkových devíti doplnily o důslednější ochranu biotopů a dále se uložil způsob kontroly jejich plnění. Ovšem hlavním nedostatkem je nedoložení veřejného zájmu a jeho naléhavost nad zákonnou ochranou dotčených biotopů a také nedoložení neexistence jiného řešení, než je výstavba nového jaderného bloku,“ tvrdí předseda Děti Země Miroslav Patrik. Předmětem řízení je posouzení vlivů škodlivému zásahu do biotopů 26 zvláště chráněných druhů živočichů při změně koryta Lipňanského potoka a přestavbou Horního a Dolního rybníka na suché poldry, příp. jen Horního rybníka. Účelem těchto stavebních prací má



být bezpečné odvádění srážkových vod ze staveniště při výstavbě nového jaderného bloku v Dukovanech v letech 2029 až 2036 a při jeho provozu.

„Rozhodnutí o výjimce považujeme za formální, neboť krajský úřad se s prokazováním naléhavosti veřejného zájmu a s neexistencí jiného řešení bez zásahu vypořádal jen asi na pěti řádcích. Chybějí jakékoliv doklady na podporu jeho tvrzení, že nový jaderný blok v Dukovanech a navržené úpravy koryta potoka a dvou rybníků tyto požadavky zákona skutečně splňují,“ upřesňuje dále Patrik. Podle Děti Země mělo být v řízení doloženo, že neexistuje jiné koncepční řešení, jak zajistit potřebný objem výroby elektřiny kolem roku 2036, než z nového jaderného zdroje, nebo doložit že neexistuje jiné konkrétní řešení, jak postavit a provozovat nový jaderný blok v Dukovanech, aniž by se srážkové vody musely odvádět se škodlivými zásahy do koryta Lipňanského potoka a do dvou rybníků.

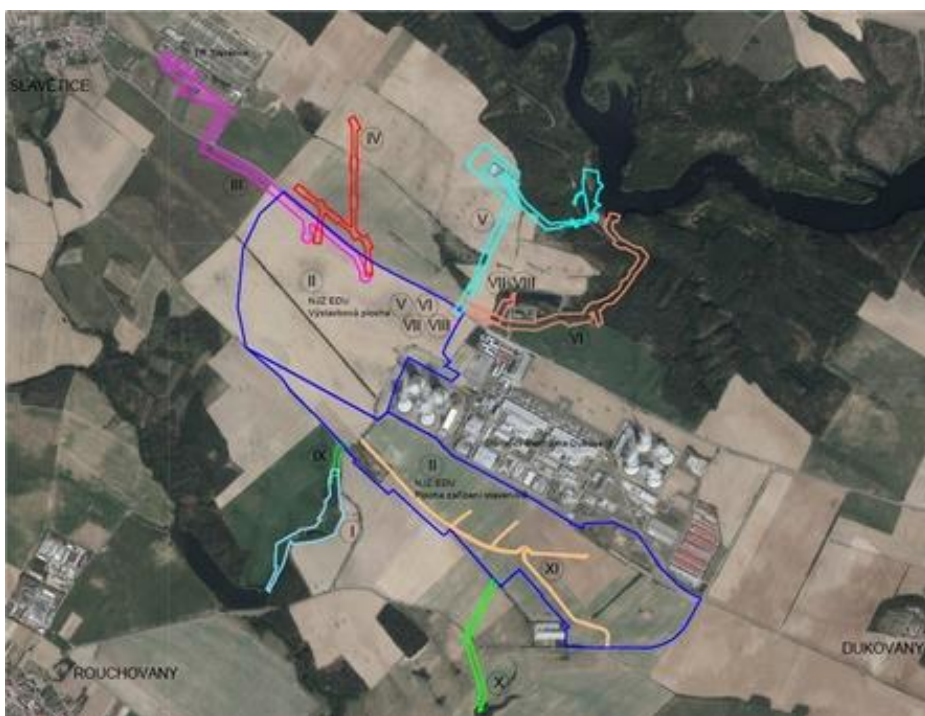
„Potřebné množství elektřiny kolem roku 2040 je možné mít i bez výstavby nového jaderného bloku, což dokládá například studie Energetická revoluce: Jak zajistit elektřinu, teplo a dopravu bez fosilních paliv, takže v řízení o výjimce se mělo toto koncepční řešení posoudit,“ upozorňuje Patrik. Studii v říjnu 2021 zveřejnilo Hnutí DUHA a GREENPEACE. Z jejího obsahu vyplývá, že do konce roku 2030 je možné v ČR ukončit spalování uhlí a kolem roku 2050 lze dosáhnout nulových emisí skleníkových plynů, tzn. Bez spalování uhlí, ropy a zemního plynu. A také bez výstavby nového jaderného bloku v Dukovanech.

Tisková zpráva Děti Země

Není jasné, který úřad umístí jaderný blok v Dukovanech

Krajský úřad v Jihlavě zaslal 22. listopadu 2021 na Ministerstvo pro místní rozvoj podklady z řízení o umístění nového jaderného bloku v Dukovanech, neboť musí rozhodnout, který krajský úřad bude rozhodovat o odvolání proti územnímu rozhodnutí. Děti Země totiž 13. září 2021 vznesly námitku systémového rizika podjatosti městského úřadu v Třebíči i krajského úřadu v Jihlavě, neboť nemají důvěru v rozhodování obou těchto úřadů o tak politicky citlivé a mediálně sledované sporné stavbě.

„Z naší analýzy jako účastníka územního řízení vyplynulo, že v kraji dlouhodobě působí silné skupinové zájmy pro rychlou výstavbu nového jaderného bloku v Dukovanech, které mají vliv i na řadu politiků, takže v zájmu korektnosti rozhodování i z důvodu ochrany samotných úředníků bude vhodnější, aby se územní řízení přesunulo do jiného kraje,“ vysvětluje předseda Děti Země Miroslav Patrik hlavní důvody jejich obav.



Územní řízení o umístění jaderného bloku bylo zahájeno 1. června 2021 u stavebního úřadu v Třebíči, který pak tuto skutečnost 30. července 2021 oznámil veřejnou vyhláškou. Odvolacím orgánem by měl být krajský úřad v Jihlavě. Děti Země ovšem navrhuje, aby se řízení přemístilo do kraje, na jehož území nestojí žádná jaderná elektrárna, čímž by mohla být zajištěna nezávislost rozhodování úředníků o této velké investici státu.

Na rychlé výstavbě jaderného bloku právě v Dukovanech má dlouhodobě zájem nejen vedení Města

Třebíče a Kraje Vysočina, ale i řada politiků s celostátním vlivem. Důkazem jsou jejich časté mediální výroky na podporu bloku, jednání s pro-jadernými lobbisty, účast na jaderných seminářích, psaní projaderných článků apod. Tato jednostranná činnost a atmosféra v kraji pak může mít podle Děti Země vliv i na rozhodování stavebního úřadu v Třebíči i odvolacího krajského úřadu v Jihlavě, a to až v nadkritické intenzitě.

„Rada kraje si dokonce v roce 2017 vytvořila komisi pro výstavbu nového jaderného bloku v Dukovanech, kterou vede hejtmán. Na ní se diskutují nejen politické, právní, finanční a technické otázky stavby, ale i její povolování. Navíc účastníci zkoumají i různá rizika. Tento dlouhodobý zájem krajských politiků tak může významně ovlivnit i rozhodování o umístění stavby v neprospěch zákonnosti,“ je přesvědčený Patrik.

Město Třebíč výstavbu nového jaderného bloku v Dukovanech aktivně prosazuje od roku 2013 a je rovněž zakládajícím členem sdružení Energetické Třebíčsko.

Tisková zpráva Děti Země

Další vláda končí a zákon o zapojení obcí do výběru úložiště nikde

Vláda premiéra Andreje Babiše je u konce a zákon, který měl zajistit respektování zájmů obcí a jejich občanů při výběru a povolování hlubinného úložiště vysoko radioaktivních odpadů, stále neexistuje. Legislativní rada vlády přerušila projednávání návrhu, který vládě po letitých průtazích předložilo Ministerstvo průmyslu a obchodu. Jeho obsah je však ve vážném rozporu nejen s dotčenými obcemi sdruženými v Platformě proti hlubinnému úložišti, ale i se Svazem měst a obcí ČR. Samosprávy od zákona očekávají výraznější posílení svých možností při rozhodování o úložišti, jaké je starostům slibováno od roku 2011, kdy první práce na této legislativě začaly a které požaduje český atomový zákon i evropská směrnice. Očekáváme, že nová vláda v souladu se svojí koaliční smlouvou návrh přepracuje ve spolupráci s obcemi.

Návrhu zákona od ministra Karla Havlíčka, který má Platforma k dispozici, vytýkají obce zejména:

- Navržená míra zapojení obcí a veřejnosti do procesu rozhodování o výběru lokality pro úložiště je nedostatečná a nemůže zajistit respektování zájmů obcí a jejich občanů. Skutečně efektivní může být jen tehdy, pokud obce či veřejnost mohou ovlivnit, zda v dané lokalitě vůbec bude proces pokračovat. To lze zajistit uložením povinnosti Správy úložišť vyžádat si před zahájením konkrétního řízení souhlas dotčených obcí.
- Předložený návrh věcného záměru téměř zcela opomíjí zapojení veřejnosti a dělá z občanů obcí prakticky pouhé staty při povolovacích řízeních.
- V návrhu chybí systémové nastavení kompenzací pro obce pro celý proces vyhledávání a výběru lokality pro úložiště, jeho povolování a provoz.

Představitelé obcí reálně podle dnešních právních norem nemají příliš možností, jak obhajovat zájmy svých občanů při hledání místa pro úložiště. Pouze v některých povolovacích řízeních mohou podat své připomínky nebo se odvolat, rozhoduje však úřad nebo ministr, v jehož zájmu je povolení vydat. Případná žaloba nemá odkladný účinek na provádění průzkumných či stavebních prací. Spolurozhodování samospráv, které Platforma žádá, je princip běžně používaný v mnoha demokraticky vyspělých zemích a rozhodně pak v těch, kde již pokročili v povolování úložiště, jako ve Švédsku nebo Finsku.

Příprava zákona je mimo to dalším selháním státní správy, která si na přípravu legislativy najímá externí právní kanceláře. V tomto případě jde o smlouvu s advokátní kanceláří HAVEL & PARTNERS s.r.o., kterou uzavřelo SÚRAO a navazující na smlouvy s advokátem Janem Zemánkem. Celková suma za tyto práce má podle registru smluv činit takřka 4 miliony korun.

Antonín Seknička, místostarosta obce Cejle z lokality Hrádek a mluvčí Platformy proti hlubinnému úložišti řekl: „Po ministrech průmyslu, kteří narovnáni postavení samospráv vůči státním úřadům při hledání hlubinného úložiště vysoceradioaktivních odpadů jen odsouvali na své nástupce, čekáme od nové vlády výraznější obrat. Nabízíme k tomu i pomocnou ruku. Za podporu také děkujeme Svazu měst a obcí, který problematiku nedostatečných práv obcí u tak zásadní stavby vnímá obdobně, jako přímo dotčené obce ve vybraných lokalitách.“

*Tisková zpráva Platformy proti hlubinnému
úložišti*



Národní parky Šumava a Bavorský les vydávají svůj zlatý poklad – jedinečné informace

Jak funguje příroda bez lidských zásahů? Dokáže se les sám obnovit? Jsou znovu vysazené populace zvířat životaschopné a jaké biotopy opravdu potřebuje pro svůj život tetřev hlušec? To je pouze několik málo otázek, které si kladli odborníci i část laické veřejnosti při založení Národních parků Bavorský les a Šumava před padesáti, resp. třiceti lety.

„Příroda funguje v úplně jiných časových horizontech, než jak je vnímá člověk. Zvláště moderní člověk, kterého obklopuje svět internetu a rychlých zpráv a informací. Na první odpovědi jsme si proto museli počkat několik desetiletí a na další si ještě počkat musíme,“ zmiňuje ředitel Správy NP Šumava Pavel Hubený.

„V západní a střední Evropě jsme se navíc za posledních více než sto let odcizili přírodě. Přírodním procesům jsme totiž ponechali jen zlomky území a tak vlastně pořádně nevíme, jak přírodní procesy fungují. Možná jen tušíme, modelujeme je, ale skutečnost pak bývá jiná,“ doplňuje náměstek ředitele Správy NP Šumava Martin Starý.

Zcela převratná zjištění přinesl výzkum působení vývrátů stromů na lesní ekosystémy. Ukazuje se, že vyvracející se stromy jsou nedílnou součástí uceleného přírodního procesu, stejně, jako je jí odumřelé dřevo nebo přirozená obnova lesa. Četnost a rozsah vývratových událostí má nakonec pozitivní vliv na zadržování vody v krajině a na utváření krajiny samotné.

Zvláštní výzkum se rovněž zabýval hodnocením rozdílů vodní bilance v lesích a na loukách. Prokázala se přitom vyšší půdní vlhkost na travních porostech a nižší ve vzrostlém lese, způsobená pravděpodobně výparem stromů. V suchých obdobích vykazoval dokonce nejsušší vodní bilanci bukový les (i proti smrkovému lesu).

Znovu se potvrzuje, že přirozené zmlazování lesa je přirozeně shlukovité a že už od samého počátku vytváří členitou strukturu budoucího lesa.

Zároveň se prokazuje, že globální změny teploty a chodu srážek jsou dlouhodobě patrné a ovlivňují všechny ekosystémy. Tato zjištění doplňují nové velmi podrobné mikroklimatické mapy, které ukazují různou míru ovlivnění mikrolokalit globální změnou. Tyto mapy jsou zbrusu novým a velmi důležitým podkladem pro hodnocení kvality přírodních stanovišť a lesních typů.

Jiné výzkumy ukázaly, že i přes změny klimatu probíhá zotavování přírodních ekosystémů z okyselení na konci 20. století rychleji, než se předpokládalo. Hmatatelným projevem je například oživení vodní fauny šumavských jezer, návrat pstruhů do jezera Laka, ale i projevy mnohem méně viditelné – jako je například klesající množství uhlíku a rostoucí množství vápníku v opadu lesů.

„S kolegou Franzem Leiblem, ředitelem Bavorského lesa, jsme výsledky všech prezentovaných výzkumů shrnuli do desatera klíčových zjištění. Jsou to poznatky a zkušenosti nasbírané v Bavorsku za pět desetiletí, na české straně za tři desetiletí. Prokázali jsme například, že se les zmlazuje sám, že národní parky jsou hotspotem biodiverzity, návraty vzácných druhů živočichů jsou možné anebo že oba národní parky podporují regionální rozvoj,“ představuje některé výsledky Pavel Hubený a dodává:





„Dosavadní třicetiletá existence národního parku se nesla zejména v duchu konfliktu mezi lesnickým bojem s šířícím se kůrovcem a ochranářskou touhou nechat přírodní procesy běžet bez ovlivňování. Všechna naše zkoumání nakonec ukázala, že má-li být les v budoucnu ponechán přírodě, lesnické zásahy v této cestě příliš nepomohou. Lesnické zásahy ochuzují budoucí lesní ekosystém o složky a struktury, které jsou pro les přirozené, a které v celém ekosystému hrají různě významnou funkci. To, že jsme ponechali v lese dřevo ve velkém, vyvolalo doslova explozi biodiverzity. Objevily se tu druhy, které jsme považovali za vymřelé, zejména mezi houbami a hmyzem. A krom toho dnes víme, že odumřelé dřevo je obrovskou zásobárnou vody – je to v podstatě samostatný mokřad. Tlející dřevo bude fixovat vodu ještě další desítky let.“

Sborník konference Aktuality Šumavského výzkumu naleznete na stránkách www.npsumava.cz v sekci ke stažení:

<https://www.npsumava.cz/navstivte-sumavu/materialy-ke-stazeni/knihy-a-studie-ke-stazeni/>

Deset věcí, které jsme za 50/30 let zjistili – zde: https://www.npsumava.cz/wp-content/uploads/2021/11/zehn_dinge_d_cz.pdf

Tisková zpráva Správy NP Šumava

Nejen na Moravě, ale i v Čechách: vlčata se letos narodila od Orlických až po Krušné hory

Úspěšnou reprodukci má za sebou nejméně 8 smeček ze severních a západních Čech. Potvrdil to monitoring tzv. Vlčích hlídek Hnutí DUHA, ale také informace od dalších mapovatelů, lesníků či správ chráněných území. Potomci se narodili přeshraničním smečkám v Orlických horách a na Broumovsku, v Lužických horách, na Šluknovsku, v Českém Švýcarsku a v Krušných horách. Zatím se nepodařilo potvrdit rozmnožování v oblasti Ralska, kde zoologové evidovali vlčata každoročně od roku 2014.

Mláďata se už po šesté narodila vlkům na Broumovsku

Šestým rokem přivedly na svět své potomky smečky z Broumova. Genetické analýzy už v roce 2017 prokázaly, že vlci do oblasti přišli ze západního Polska. V současnosti Vlčí hlídka monitorují na česko-polském pomezí 3 smečky. Minimálně ve dvou z nich se letos narodila vlčata. Dokazují to záběry z fotopastí Hnutí DUHA Olomouc i od polských lesníků, kteří dlouhodobě sledují vlky z teritoria v Javořích horách.

Také v nedalekých Orlických horách přivedli vlci na svět mláďata. Jejich trvalý výskyt tu od minulého roku potvrzoval monitoring Vlčích hlídek. Důkazy o narození vlčat ale zatím přinesl jen polský lesní pracovník, kterému se několik vlčích potomků podařilo na začátku října zachytit na video.

I přes masivní těžbu se vlčatům daří v Lužických horách

Reprodukci zdokumentovaly Vlčí hlídka také u smečky z Lužických hor. Přesto, že zde od minulého roku narůstá objem těžby kůrovcového dřeva, našli místní vlci dostatek klidných lokalit, kde se jim daří

vychovat mláďata. Podle záběrů z fotopastí jsou malí vlci minimálně čtyři, rozmnožování tu Vlčí hlídky potvrdily už podruhé v řadě. Kromě zachycení vlčích ratolestí při fotomonitoringu došlo v Lužických horách také k ojedinělému pozorování mláďat turisty. Ačkoliv jsou taková setkání lidí s vlky vzácná, pokud k nim dojde, jedná se často právě o mladé, zvědavé jedince.

Na Děčínsku a v Krušných horách se rozmnožily česko-německé vlčí smečky

Na severozápadě Čech se o vlčí populaci dělí Česká republika s Německem. Oproti minulému roku se letos na česko-německém pomezí podařilo Vlčím hlídkám potvrdit narození potomků ve smečce na Šluknovsku. Vlčata se ale dle informací zástupců Správy Národního parku České Švýcarsko narodila také v této chráněné oblasti.

V Krušných horách se pohybuje zhruba 12 vlků. Ne všichni však náležejí k jedné smečce. K reprodukci tu tak letos došlo jak u nejstarší krušnohorské vlčí rodiny, která se pohybuje zhruba ve středu tohoto česko-německého pohoří, tak také u nově zformované smečky na východě Krušných hor.

Vlky v Ralsku ohrožovala v posledních letech těžba, onemocnění prašivinou, srážky na silnicích i pytláctví

Navzdory důkladnému monitoringu se letos Vlčím hlídkám prozatím nepodařilo potvrdit rozmnožování u smečky v oblasti Ralska. První vlci sem



znovu přišli z Německa a Polska v roce 2014 a přivedli tu na svět mláďata, v Čechách poprvé po mnoha desetiletích. Od té doby se u nich každým rokem podařilo zdokumentovat úspěšnou reprodukci. Proč letos nemají Vlčí hlídky ani Správa Chráněné krajinné oblasti Kokořínsko-Máchův kraj prozatím žádné důkazy o potomcích smečky, není jisté.

V posledních letech ralské vlky ohrožovala narůstající těžba na Kokořínsku, která se nevyhnula ani Národní přírodní rezervaci Pecopala-Břehyně. Loni bylo z fotopastových záběrů také patrné, že se jednotliví členové smečky potýkali s prašivinou (infekční parazitické onemocnění). Přesto se v Ralsku v minulém roce narodila minimálně 4 vlčata. Zároveň zde došlo v minulosti k několika srážkám vlků s vozidlem. Naposledy se takový případ stal letos na jaře u obce Dolní Krupá. Smečce škodilo i pytláctví. Poslední případ zastřelení prokázala pitva u vlčice, kterou loni na podzim našli mrtvou u silnice nedaleko Doks místní myslivci.

Barbora Černá, koordinátorka Vlčích hlídek na Kokořínsku a v Ralsku, řekla: „*To, že se nám v oblasti Podbezdězí a Ralska zatím nepodařilo reprodukci prokázat, by mohlo nasvědčovat i možnosti, že loni nalezená mrtvá, bezuchá vlčice, u níž se prokázala příčina smrti zastřelením, mohla být vlčicí rodičovského páru.*”

Miroslav Kutal, vedoucí programu Šelmy Hnutí DUHA a akademický pracovník Ústavu ekologie lesa Mendelovy univerzity v Brně, k vlčí reprodukci uvedl: „*Údaje o rozmnožování vlků jsou jedny z klíčových informací o tom, jak se kriticky ohroženému druhu v Česku vede. Jsou také hlavním výchozím zdrojem pro mapu vlčích teritorií v Česku, na jejímž sestavení spolupracujeme s dalšími českými i zahraničními partnery ze sousedních zemí.*”

Radek Kříček, koordinátor Vlčích hlídek na Děčínsku, okomentoval: „*Velmi nás potěšilo, že jsme i letos získali záznamy vlčat na Šluknovsku a v Lužických horách, a že se reprodukci podařilo potvrdit také*

v Národním parku České Švýcarsko. Všechna tato území byla do značné míry postižena kůrovcovou kalamitou a mnohdy nevhodnými zásahy k jejímu potlačení. Nejvýznamnější místní biotopy ohrožené těžbou se Hnutí DUHA snaží ochránit v příslušných správních řízeních. Ohleduplné lesní hospodaření přinese užitek nejen vlkům, ale také dalším chráněným druhům a lidem.”

Štěpánka Kadlecová, koordinátorka Vlčích hlídek v Krušných horách, k reprodukci uvedla: „Potvrzení narození vlčat ve východní části Krušných hor je pro nás velkou novinkou. Tuto část pohoří velmi aktivně monitoruje jedna z našich dobrovolnic, které za dokumentaci tamních vlčat patří velký dík. I tentokrát se mláděta narodila také smečce pohybující se ve střední části Krušných hor. Jedná se již o třetí generaci této vlčí rodiny. Potvrzení rozmnožování tentokrát vychází z poznatků jednoho z německých krušnohorských mapovatelů.”

Tisková zpráva Hnutí DUHA

MALÝ OPRAVNÍK BIOLOGICKÝCH OMYLŮ

Tajemství včelích medvídků



Musím přiznat, že jako dítě jsem měl večerníček o včelích medvídkách rád. Jako začínající entomolog jsem však zažíval vnitřní dilema, neboť Čmelda s Brumdou žili z odborného pohledu v poměrně podivné domácnosti. Starala se o ně maminka, tedy čmeláčí královna. Ta ovšem v reálu pracuje pouze na začátku roku, než si vychová první dělnice, jež pak péči o hnízdo převezme.

A co teprve oba hlavní hrdinové celého večerníčku, kterým bychom měli správně říkat trubci. Pilně sbírají pyl a nektar, což by se opravdovým trubcům rozhodně stát nemohlo, nebo to obstarávají dělnice, neplodné čmeláčí samičky. Nehledě na to, že podle zbarvení patří oba čmeláčí bratři k odlišným druhům.

Kdo tedy doopravdy jsou Čmelda a Brumda? Napadají mne dvě možnosti. Buď jde o dovedně maskované čmeláčí dělnice, nebo trubce s vážnou krizí identity.

Jiří Řehounek

Na Liberecku už třetí rok po sobě vysadili u silnic nejvíce stromů, na Pardubicku se nejvíce kácelo

V roce 2020 silničáři vysázeli téměř za každý pokácený strom jeden nový. Poměr vykácených k vysázeným stromům se tak už druhý rok po sobě zlepšuje ve prospěch vysázených stromů (v roce 2018 silničáři vykáceli dva stromy a vysadili pouze jeden). Mladé stromky ale ještě desítky let nedokáží plnohodnotně zastat funkce, které od nich očekáváme - snížení prašnosti, tlumení hluku, zachycování vody v krajině a další. Navíc, nové stromky bývají často vysazovány jinde, než tam, kde kácením došlo k ekologické újmě.

Okolo krajských cest v České republice v roce 2020 zmizelo 16 911 stromů, které nahradilo zhruba 9 692 sazenic. Z celkového počtu 14 960 vysázených stromků bylo totiž (podle údajů krajských správ silnic) 34 % vysázeno jinde, než u silnic, kde se kácelo. Nejlépe si vedl Liberecký kraj, kde silničáři za každý pokácený strom vysadili téměř 4,5 nových. Na opačném konci žebříčku se tentokrát umístil Pardubický kraj s jediným vysázeným stromem za 5,6 poražených.

“Rozsáhlý výzkum již dříve vyvrátil, že by přítomnost alejí měla vliv na zvýšení rizika dopravních nehod. Potvrzují to i statistiky příčin dopravních nehod Policie České republiky. Vzrostlé a pravidelně udržované stromy podél silnic naopak potřebujeme. Vozovku i okolní krajinu jednoznačně chrání před horkem, silnými poryvy větru, sněhovými jazyky, snižují prašnost, během přivalových dešťů, zadržují vodu a zpevňují zem. Kromě toho mají i velkou estetickou a historickou hodnotu,” říká Marcela Klemensová z Arniky, expertka na ochranu stromů a alejí.

Vládní dokument Národní akční plán adaptace na změnu klimatu od roku 2017 dal už před 4 lety Ministerstvu životního prostředí a Ministerstvu dopravy za úkol zpracovat metodický pokyn údržby a rozvoje doprovodné funkční zeleně podél silnic a železnic ve vztahu k adaptaci na změnu klimatu. Plnění povinnosti je však příliš pomalé, nadějí pro stromy v krajině jsou proto dál hlavně samosprávy obcí a aktivní občané, kteří stále častěji berou výsadbu a ochranu stromů nejen u silnic do vlastních rukou.

“Aktivní postoj občanů k ochraně stromů v krajině vnímám jako stav, který pomalu ale jistě mění smýšlení politiků a zákonodárců. V tomto kontextu je významné stanovisko dosluhujícího ministra životního prostředí Richarda Brabce k účasti veřejnosti při rozhodování stavebních úřadů o kácení stromů, například z důvodu rekonstrukce silnice: stavební úřady musí zachovat právo ekologických spolků účastnit se řízení! Zároveň nás těší hlasy představitelů některých krajů, kteří veřejně deklarují zájem o lepší ochranu alejí podél silnic i více finančních prostředků pro kvalitní péči o stromy”, dodala Marcela Klemensová.

Statistiky výsadby a kácení stromů podél cest v České republice za rok 2020

Kraj	Vykáceno	Vysázeno	Poměr vykáceno/vysázeno
Liberecký	1 102	5 007	1 : 4,54
Zlínský	835	1 059	1 : 1,27
Olomoucký	1 209	1 416	1 : 1,17
Plzeňský	1 640	1 644	1 : 1,00
Karlovarský	326	276	1,18 : 1
Jihomoravský	1 812	1 402	1,29 : 1
Jihočeský	1 801	1 077	1,67 : 1
Moravskoslezský	1 363	746	1,83 : 1
Vysočina	2 253	1 059	2,13 : 1
Královéhradecký	1 907	672	2,84 : 1
Ústecký	876	285	3,07 : 1
Pardubický	1 787	317	5,64 : 1
Středočeský*	-	-	-
celkem ČR	16 911	14 960	1,13 : 1

*Středočeský kraj z důvodu neexistující systematické evidence a personálních změn data pro rok 2020 neposkytl.

Statistiky výsadby a kácení stromů podél cest v České republice 2003 - 2020

Kraj	Vykáceno	Vysázeno	Poměr vykáceno/vysázeno
Liberecký*	8 066	15 256	1 : 1,89
Středočeský*	35 141	41 480	1 : 1,18
Moravskoslezský*	11 290	10 786	1,05 : 1
Jihomoravský	25 826	23 051	1,12 : 1
Vysočina*	26 919	21 085	1,28 : 1
Pardubický	24 396	16 356	1,49 : 1
Olomoucký	18 734	11 802	1,59 : 1
Ústecký	9 281	5 626	1,65 : 1
Zlínský	19 722	8 842	2,23 : 1
Jihočeský	45 559	13 945	3,27 : 1
Plzeňský*	29 328	6 873	4,27 : 1
Karlovarský	13 863	2 424	5,72 : 1
Královéhradecký*	19 228	3 301	5,82 : 1
celkem ČR	287 353	180 827	1,59 : 1

Čísla u krajů označených (*) zahrnují nekompletní údaje, neboť je jednotlivé silniční správy Arnice v některých letech neposkytly.

Tisková zpráva Arniky

ZELENÉ PERLY

„Oproti podobným evropským jezerům není Lipno ještě tak zastavěné rekreačními středisky. Naši členové apartmány podporují.“

Jiří Mánek, předseda turistického spolku Lipensko (v reakci na protesty proti dalšímu rekreačnímu satelitu u Lipna)

„Je to jako vždy. Na poslední chvíli protestují chataři, kteří nechtějí mít blízko podobné stavby. Nebo je někdo je navedl. Přitom se o tom ví už léta.“

Jiří Hůlka, starosta Horní Plané (v reakci na protesty proti dalšímu rekreačnímu satelitu u Lipna)

Zdroj: Odborníci i chataři založili spolek bojující proti zástavbě Lipenska, iDNES.cz, 22.11.2021

Podpora našich projektů

Na stránkách Ďáblíka se už řadu let můžete dočíst o našich aktivitách v ochraně přírody a životního prostředí. Věnujeme se především ochraně přírody a energetice, nevyhýbáme se však ani jiným oborům. V právě končícím roce jsme např. uspořádali šest přírodovědných vycházek pro veřejnost (a jedna nás ještě čeká), osm besed z cyklu Zelené úterky, tři besedy z cyklu Borovanských pondělků a další akce pro veřejnost i odborníky.

Prosazovali jsme transformaci naší energetiky nebo rozvoj komunitních forem zajištění energie. Podporovali jsme starosty obcí, kterým se nelíbí, jak s nimi zachází zodpovědné státní úřady při hledání místa pro hlubinné úložiště vyhořelého jaderného paliva a věnovali jsme se i dalším tématům.

V Pískovně Ledenice jsme doplnili zdejší „kaskádu“ o dvě nové tůně. Prosazovali a propagovali jsme

kvetoucí trávnický ve městech. Pomohli jsme mnoha občanům a spolkům s připomínkováním záměrů, které ohrožují životní prostředí v jejich okolí. Sepsali jsme desítky vyjádření v rámci procesů EIA a

správních řízení, v nichž (velmi často úspěšně) hájíme veřejný zájem na ochraně přírody a krajiny. A tak bychom mohli pokračovat.

Velká část našich projektů probíhá i díky podpoře drobných dárců. Chcete-li k nim patřit i vy, můžete přispět na náš účet 3202800544/0600. Každý dárci si může vybrat, zda podpoří naši činnost jako celek nebo přispěje na konkrétní aktivitu. Čísla variabilních symbolů pro naše rozmanité aktivity jsou následující:

- v. s. 111 – vydávání našeho/vašeho zpravodaje Ďáblík
- v. s. 222 – projekt Jihočeské pískovny (ochrana a obnova přírodovědně zajímavých pískoven a na ně vázaných ohrožených druhů)
- v. s. 444 – kampaň za bezatomovou budoucnost
- v. s. 666 – projekt Stromy a hmyz (ochrana starých stromů a ohrožených druhů hmyzu)
- v. s. 777 – ekoporadnictví (činnost ekoporadny pro veřejnost)
- v. s. 888 – přírodovědné vycházky (vycházky pro veřejnost na zajímavá místa v Českých Budějovicích a okolí)
- v. s. 999 – příroda ve městě (podpora kvetoucích trávnicků a opylovačů, přírodě blízká péče o městskou zeleň)



Poskytnuté finanční dary nad 1 000 Kč si můžete odečíst od základu daně. Na vyžádání vám vystavíme darovací smlouvu a potvrzení. Jakékoli dotazy k dárcovství na naše projekty můžete posílat na e-mail calla@calla.cz.

Pro všechny zájemce jsou v naší kanceláři ke koupi také naše trička s motivem ďáblíku bahenního (http://www.calla.cz/index.php?path=hl_stranka&php=4_trika.php) a naše magnetky (http://www.calla.cz/index.php?path=hl_stranka&php=4_magnetky.php). K dispozici také naše publikace, většinou zdarma (http://www.calla.cz/index.php?path=hl_stranka&php=4_nabidka.php).

Přejeme našim členům, příznivcům a čtenářům Ďáblíka příjemný zbytek adventu a krásné Vánoce.

Jiří Řehounek, Edvard Sequens & Romana Panská

Společné prohlášení členů koalice Pro 3R



Koalice Pro 3R je celostátní síť občanských spolků, zastupitelů a nezávislých jednotlivců s vizí odpadového hospodářství, které stojí na prevenci vzniku odpadů a jejich maximální recyklaci, bez dalších spaloven a skládek. Tímto společným prohlášením reagujeme na poslední vývoj v oblasti nakládání s odpady v České republice a tvorby a zavedení nové české odpadové legislativy. Obracíme se jím především na novou vládu a nové vedení Ministerstva životního prostředí.

Vývoj v oblasti nakládání s odpady v České republice sledujeme se znepokojením. Týká se to zvláště zcela nedostatečné kapacity pro materiálovou recyklaci odpadů a na druhé straně nebezpečně rostoucí kapacity pro jejich spalování, respektive energetické využití. Počet projektů na stavbu, obnovování a rozšiřování spaloven odpadů (ZEVO) v České republice neodpovídá záměru české ani evropské legislativy orientovat se na principy oběhového hospodářství. Zatímco Evropská komise přidala už v roce 2020 ZEVO vedle uhelných elektráren na seznam neudržitelných aktivit, protože blokují rozvoj materiálové recyklace a předcházení vzniku odpadů, v České republice stále stoupá počet projektů na jejich stavbu, ať už má jít o samostatně stojící spalovny (ZEVO) nebo zařízení, která mají být součástí teplárenské infrastruktury.

Akční plán pro oběhové hospodářství představený v roce 2020 Evropskou komisí plánuje do roku 2030 snížení produkce směsných komunálních odpadů na polovinu. V tomto kontextu představují spalovny (ZEVO) s pevně danou kapacitou, kterou je potřeba po řadu let plnit stabilním množstvím odpadů, podstatnou překážku pro naplňování cílů našeho odpadového hospodářství i evropského Akčního plánu pro oběhové hospodářství. Obáváme se, že v budoucnu může dojít k překročení potřebných kapacit těchto zařízení, což povede k nutnosti dovozu odpadů do českých spaloven ze zahraničí.

Spalování odpadů v jakékoliv podobě (tedy včetně ZEVO) má navíc velmi negativní vlivy jak na životní prostředí, tak na lidské zdraví. Ze spaloven se do životního prostředí dostává řada toxických látek (chlorované i bromované dioxiny, polychlorované bifenylly, polyaromatické uhlovodíky, hexachlorbenzen, rtuť aj.), a to nejen v emisích do ovzduší, ale také v odpadních vodách, a především ve zbytcích po spalování odpadů, které jsou často využívány jako stavební materiál. Nová česká odpadová legislativa tuto praxi ještě více podporuje, dioxiny a další toxické látky z takto používaných odpadů se přitom mohou uvolňovat do životního prostředí a kontaminovat potravní řetězce.



Spalovny profitují také ze zpětného prominutí poplatků za ukládání odpadů vykazovaných jako konstrukční materiál na skládky. Spalování odpadů není udržitelnou alternativou ke skládkování. Spalování odpadů je také významným zdrojem emisí CO₂ a významně proto přispívá ke klimatické změně. Empirická data ukazují, že každou spálenou tunou odpadu se v EU vypustí přibližně 1,11 tun CO₂, z nichž je 55 % fosilního původu. Z výše uvedených důvodů proto nesouhlasíme se stavbou žádných dalších spaloven (ZEVO) v České republice.

V posledních několika letech došlo také k nárůstu počtu projektů na stavbu zařízení na takzvanou "chemickou recyklaci" odpadů (termickou depolymerizaci, pyrolýzu apod.). Tyto technologie jsou často prezentovány jako bezmála zázračné, ačkoli stále vyvolávají řadu otázek, které dosud nebyly uspokojivě zodpovězeny, včetně otázky jejich reálného vlivu na životní prostředí a lidské zdraví. Tyto technologie také významně přispívají ke změně klimatu a kromě toho není z důvodů vysoké energetické náročnosti a řady provozních problémů většina z nich konkurenceschopná a při uvádění do provozu čelí řadě problémů.

Nové vládě a především nové ministryni, případně novému ministrovi životního prostředí proto navrhneme:

- 1) přinejmenším nepovolovat stavbu žádné další spalovny odpadů (ZEVO) v rámci procesu EIA a uplatnit tím regulaci počtu a kapacity povolených záměrů stavby těchto zařízení v České republice tak, aby oboje bylo v souladu s koncepcí plnění cílů oběhového hospodářství;
- 2) uzákonění povinného poplatku za spalování odpadů, včetně jejich energetického využití (což ostatně kromě jiných navrhuje také Evropská komise a OECD);
- 3) rozšíření European Union Emissions Trading System o spalovny odpadů (ZEVO) (což navrhují také další evropské organizace);
- 4) zavedení povinnosti měření chlorovaných i bromovaných dioxinů na výstupech ze zařízení a v emisích do ovzduší, ideálně semikontinuálního;
- 5) nastavení limitů pro dioxinové látky (PCDD/Fs a dl-PCBs) a bromované difenylétery v odpadech tak, aby se zabránilo jejich vstupům do recyklátů, a podporu technologií vedoucích k účinnému rozkladu těchto látek v odpadech, v souladu s požadavky Stockholmské úmluvy;
- 6) zavedení veřejně dostupné databáze skladování, ukládání a použití zbytků po spalování odpadů (a to jak zbytků z čištění spalin, tak strusky a popelu po spalování);
- 7) vytvoření legislativního rámce pro regulaci technologií označovaných jako "chemická recyklace" a jejich výstupů (což navrhují také další evropské organizace, mimo jiné i EEB);
- 8) nastavení konkrétních kroků k větší podpoře předcházení vzniku odpadů (v rámci Aktualizace Plánu odpadového hospodářství České republiky) a rozvoje jejich materiálové recyklace namísto podpory jejich spalování, zpracování formou takzvané „chemické recyklace“ a skládkování;
- 9) zavedení systému zálohování a zpětného odběru PET lahví a nápojových plechovek, které by zajistilo minimálně 90% vytrídění plastových lahví požadované směrnicí Evropské unie o omezení jednorázových plastů.

Seznam podepsaných: <https://arnika.org/o-nas/tiskove-zpravy/koalice-pro-3r-se-obrazi-na-novou-vladu>

Z ĎÁBLÍKOVA ARCHIVU

První číslo zpravodaje Ďáblík mohli naši členové a přátelé spatřit v říjnu 1999. Zpočátku vycházel jen čtyřikrát do roka, jak se sami můžete přesvědčit [na stránce](#), kde pro Vás máme všechny. Se začátkem vydávání již třetí stovky Ďáblíka jsme se rozhodli zabrousit do tohoto archivu a po dvaceti letech vytáhnout na světlo články představující, co nás tehdy těšilo i trápilo a představit Vám skrze jejich texty i naše bývalé kolegyně a kolegy. Někdy možná překvapí podobnosti dění s dneškem, či jak se některé záležitosti táhnou téměř přes celou lidskou generaci.

Calla se vydala na poznávací stáž do Berlína

V listopadu jsem využila nabídky, několikadenní stáže, německé organizace UfU (Unabhängiges Institut für Umweltfragen e.V. Fachgebiet Umweltrecht und Bürgerbeteiligung) u jejich organizace. Ve dnech 8.-12. 12. 2003 jsem tedy navštívila organizaci UfU, která se zabývá oblastí energetiky podobně jako Calla. Jejich prioritou je oblast úspor energie a jejich prosazování na školách pomocí různých projektů. Hlavním projektem organizace je úspěšná kampaň "Fifty-fifty", která je cílena na berlínské školy. Kromě mnoha podrobných brožurek a návodů, jak projekt na škole realizovat, dostane každá zúčastněná škola smlouvu, kde je stanoveno, jak naloží s penězi za uspořenou energii v rámci projektu. Ve srovnání s našimi

podmínkami je tato skutečnost velmi zajímavá, protože celá škola je tímto způsobem motivována mít co největší úspory na škole, protože to pro ni znamená více peněz pro vlastní potřeby. V porovnání se situací v ČR, kdy škola dostane příští rok o to méně peněz, o kolik ušetřila, je uzavíráním těchto smluv se školami jednoznačným úspěchem. Druhým podstatným rysem těchto projektů je skutečnost, že nedílnou součástí podobných projektů je vždy počáteční podpora ze strany státních institucí, zastupitelstva a představených města. V rámci těchto projektů se studenti naučí zacházet s řadou pomůcek, jako např. měřič teploty v místnosti, měřič světla, měřič spotřeby energie nebo měřič hluku.

UfU se snaží ukazovat na veřejnosti i pomocí demonstračních projektů, zaujal mě např. projekt "Der Klimaballon", kdy byli kolemjdoucí seznámeni s nebezpečím růstu emisí prostřednictvím nafukováním velkého balonu dětmi. Na balonu byl znázorněn výpočet množství emisí na člověka za 1 rok. Podle organizátorů byla akce mediálně velmi úspěšná.

Moje další návštěva během pobytu v Berlíně mířila na vyšší střední školu (Oberschule), kde je instalováno zařízení na měření energetické spotřeby školy a solární panely na ohřev teplé vody a vytápění budovy školy. Právě se zde prováděla kontrola chodu zařízení a prezentace všech k tomu příslušných zařízení, včetně zásobníku, rozvodu potrubí od půdních prostor po budově školy a strojoven na ohřev vody a vytápění. Viděla jsem také instalaci zařízení na měření úsporných opatření, které denně sleduje teplotu v budově školy a její spotřebu, které musí mít všechny školy zapojené v projektech na realizování úsporných opatření na školách. Toto zařízení slouží většinou i jako součást výuky při demonstraci spotřeby energie v budově.

Protože se naše Sdružení Calla zabývá i poradenstvím pro veřejnost, měla jsem zájem navštívit organizaci DASS, která se stará o správné fungování systému "Der Grüne Punkt", zaměřeného na třídění odpadu balicích materiálů, které se znovu zpracovávají. Dozvěděla jsem se, jak tento systém v Německu funguje, jak je financován, jak je veřejností využíván a jak jsou spotřebitelé informováni o tom, že tříděný odpad je zdarma a jakým způsobem se obalový odpad třídí. Důležitou roli v tom hraje zákon, kde je jasné stanoveno, kdo za odpad a obalové materiály zodpovídá a jak je potřeba s odpady nakládat, aby vznikl co nejmenší dopad na životní prostředí. Osvětová činnost probíhá i na školách, organizace dělá semináře pro veřejnost i odborníky (podnikatele, úředníky apod.).

Navštívila jsem organizaci WWF, která má projekt na ochranu klima "Power Switch", kdy pomocí seminářů zveřejňuje informace o obnovitelných zdrojích energie a o možnostech získání "zelené elektřiny". Komunikují s organizacemi, které odebírají největší množství energie, zda by chtěly spolupracovat na projektu s WWF a ovlivňovat výrobce, aby byla se vyráběla energie co nejvíce z obnovitelných zdrojů. Spolupráce je kromě velkých podniků vedena i s veřejností, která dostává informace o tom, proč je třeba chránit klima a o zvyšujícím se znečišťování životního prostředí emisemi. Na třetí úrovni spolupracuje WWF s politickou veřejností, která by měla být spojencem při prosazování některých opatření.

Velmi přínosný pro naši práci sdružení byl rozhovor se zástupcem organizace "DGS - Deutsche Gesellschaft für Sonnenenergie e. V", jejíž hlavní činností je další vzdělávání inženýrů, architektů a solárních firem, na školách a ve firmách. Účastnili se i tvorby zákona na podporu obnovitelných zdrojích energie. DGS (<http://www.dgs-berlin.de>) zveřejnila již 6. vydání obsáhlého průvodce pro odborníky o solárních systémech, kterou prodávají zájemcům. Byla jsem podrobně seznámena s obsahem této brožury, kde jsou informace o možnostech využití solárních systémů, jejich instalace, typy a různá využití, dále propočty a programy na měření úspor energie a další údaje. DGS nabízí podobnou publikaci i pro fotovoltaiku. Dozvěděla jsem se zajímavé informace o velkém zájmu v Německu o fotovoltaiku, který začal před několika lety a velmi zesílil a o podpoře využívání sluneční energie pro veřejnost formou osvěty v médiích a informačních brožur zasílaných zdarma přímo spotřebitelům. V porovnání se situací v ČR, kdy ještě není využívání sluneční energie tak rozšířené a kdy jsou využívány i svépomocné solární systémy, je v Německu realizace svépomocných systémů již minulostí a jednoznačně převažují profesionální systémy.

Zástupci DGS projevili velký zájem o spolupráci na společných německo-českých projektech v oblasti solární energie a o další informace o činnosti Sdružení Calla.

Poslední organizací, kterou jsem navštívila, byla kancelář "Lokální agendy 21" v berlínské čtvrti Köpenick. Zde jsem získala zajímavé informace o chodu Lokální agendy v Berlíně vůbec a o konkrétních projektech v Mövenpicku. Dozvěděla jsem se, jak byl dokument Lokální agenda zpracováván, jak prakticky funguje a kdo dohlíží na to, aby byly plněny jeho konkrétní cíle. Byla jsem informována i o tom, jak jsou projekty financovány a jaký je zájem veřejnosti o činnosti Lokální agendy a jak je případně podporuje. Jako nejdůležitější se opět ukázala podpora ze státních institucí, konkrétně podpora starosty této lokality a některých politiků, kteří mají o podobné aktivity zájem.

Milada Podpěrová, vyšlo v březnu 2004 v Ďáblíku č. 16

ZAOSTŘENO ENVIROSKOPEM



Vybrali jsme pro vás ze 400 různých tipů na výlety po Jihočeském kraji, které všechny najdete v databázi Envirooskop na webu www.envirooskop.cz. Jeho zpracovatelem je jihočeská Krajská síť environmentálních center KRASEC.

Les Blažkovy jedle (lat: 48.8095, lon: 14.5099)



Vedle jak ta jedle. Návštěvou Blažkových jedlí vedle určitě nešlápnete.

Místo se jmenuje podle pana Blažka z tehdejší lesní správy Kaplice, který v letech 1992 a 1993 objevil zmlazení jedle bělokoré a buku lesního. Zdejšímu starému jedlovému porostu na ploše 10,5 hektaru je téměř 120 let a jeho součástí jsou přirozeně zmlazující jedle. Noví jedinci aktuálně měří 3 - 4 metry.

Aby jedle dobře prosperovaly a mateřský porost se mohl obnovit, bylo nutné odstranit lesní buřeň a provést šetrnou uvolňovací těžbu. Lesníkům se podařilo obnovit starý porost v druhovém

složení, který nemá v okolí obdoby, neboť v našich lesích uměle dominuje smrk. Nyní zde roste asi 60 % jedle bělokoré, 25 % buku lesního a 15 % smrku.

Jedle ohrožuje zvěř, která si zvláště na mladých stromkách ráda pochutná. Z toho důvodu je místo přirozeného zmlazení oplocené.

V okolí stojí za návštěvu malebná obec s kostelem Svatý Jan nad Malší.

Časová náročnost: 1 hodina

Povaha terénu: Terén je mírně zvlněný. Lokalita je pod silnicí.

Dostupnost: Lokalita se nachází mezi Svatým Janem nad Malší a osadou Chlum. Autobusová zastávka vzdálená 2,5 km je ve Svatém Janu nad Malší. Vlaková zastávka Velešín město 8 km od lokality.

Přímo kolem lokality vede cyklostezka č. 1018 a kolem Chlumské hory prochází zelená turistická značka.

Odkaz na lokalitu na stránce Enviroskopu najdete zde: <http://www.enviroskop.cz/?les-blazkovy-jedle>

Vybrali pro vás Romana Panská a Edvard Sequens



Jihočeský kraj

Projekt Enviroskop je podpořen Jihočeským krajem.

POZVÁNKY NA AKCE

Ptačí hodinka **Sčítáme ptáky na krmítku.** **7. - 9. ledna 2022**

Všechny podrobnosti najdou zájemci

na <https://ptacihodinka.birdlife.cz/...rve>.



Zelené úterky



Calla vás srdečně zve na besedu

O Galapágách, parazitech a biodiverzitě

**s Janem Štefkou
z Biologického centra AV ČR**

Krise biodiverzity z pohledu parazitů. Co jsou ko-extinkce? Jak ohrožuje lidská činnost endemity na Galapágách a mění biodiverzitu na kontinentech? Prospívají záchranné programy vždy všem organismům?

V úterý 18. ledna 2021 od 17:30 hod.

Klub Horká Vana, Česká 222/7, České Budějovice

Více informací:

Calla – Sdružení pro záchranu prostředí, Fráni Šrámka 35, České Budějovice

tel.: 384 971 930, calla@calla.cz, <http://www.calla.cz>

a také na <https://www.facebook.com/spolekcalla>



Tento projekt je spolufinancován Statutárním městem České Budějovice.

ORNITOLOG NA DRÁTĚ - online pořad České společnosti ornitologické

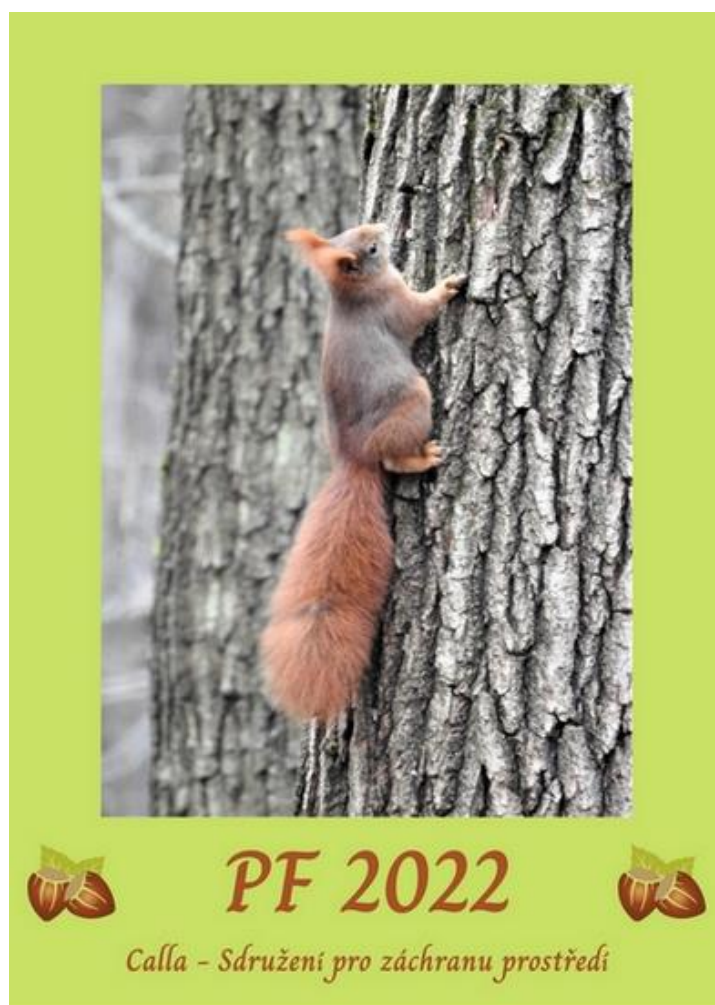
20. DÍL:

VODNÍ PTÁCI

VE STŘEDU 12. LEDNA
V 17:30



Podrobnosti vždy před vysíláním na <https://www.birdlife.cz/ornitolog-na-drate/>.



Pohodové vánoční svátky a v novém roce se držte.

Zpravodaj **Ďáblík** pro své členy a přátele vydává:



Calla – Sdružení pro záchranu prostředí

Naše adresa: Fráni Šrámka 35, 370 01 České Budějovice

Telefony: 384 971 930, 387 311 381 • **Fax:** 384 971 939

E-mail: calla@calla.cz • **Internet:** <http://www.calla.cz> • Calla je také na [Facebooku](#)

Naše konto: 3202800544 / 0600 GE Money Bank, pob. České Budějovice

IČO: 62536761

Články do dalšího čísla posílejte do 13. ledna 2022 na edvard.sequens@calla.cz.

Databázi odběratelů spravuje Romana Panská. Chcete-li se přihlásit k pravidelnému odběru Ďáblíka, pište na romana.panska@calla.cz. Nechcete-li naopak dostávat tento zpravodaj, napište nám a my Vás vymažeme z adresáře. Všechna starší čísla občasniku Ďáblík najdete na webových stránkách Cally.

Líbil se Vám Ďáblík? Pomozte nám s jeho šířením!

Pošlete ho svým přátelům s nabídkou na pravidelný odběr do e-mailové schránky.

Můžete nám také přispět na vydávání.

Použijte číslo účtu 3202800544 / 0600 a variabilní symbol: 111.

Děkujeme!