



Milí čtenáři,

*ted' uprostřed léta bych rád napsal do úvodníku něco uklidňujícího, povznášejícího a snad i poetického. Ovládají mě čerstvé vzpomínky na právě skončenou dvoutýdenní dovolenou v České Kanadě, kde uprostřed lesů, skal i luk se ještě pořád (na rozdíl od některých CHKO i NP) můžete celý den toulat, aniž byste potkali jediného automobilového či cyklistického hltače kilometrů, ale cítím, že (řečeno s klasikem) slova jsou příliš velká, než aby prošla mými ústy. A tak raději dávám prostor mistru nad jiné osvědčenému; Jan Skácel napsal ve své Malé recenzi na vlastní smrt mimo jiné tohle: „Až budu muset jednou umřít, pojedou si pro smrt lokálkou, co jezdí z Jindřichova Hradce do Nové Bystřice. Bude to na začátku srpna, svatá Anna chladno z rána a stmívá se v osm... Z Jindřichova Hradce do Nové Bystřice je to po úzkokolejné trati rovných třiatřicet kilometrů. Vlak tu vzdálenost urazí přibližně za dvě a půl hodiny. Automobilista, který si přehnaně váží vlastního života, stihne to po silnici za pětadvacet minut.*

*Do vlaku na Novou Bystřici se v Jindřichově Hradci nenastupuje na nádraží, ale za nádražím. Stojí tam na koleji, o které nikdo neví, jestli tu končí, nebo začíná. Jako by se v Hradci za ten vlak styděli. Ostatně, není to vlak, spíš vláček, nejrozkošnější, jaký zbyl... Trať vede krajinou mezi rybníky a rákosem ostrým jako touha, okolo vesnic s chalupami zazděnými do sebe a s takovými stodolami, že by se do nich vešlo na sta vašich bohatých životů. Ticho je tam sladké a husté. Nad ním poletují jirčičky a někdy uvidíte z vlaku čápa... Vlak nespěchá a to mi bude vyhovovat. Na každé stanici se důkladně čeká, železničáři odpojují nebo připojují nákladní vagony, posunují, a když toho není třeba, čeká se i tak. Letní odpoledne je zlaté jako ornát. Minuty tenounké jak stránky Pisma svatého. Příběhy laskavé. Písně beze slov. A dědoušci na nádražích okrajují lesklými pořízky z kulatiny kůru. V Kunžaku na chvíli vysednu a půjdu se naposledy vykoupat do rybníka. Docela dobře to stihnu, ještě mi uschnou plavky...*

*Jestli někdy budu muset umřít, pokusím se, abych nemusil svůj život za něco nasazovat, a pojedou si pro smrt vlakem z Jindřichova Hradce do Nové Bystřice. Jenom aby do té doby nezměnili jízdní řád.“*

*Dovršujeme půl (první) stovky čísel našeho časopisu. Zpravodaj Ďáblík vznikl před bezmála osmi lety, v říjnu 1999. Formu papírovou vyměnil postupně za elektronickou, ale stále navazuje na původní obsahovou i grafickou podobu. Myslíme si, že za těch osm let se v ochraně životního prostředí České republiky leccos změnilo a že náš časopis tyto změny snad registruje a sám zůstává. Víme však, že klíčovou zásluhu tu má Váš čtenářský zájem. Děkujeme za něj a jsme rádi, že zrovna v tomto čísle můžeme přinést pozitivní informace: o tom, že nevyšel plán na vykácení dubů na jedné rybníční hrázi, že MŽP brzdí další rozpínání bonanzy na lipenském břehu, že se daří budít zájem o přírodní zajímavosti pískoven, že trvají aktivity proti plánovaným úložistům jaderného odpadu a že se jedna louka ubránila vilové zástavbě. Řada ohrožení však zůstává – i o nich píšeme. Výjimečnou příležitostí je pro nás souhlas CVVM s uveřejněním výsledků zajímavého průzkumu. Přejeme pěknou druhou polovinu léta.*

*Za všechny tvůrce i přispěvatele Ďáblíka Tomáš Malina*

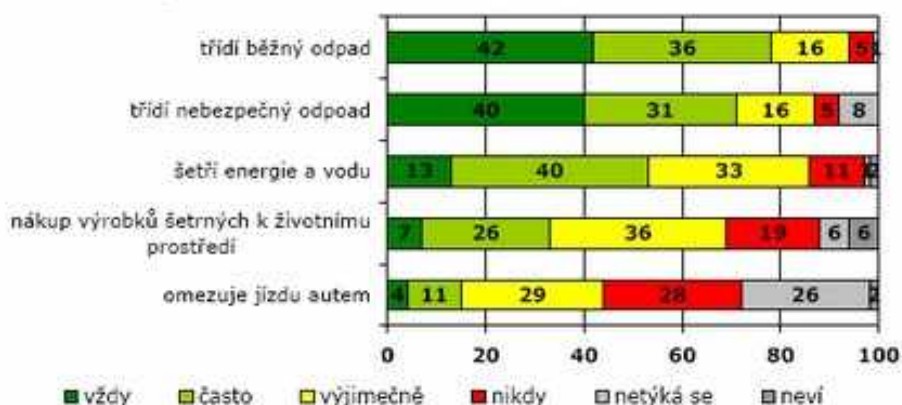
## Ekologické chování Čechů

Centrum pro výzkum veřejného mínění zjišťovalo v květnu 2007, jaké aktivní kroky podnikají Češi a jejich domácnosti ve věci ochrany životního prostředí a také s jakými eventuálními opatřeními by v souvislosti se životním prostředím souhlasili. Počet dotázaných činil 1132.

Nejvíce uvědomělé jsou domácnosti českých občanů ohledně třídění odpadu. Více jak tři čtvrtiny Čechů (78 %) uvedly, že třídí běžný odpad vždy nebo často. Sedm z deseti dotázaných pak uvedlo (71 %), že jejich domácnosti třídí nebezpečný odpad. Nadpoloviční většina obyvatel ČR také vždy či často šetří energiemi a vodou (53 %). Na nákup výrobků šetrných k životnímu prostředí se zaměřují domácnosti třetiny Čechů (33 %) a 15 % se pak snaží omezovat jízdu autem. Podíl občanů, kteří vždy třídí běžný i nebezpečný odpad a

také kteří kupují výrobky šetrné k životnímu prostředí, roste s úrovní dosaženého vzdělání a také s deklarovanou životní úrovní. Muži častěji než ženy nikdy neomezují jízdu autem.

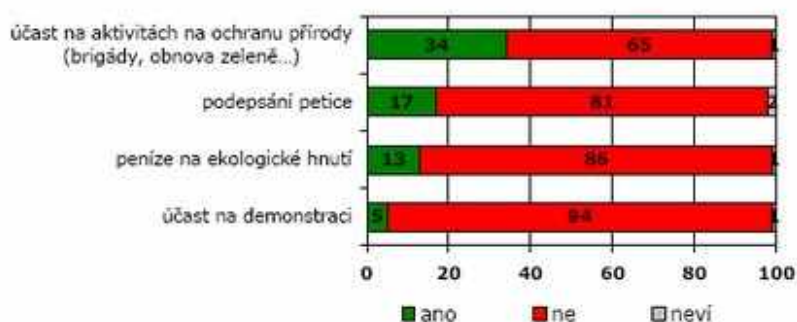
**Graf 1: Ekologické chování domácností<sup>1</sup> (v %)**



<sup>1</sup> Znění otázky: „Pokud jde o Vaši domácnost... a) odevzdáváte, třídíte nebezpečný odpad, b) třídíte běžný odpad, c) řídíte se při nákupu výrobků (např. pracích prášků) tím, zda jsou šetrné k životnímu prostředí, d) omezujete jízdu autem z důvodu ochrany životního prostředí, e) šetříte energiemi a vodou z důvodu ochrany životního prostředí?“. Možnosti odpovědí: „vždy“, „často“, „vyjimečně“, „nikdy“, „netýká se“, „neví“.

V posledních pěti letech se Češi na ochraně životního prostředí podíleli především prostřednictvím účasti na různých brigádách, které směřují k obnově zeleně, ochraně přírody apod. – vyjádřila se tak třetina dotázaných (34 %). Necelá pětina (17 %) pak za posledních pět let podepsala petici, která se týkala životního prostředí. Více jak desetina (13 %) dala za stejné časové období peníze na nějaké ekologické hnutí a 5 % Čechů uvedlo, že se účastnili demonstrace. Analýza druhého stupně podle sociodemografických charakteristik ukázala, že v případě všech uvedených kroků ve prospěch životního prostředí odpovídali kladně častěji příznivci Strany zelených. Peníze na ekologické hnutí dali častěji obyvatelé hlavního města, osoby ve věku 30-44 let a lidé, jež svou životní úroveň označili za dobrou. Petici pak podle získaných vyjádření podepsali za posledních pět let častěji Češi s vysokoškolským vzděláním.

**Graf 2: Aktivní kroky ve prospěch životního prostředí<sup>2</sup> (v %)**

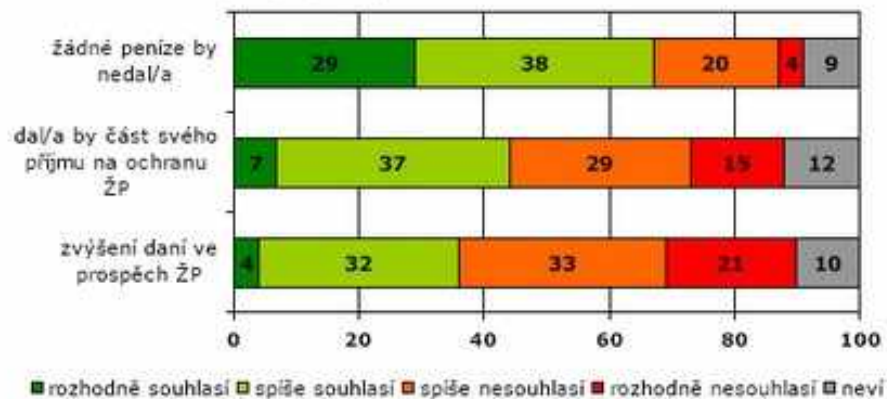


<sup>2</sup> Znění otázky: „V posledních pěti letech jste: a) podepsal petici týkající se životního prostředí, b) dal peníze na podporu nějaké skupiny, hnutí, které se zabývá ochranou životního prostředí, c) zúčastnil se protestu nebo demonstrace, které se týkaly životního prostředí, d) zúčastnil se aktivit na ochranu přírody–např. brigády, obnovy zeleně?“. Možnosti odpovědí: „ano“, „ne“, „neví“.

Z hlediska finančního příspěvku ve prospěch ochrany a zlepšování stavu životního prostředí čeští občané nejčastěji souhlasí s výrokem, že by o tuto věc měla dbát vláda a je samotné by to žádné peníze stát nemělo. Tento názor sdílí dvě třetiny z nich (67 %). S tvrzením o odevzdání části příjmu v případě jistoty, že tyto finance budou použity na ochranu životního prostředí, vyjádřily souhlas více jak dvě pětiny Čechů (44 %). Více jak třetina dotázaných (36 %) pak deklarovala souhlas se zvyšováním daní, kdyby takto získané peníze byly použity na zlepšování životního prostředí. Na základě podrobnější analýzy bylo zjištěno, že s odevzdáním části svého příjmu na životní prostředí i se zvýšením daní souhlasí častěji lidé, kteří hovoří o své životní úrovni jako o dobré, a také příznivci Strany zelených. Pouze s odevzdáním části příjmu by pak dále

souhlasili častěji vysokoškoláci, naopak sympatizanti KSČM jsou častěji proti. Z hlediska zvýšení daní vyjadřují souhlasný postoj především středoškoláci a lidé ve věku 30-44 let. Příznivci KSČM opět častěji nesouhlasí. S názorem, že o životní prostředí se musí starat vláda, ale české občany by to žádné peníze stát nemělo, souhlasí zejména lidé, jež svou životní úroveň označili za špatnou. Naopak osoby, které by volily Stranu zelených, a také vysokoškoláci s tímto postojem častěji nesouhlasí.

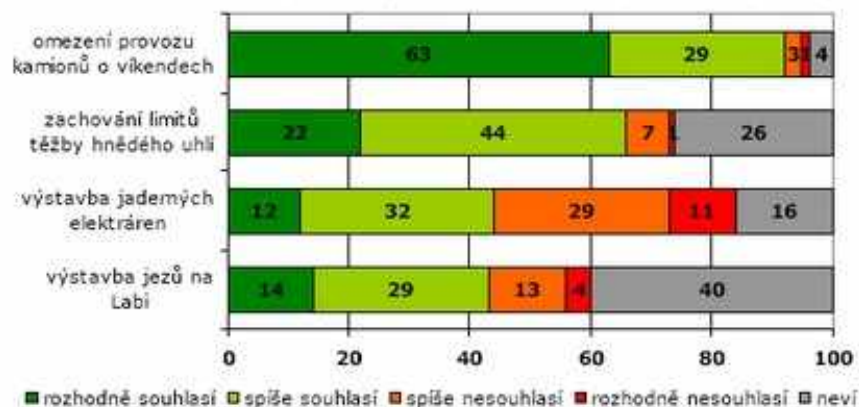
Graf 3: Souhlas s výroky<sup>3</sup> (v %)



<sup>3</sup> Znění otázky: „Nyní Vám přečtu několik výroků o životním prostředí. O každém mi prosím řekněte do jaké míry s ním souhlasíte. a) Dal byste část svého příjmu, kdybyste si byl jistý, že tyto peníze budou použity k ochraně před znečišťováním životního prostředí. b) Souhlasil byste se zvýšením daní, kdyby se takto získané peníze použily k ochraně před znečišťováním životního prostředí. c) Vláda musí omezovat znečišťování životního prostředí, ale Vás by to nemělo stát žádné peníze.“ Možnosti odpovědi: „rozhodně souhlasí“, „spíše souhlasí“, „spíše nesouhlasí“, „rozhodně nesouhlasí“, „neví“.

Devět z deseti Čechů (92 %) by bylo pro omezení provozu kamionů o víkendech. Souhlasný postoj českých občanů pak také převažuje v souvislosti se zachováním územních limitů těžby hnědého uhlí, kdy souhlas deklarovaly dvě třetiny osob (66 %). S výstavbou jaderných elektráren souhlasí 44 % Čechů a téměř stejný podíl (43 %) se vyjádřil kladně k výstavbě jezů na Labi. Naopak nejvýrazněji projevují čeští občané nesouhlas v případě jaderných elektráren, kdy dvě pětiny z nich nesouhlasí s jejich výstavbou. Poměrně vysoký podíl Čechů neví, jak by se k některým krokům postavil – konkrétně v souvislosti s výstavbou jezů uvedly možnost „neví“ dvě pětiny dotázaných, čtvrtina (26 %) se neuměla vyjádřit ohledně limitů těžby hnědého uhlí a necelá pětina (16 %) nedovedla zaujmout stanovisko k výstavbě jaderných elektráren. Udělat si názor ve vztahu k uvedeným opatřením činí potíže především ženám, Čechům se základním vzděláním a také lidem, kteří o své životní úrovni hovoří jako o špatné. Ženy častěji odpovídaly variantou „neví“ v souvislosti s výstavbou jezů a jaderných elektráren. Lidé se špatnou životní úrovní neuměli vyslovit svůj názor ohledně omezení provozu kamionů a konečně Češi se základním vzděláním odpovídali častěji možností „neví“ v případě všech uvedených kroků.

Graf 4: Souhlas s některými kroky v rámci životního prostředí<sup>4</sup> (v %)



<sup>4</sup> Znění otázky: „Souhlasíte či nesouhlasíte s následujícími kroky: a) s omezením provozu kamionů na silnicích o víkendech, b) s výstavbou jezů na Labi, c) se zachováním územních limitů těžby hnědého uhlí, d) s výstavbou nových bloků jaderných elektráren?“ Možnosti odpovědi: „rozhodně souhlasí“, „spíše souhlasí“, „spíše nesouhlasí“, „rozhodně nesouhlasí“, „neví“.

## Nevládní organizace navrhují úpravu zákona o ochraně přírody

Asociace ekologických organizací Zelený kruh zveřejnila své připomínky k připravované novele zákona 114/92 Sb. o ochraně přírody a krajiny. Změnu zákona vyvolalo řízení pro porušení smlouvy ES, které zahájila Evropská komise. Ta kritizuje Českou republiku za špatné začlenění směrnic EU o evropské soustavě chráněných území Natura 2000 do našeho právního řádu. Nevládní organizace se obávají, že ani změny navržené Ministerstvem životního prostředí problém nevyřeší. Zákon nyní prochází meziresortním připomínkovým řízením. Kdy se dostane do parlamentu, zatím není jasné.

Je politováníhodné, že ministerstvo vždy jedná až na základě podnětu z Evropské komise. Obávám se, že ani novela zákona Evropskou komisi neuspokojí. Ministerský návrh říká, že je nutné kompenzovat újmu, která by vznikla realizací záměrů s výrazně negativním vlivem na chráněné lokality soustavy Natura 2000. Problematické je ovšem to, že zákon vůbec povolení takto škodlivých řešení předpokládá, komentuje situaci tajemník České společnosti ornitologické Lukáš Viktora. Nejpodstatnější změnou v zákoně na ochranu přírody a krajiny jsou podmínky pro vyhlášení a ochranu tzv. evropsky významných lokalit soustavy Natura 2000 a posuzování vlivů nových záměrů a koncepcí na tyto chráněné oblasti. Právě nedostatečná transpozice evropských směrnic, které Naturu 2000 zavádějí, byla předmětem výhrad Evropské komise vůči České republice.

Nevládní organizace kritizují také to, že je Ministerstvo životního prostředí nepřizvalo k novelizaci zákona včas. Znění některých ustanovení vyžadují upřesnění, některá se jeví dokonce jako nekoncepční nebo matoucí. Byli bychom rádi, kdyby nás ministerstvo napříště považovalo za partnera už ve fázi tvorby legislativy na ochranu životního prostředí, řekla vedoucí Legislativního centra Zeleného kruhu Alena Dodoková. Zatím je situace spíše taková, že ministerstvo reaguje pouze na kritiku Evropské komise a její pohružky finančními sankcemi.

Nevládní organizace chtějí využít novely zákona o ochraně přírody také k prosazení přísnější ochrany stromů. Dlouhodobým problémem je kácení alejí podél cest i likvidace zeleně ve městech. Navrhujeme proto, aby bylo povinné vést správné řízení a aby kácení bylo možné jen ve výjimečných případech, kdy není možné stromy ošetřit nebo zachovat. Povinnou součástí řízení by měly být i nezávislé expertizy. Bude-li kácení nezbytné, pak by měly úřady povinně nařídit adekvátní výsadbu nových stromů, shrnul návrh místopředseda sdružení Arnika Martin Skalský. Neudržitelná je rovněž praxe, kdy obec povoluje kácení prakticky sama sobě. Proto chceme, aby se rozhodování v takových případech přeneslo na jiný úřad.

Druhá verze návrhu novely zákona o ochraně přírody a krajiny teď prochází meziresortním připomínkovým řízením. Vedle jednotlivých ministerstev se k němu vyjadřují také kraje a další státní instituce. Kdy se zákon dostane do vlády, zatím není jasné. Celý text společných připomínek nevládních organizací Zelený kruh ČR, Ateliér pro životní prostředí, Česká společnost ornitologická, Ekologický právní servis, Hnutí Duha a sdružení Arnika k novele zákona o ochraně přírody a krajiny je k dispozici na <http://www.zelenykruh.cz/>.

*Vladimír Molek s využitím TZ*

---

## Netajíme nic? ... díl druhý

Provozovatel jaderné elektrárny Temelín ČEZ neinformuje veřejnost zdaleka o všech poruchách, které znamenaly porušení jaderné bezpečnosti, to je již známá věc. Podle seznamu získaného od Státního úřadu pro jadernou bezpečnost došlo na JETE od roku 2000 dodnes celkem k 20 událostem INES 1.

Nevládní organizace od začátku provozu JE Temelín sledují všechny události v této elektrárně, o kterých její provozovatel informuje veřejnost. Do dnešního dne takto zaznamenaly pouze 9 událostí hodnocených na stupnici INES stupněm 1. Na základě informací zveřejněných při tiskové konferenci společnosti ČEZ ze dne 24. 4. 2007, že na elektrárně došlo od zahájení fyzikálního spouštění již ke 14 událostem INES 1, požádalo sdružení OIŽP Státní úřad pro jadernou bezpečnost o přesný výčet událostí INES 1 a o bližší informace o nich.

Mezi ty, o kterých ČEZ neinformoval, patří únik chladiva a kontaminace kompenzátoru objemu, poruchy čerpadel v primárním okruhu, výpadek čerpadla, který byl způsoben pracemi zahájenými omylem na zařízení v provozu místo na odstaveném(!) apod. Podle Moniky Machové-Wittingerové ze sdružení Jihočeské matky



provozovatel jaderné elektrárny Temelín neinformuje o těchto poruchách záměrně. Poškodila by se totiž virtuální image spolehlivě fungující elektrárny.

Nevidíme žádný důvod, proč by o událostech „oceněných“ na stupnici INES stupněm 1 a vyšším neměl ČEZ informovat veřejnost. Namísto toho vydává zprávy o hořících zářivkách, čímž ironizuje volání po seriózní informovanosti. Ačkoli ČEZ neustále s oblibou používá slogan „Netajíme nic“, skutečnost svědčí o pravém opaku. Ekologické organizace a veřejnost se o skutečném dění na JETE dozvídají teprve po anonymních upozorněních a po svých opakovaných žádostech o poskytnutí informací.

*S využitím společné tiskové zprávy Cally, OIŽP a Jihočeských matek Edvard Sequens*

---

## Na Jistebnicku radioaktivní odpad nechtějí

Starostové obcí z okolí Božejovic na Jistebnicku, které jsou předběžně vytipovány jako jedno z šesti míst pro budoucí trvalé uložení vysoceradioaktivních odpadů, se minulý týden obrátili s protestním dopisem na vládu a parlament. Memorandum k problematice výběru místa pro hlubinné úložiště vysoce radioaktivních odpadů podepsali zástupci celkem 13 obcí a 2 občanských sdružení z okresů Písek, Tábor, Příbram a Benešov. Požadují v něm respektování svého nesouhlasného stanoviska při plánování dalších průzkumných prací a takovou změnu atomového zákona, která by obcím zajistila větší pravomoci při povolování jaderných staveb.

Petice proti úložišti na území zdejší lokality, zvané Božejovice-Vlksice, podepsaly v roce 2000, 2004 a 2006 stovky občanů. Žádost o vyřazení lokality z dalších průzkumů již v roce 2003 podpořilo 11 okolních obcí a měst a obě zdejší sdružení obcí, s umístěním úložiště na svém území nesouhlasí ani Jihočeský kraj. Úložiště svým usnesením odmítla zastupitelstva všech sedmi obcí v lokalitě, v pěti z nich navíc proběhlo místní referendum s jednoznačným výsledkem – proti úložišti se vyslovilo více než 95% oprávněných účastníků.



Nejrůznější akce proti úložišti se na území lokality konají již od roku 2002, kdy se u kostelíku sv. Maří Magdaleny nad Jistebnicí odehrál happening „Sudy? Ne tudy!“ Od roku 2003 odpůrci úložiště každoročně pořádají protestní koncerty v Růženě u Chyšek. Letošní se konal v neděli 1.července a poslechnout si sedlčanskou kapelu Second hand band přišlo okolo osmdesáti lidí. Na místě měli možnost seznámit se s informačními materiály o úložišti a symbolicky – za pomoci kartiček s nápisem „NE!“ – odstranit z obrázku místní krásné krajiny sudy s radioaktivním odpadem. Koncert pořádaly společně obce Nadějkov, Chyšky a Zhoř, Římskokatolická farnost Chyšky a občanské sdružení Zachovalý kraj.

*Olga Černá, občanské sdružení Zachovalý kraj, Nadějkov*

### Redakční P.S.:

Podobné memorandum poslalo také Sdružení starostů za záchranu Klenovského masivu (lokality Lodhéřov) a další odešlo z lokality Pačejov podepsané starosty zdejších měst a obcí a sdružením Jaderný odpad, děkujeme nechceme! Protože již příští rok chce SÚRAO požádat MŽP o povolení průzkumných území na další vyhledávací práce, předpokládáme, že úřad bude respektovat jednoznačná stanoviska dotčených obcí. V každém případě budeme sami usilovat o takovou novelu atomového zákona, která dá právo veřejnosti účinně rozhodovat o své budoucnosti v případě uvažované stavby jaderného zařízení.

*Edvard Sequens*

---

## GMO kukuřice na polích nejen na jihu Čech

Greenpeace zveřejnilo seznam letošních pěstitelů geneticky modifikované Bt kukuřice MON 810. Nahradilo tím funkci Ministerstva zemědělství ČR. Veřejnost má tedy možnost zjistit, kde přesně se u nás kontroverzní GM kukuřice pěstuje, biozemědělci zase mohou vyhodnotit případná rizika kontaminace vlastní úrody pylem geneticky modifikované odrůdy.

Spotřebitelům hrozí, že vinou kontaminace ztratí možnost výběru mezi biopotraviny, konvenčními potravinami a GM potravinami. Z údajů vyplývá, že letos je v ČR Bt kukuřicí MON 810 oseto celkem přes 4 940 hektarů. Jedná se o zlomek z celkové rozlohy orné půdy oseté v ČR kukuřicí. Jak vyplývá ze společné hodnotící studie pracovníků Výzkumného ústavu rostlinné výroby v Praze a Ministerstva zemědělství ČR,

kteří vloni oslovili pěstitelé GM kukuřice, má pěstování této plodiny mnoho záporných stránek. Mezi ty nejdůležitější patří administrativní zatížení a vysoká cena osiva, ale i omezené uplatnění produkce na trhu.



Řada odběratelů stejně jako jinde v Evropě požaduje certifikát potvrzující, že mléko, maso a vejce pocházejí ze zvířat, která nebyla krmena GM plodinami. Většina zemědělců v ČR se tudíž staví vůči pěstování GM plodin odmítavě. Zveřejněním seznamu Greenpeace již podruhé supljuje povinnost státu zveřejnit informace o pěstování GMO pro potřeby občanů na základě Evropské směrnice 2001/18/EC, čl.31 (3)(b) o půdním registru. Tato směrnice stále nebyla implementována do české legislativy a tak jsou tyto zásadní informace pro mnohé občany obtížně dostupné.

*„I když firma Monsanto a další producenti GM plodin neustále tvrdí, že jejich upravené odrůdy jsou naprosto bezpečné, žádná pojišťovna na světě nepojistí zemědělce, který se pro tuto alternativu*

*rozhodne,*“ uvedla konzultantka genetické kampaně Greenpeace ČR Magdalena Klimovičová. Možnost kontaminace konvenční kukuřice nebo biokukuřice během kvetení navíc ohrožuje i ostatní zemědělce. Pěstování GM plodin ohrožuje samotnou existenci ekologického hospodaření v Evropě.

*Více informací a seznam, kde se u nás setkáte s geneticky modifikovanou kukuřicí zde: <http://www.greenpeace.cz/zpravy.shtml?x=2017305>*

*Tiskovou zprávu Greenpeace převzal a drobně upravil Edvard Sequens*

---

## Vatikán začne díky papeži využívat solární energii

Několik budov ve Vatikánu bude už brzy pokrývat svou energetickou potřebu energií získanou ze Slunce. Impuls k tomu, aby se na střeše vatikánského paláce objevily solární panely, dal sám papež Benedikt XVI., který se netají obavami z vyčerpání energetických zdrojů planety. Agentuře AP to sdělil inženýr Carlo Cuscianna, jenž byl touto záležitostí pověřen.

Podle Cuscianny se už příští rok objeví na střeše auditoria Pavla VI. fotovoltaické články, které dokáží přeměnit sluneční svit v elektrickou energii. Jde o významný krok, protože budova má poměrně značnou spotřebu energie: sál, který pojme 6300 posluchačů, využívá papež tradičně v zimních měsících k pravidelným středečním generálním audiencím a kromě toho i během roku, když v Římě panuje špatné počasí. Navíc se v auditoriu pořádají monumentální koncerty, které jsou z hlediska spotřeby elektřiny velmi náročné.



5.6.2007, [www.aktualne.cz](http://www.aktualne.cz)

---

## Ministerstvo životního prostředí vrátilo dokumentaci EIA !

Nestává se každý den, ba ani každý rok, aby ministerstvo životního prostředí vrátilo dokumentaci EIA. U záměru „Přístav Hruštica a Rekreační park Lipno“ se tak na základě doporučení zpracovatele posudku RNDr. Macháčka stalo! Podnikatelský zájem o rozvoj průmyslového turismu v oblasti Lipna stoupá. Výsledkem je mimo jiné předložení dvou záměrů v oblasti Frymburka, tedy na levém břehu Lipna, který je ochránářsky trochu neprávem již „odepsán“. Ukazuje se, že zejména vlivem kumulace negativních vlivů, které dokumentace nehodnotí, může být ještě hůř. Paradoxem je, že oznamovatelem obou záměrů, stejně jako zpracovatelem dokumentace je jedna firma. V roli investora – oznamovatele zde vystupuje UBM - Bohemia Projectdevelopment – Planing Construction, s.r.o. Praha. Dokumentaci zpracovala EIA Servis RNDr. Vyhnálka ( poradce hejtmana a zpracovatel krajské koncepce ochrany přírody).

Jaké jsou vlastně důvody vrácení dokumentace k doplnění? Autor posudku navrhuje zpracování jedné společné dokumentace pro oba záměry a její doplnění o nové poznatky. Nově zjištěnou skutečností je výskyt silně ohroženého druhu tetřívka obecného (3 kohoutci, 1 slepice včetně potvrzení jeho tokaniště v zájmovém

území obou záměrů a potvrzený výskyt silně ohroženého chřástala polního – 1-2 páry). Oba druhy jsou předmětem ochrany Ptačí oblasti Šumava jako území soustavy Natura 2000. V rámci doplnění vlivů na floru, faunu a ekosystémy je účelné vycházet z aktualizovaných údajů o biotě v zájmovém území. Dále ministerstvo požaduje, aby ve společné dokumentaci byly vypořádány připomínky obsažené ve vyjádřeních k oběma záměrům, týkající se především kumulace vlivů a dalších předpokládaných aktivit v rámci platného územního plánu. Je nutno rovněž aktualizovat údaje v kontextu významnosti změny krajinného rázu Hruštického poloostrova na úrovni krajinného rázu místa i oblasti dotčeného krajinného prostoru, včetně návrhu příslušných opatření a doporučení ke zmírnění minimalizace vlivů. Stejným způsobem je třeba vyhodnotit kontext vlivů obslužné dopravy a zvýšené návštěvnosti území, zejména vlivů hlukové a imisní zátěže na obyvatelstvo pro celou zájmovou oblast (včetně sídla Kovářov, navrhovaných rekreačních zón a dopravy do uvedeného prostoru). Je potěšitelné, že tento požadavek na doplnění dokumentace vyplývá z vyjádření odboru zvláště chráněných částí přírody MŽP, Správy NP a CHKO Šumava, oddělení Horní Planá, vyjádření sdružení Calla, Jihočeské matky, OS Osada Hrušticce a odboru životního prostředí MěÚ Český Krumlov.

*Vladimír Molek*

---

## Relaxační centrum Zvonková může zahájit komercializaci pravého břehu Lipna



Českobudějovické pozemní stavby přicházejí se smělým projektem otevírajícím dosud zapovězený pravý břeh Lipna. Může se tak naplnit prognóza nevládních organizací (na kterou však neslyší orgány ochrany přírody), že výměna Smrčiny a pravého břehu Lipna za Špičák v Boleticích není řešením. Záměr, který je bohužel podpořen platným územním plánem, ke kterému se vyjadřovala mimo jiné i Správa CHKO Šumava, představuje rekonstrukci bývalého objektu PS a novostavbu čtyř čtyřpodlažních budov hotelového typu o celkové kapacitě 364 lůžek, vybudování parkoviště s venkovní kapacitou 75 stání a vnitřní

s kapacitou 128 parkovacích stání. Díky vyjádřením MŽP, Správy NP a CHKO Šumava, Calla, Hnutí Duha, Jihočeských matek upozorňující kromě zásadního nesouhlasu na vyhodnocení kumulace negativních vlivů záměru relaxačního centra a rekonstrukce komunikace Nová Pec – zadní Zvonková – státní hranice, včetně přemostění Lipna a výstavby sjezdovek na Smrčině, uložilo MŽP investorovi zpracovat dokumentaci celý záměr bude tedy podroben hodnocení v celém procesu EIA. V těchto dnech byla dokumentace zveřejněna na internetových stránkách CENIA a na stránkách MŽP (<http://www.env.cz>, kód záměru OV 2014). Nahlédnutí s možností vyjádřit se k dokumentaci je také na Krajském úřadu Jihočeského kraje a MÚ Horní Planá a to dle termínu zveřejnění do 19. srpna! V dokumentaci reaguje zpracovatel (EIA Servis RNDr. Vyhňálka) na připomínky vznesené ve zjišťovacím řízení, včetně vyhodnocení Nature dr. Bejčkem. Díky konferencím nevládních organizací předpokládáme další zapojení nevládek, ale stanoviska jednotlivců budou rovněž přínosem.

*Vladimír Molek*

---

## Nová asfaltová cyklostezka do Staré obory nepatří

„Projekt cyklostezky z Českých Budějovic do Týna nad Vltavou přes Hlubocké obory je ohrožen vinou odporu sdružení Calla.“ V okurkové sezoně jistě mediálně senzační zpráva o tom, jak ekologické občanské sdružení brání ekologicky smýšlející veřejnosti využívat měkkou turistiku. Jaká je tedy podstata kauzy, která je na úkor odborného posouzení politizována?

Odbor ochrany životního prostředí Magistrátu města České Budějovice vydal po roce posuzování a žonglování s variantami jednotlivých úseků vedení variantních tras přes Starou oboru rozhodnutí, proti kterému se sdružení Calla koncem dubna odvolalo. Odvolání posuzuje Krajský úřad Jihočeského kraje, který buďto souhlasné rozhodnutí magistrátu potvrdí, nebo zruší. Tolik fakta o stavbě cyklostezky, která jako každá

jiná stavba musí projít úředním povolením řízením. Kromě stavebního by to mělo být případné řízení nových cest, případně udělení výjimky z ochranných podmínek zvláště chráněných druhů, souhlas orgánu ochrany lesa se rovněž předpokládá. Navíc Koncepce jihočeských cyklostezek nebyla podrobena posouzení vlivu na životní prostředí, jak by si tento materiál, jehož je sporná cyklostezka součástí, žádal. Zdá se, že po kauze golfové hřiště na Podskalské louce se i zde řítí město Hluboká nad Vltavou hlava nehlava, zákon, nezákón. Smutnější je v tomto případě fakt, že díky umné medializaci starosty a senátora Jirsy je Calla pranýřována jako nepřítel cyklistů, stejně jako golfistů a lyžařů. Svou roli, respektive vinu na tom mají i některá média, která senzačně přinášejí neúplné informace vytržené z kontextu.

V čem spočívá problém uvažované cyklostezky? Trasa cyklostezky z Hluboké nad Vltavou do Purkarce je navrhována atraktivním, historicky i přírodovědně hodnotným územím Staré obory. Jedno z nejvýznamnějších center výskytu přirozených smíšených porostů dubohabřin a lipových bučin v jihočeském regionu zahrnuje nejen zmíněnou oboru s chovem daňčí, mufloní a jelení zvěře, ale i chráněná území Baba a Karvanice. V soustavě Natura 2000 je území začleněno jako evropsky významná lokalita a ptačí oblast. Jedna z navrhovaných tras přecházela přes pravěké hradiště, které je nemovitou kulturní památkou. Ani jsem nepředpokládal, že návrh cyklostezky vzhledem k režimu obory Lesů České republiky a nepřístupnému terénu bude vůbec předložen. To, že se ze strany vedení závodu LČR Hluboká nad Vltavou zřejmě jedná o politický ústupek, dokládá nejen změna stanoviska statutárního zástupce v průběhu projednávání, ale i ohlasy „lesácké veřejnosti z Hlubocka“. Stejně jako Agentura ochrany přírody a krajiny požaduje sdružení Calla pro vedení cyklostezky využít stávajících cest, pokud budou cyklisté do obory vpuštěni. Není to žádná diskriminace, ale prostá úvaha o tom, že navzdory přání spojit a propojit cyklostezkami možné i nemožné se sice někde dá dojet na kole, ale někde se prostě může, a to nejen z důvodu ochrany přírody, ale i vzhledem k ochraně a náročnosti terénu, jenom dojet. Chápu, že stávající cyklotrasy po komunikacích, byť se jedná v případě levého břehu přes Libochovku o minimálně frekventovanou třetí třídu, nejsou pro záměr propojení Hluboké s Týnem nad Vltavou nejideálnější z hlediska atraktivity. Ale není to první případ, kdy je cyklostezka kombinována s cyklotrasou.

Kupodivu jsme příznivé reakce zaznamenali od nově vzniklé České mountainbikové asociace. Na jejích internetových stránkách [www.CEMBA.cz](http://www.CEMBA.cz) lze získat kromě ohlasů na tento pro někoho adrenalinový, pro ostatní ničivý sport (Bikeři, medvědi a jiné lesní šelmy, [lidovky.cz](http://lidovky.cz), 12. července 2007) i zajímavé inspirace k technickému provedení cyklistických stezek. Úzké vinoucí se cesty jsou bajkovým eldorádem, což mne sice s ohledem na dosavadní zkušenosti s provozovateli tohoto sportu nechává chladným, ale vize prosazování metodiky přírodě blízkých cyklostezek společných pro cyklisty i turisty je jistě zajímavá. Stejně jako heslo asfalt k asfaltu, příroda k přírodě neboli cykloasfalt do měst a příměstských oblastí a přírodní cesty do krajiny. To by ale chtělo především pochopení investorů, donátorů a tvůrců metodik na výstavbu cyklostezek. Jako sláma z bot zde vyčuhuje zájem utratit co nejvíce a nechat vydělat betonovým a asfaltovým firmám.

Příkladem může být Třeboňsko, kde okolo města lze potkat nenáročnou, bohužel ne vždy ukázněnou pelotony svátečních cyklistů a v CHKO pak na společných turisticko cyklisticky značených přírodních cestách opravdové „labužníky“ mající úctu k přírodě i cyklistice a nehltající kilometry. Ale zpět ke kauze cyklostezka Purkarec, která se z běžného správního řízení, kde účastník navrhuje varianty, posudky a legitimně využívá odvolacího práva, stává precedentní kauzou v neprospěch účasti veřejnosti. Magistrát města České Budějovice sice nepopírá možné negativní ovlivnění chráněného krajinného prvku – lesa, přesto ale vydal souhlasné stanovisko s řadou podmínek. Vstřícnost, alibismus nebo nezodpovědnost?

Sdružení Calla vyčítá magistrátu, že dostatečně nevyužil odborný posudek Agentury ochrany přírody a krajiny. Lesům České republiky spravujícím Starou oboru pak macešský přístup k ochraně tohoto území podporou záměru vyžadujícího kácení stromů a umožňujícího masovou invazi cyklistů. Přestože obecně podporujeme cyklistiku jako přijatelnou formu měkké turistiky, nesouhlasíme s jejím provozováním na úkor ochrany přírody.

*Vladimír Molek*





## Českobudějovický magistrát se pochlapil



S napětím jsem očekával rozhodnutí o vydání závazného stanoviska k zásahu do významného krajinného prvku Dubnenského rybníka. V době, kdy Ministerstvo životního prostředí reagovalo na podněty z veřejnosti kritizující kácení silničních alejí tím, že vydalo doporučení krajům o pozastavení kácení, přichází Správa a údržba silnic Jihočeského kraje s žádostí o kácení 56 dubů o obvodech 30 – 255 cm podél komunikace

tvořící hráz rybníka! Proč by ne, když Krajský úřad Jihočeského kraje zachoval k ministerskému doporučení pozici mrtvého brouka a neobtěžoval se ani o pokynu informovat obce. Natož aby vydal své vlastní nařízení nebo alespoň pokyn. Naštěstí se k řízení přihlásila tři občanská sdružení, která s požadovaným kácením nesouhlasila. Stejně jako organizace Lesy a rybníky města České Budějovice, v jejichž pronájmu je dotčená rybníční hráz. Takže nakonec díky ostražitosti odboru životního prostředí a možnosti využít k ochraně alej podél komunikace budou pokáceny pouze čtyři suché stromy formou ohlášení obecnímu úřadu Dubné.

Zda v tomto případě zvítězil zdravý rozum a soudnost úředníků (podpořeno stanoviskem občanských sdružení) nad nesmyslným a nelogickým požadavkem ve jménu bezpečnosti silničního provozu, je asi jedno. Důležité je, že stromy zůstanou zachované. Odůvodnění praví, že „stromy zde mají nezastupitelnou funkci nejen ekologickou – biotop pro řadu organismů, hnízdění ptáků, výskyt netopýrů a hmyzu, z nichž některé jsou zvláště chráněné a bylo by zapotřebí udělení výjimky z ochranných podmínek zvláště chráněných živočichů, nezanedbatelná je i výroba kyslíku, ale i technickou a to především tím, že se jedná o druh, který svým kořenovým systémem je stabilní hlubokokořenící a drží hráz, aby při neustálém navyšování tělesa komunikace a ořesech při projíždění těžké dopravy nedošlo k sesuvu“. V této souvislosti je potěšitelný ohlas na vydanou brožuru „Stromy v krajině a ve městě“, jejíž náklad je téměř rozebrán. Věřme, že obce, které ji zdarma od nás obdržely, ji nezaloží a že ji využijí při svém rozhodování o osudu třeba obdobných alejí; Místo toho, aby stromy okolo silnic padaly pod motorovou pilou, bude snad přibývat těch, které se budou pyšnit označením „památný strom“.

*Vladimír Molek*

## Calla žaluje na inspekci

Všechno má své meze, ale drzost společnosti .A.S.A. České Budějovice zřejmě ne. Zákonné lhůty platí pro každého! Tak lze stručně charakterizovat pohnutí, které mne vyprovokovalo k podání stížnosti na postup Oblastního inspektorátu České inspekce životního prostředí v souvislosti s šetřením loňského požáru na skládce Lišově a s ním souvisejícím řízením o uložení pokuty. Nejrozsáhlejší požár na lišovské skládce v září loňského roku šetřila ČIŽP až na základě našeho podnětu, a přestože v té době probíhal proces EIA na rozšíření skládky, stanovisko jsme z ní doslova ždímalí. Podařilo se těsně před veřejným projednáváním 20.12.2006.

Přestože z protokolu šetření jasné vyplývá, že ČIŽP shledala pochybení a dle § 66 odst. 3 zákona o odpadech měla povinnost bezprostředně zahájit řízení o uložení sankce, nebylo tak učiněno. Proto jsme opětovně podali 19.2. 2007 podnět k řízení o uložení pokuty s opakovanou žádostí o oznámení výsledku. Opět ticho po pěšině. Pouze ukřivděný pracovník ČIŽP se ozval s výmluvou, že „nestíhají“ a operoval maximálními termíny pro vyřízení a zabezpečení „máme vše pod kontrolou a jsme připraveni řízení zahájit“. V té době bylo zahájeno územní řízení a naše stanovisko se mimo jiné opíralo o skutečnost, že dosud nejsou jednak objasněny příčiny požáru a jednak není uzavřeno řízení o přestupku, což svádí k nedůvěře v provozovatele skládky a k jeho žádosti o další prodloužení její životnosti. Mezi tím na skládce opět



dvakrát hořelo a A.S.A. měla tolik drzosti, že na naše odvolání k územnímu rozhodnutí stavebního úřadu v Lišově, kterým se rozšíření skládky povoluje, reagovala tím, že „šetření ČIŽP neprokázalo porušení provozního řádu a nebylo zahájeno žádné řízení“.

Poslední informace, která mne vyprovokovala k podání stížnosti na postup oblastního inspektorátu ČIŽP k ředitelství ČIŽP, upozorňuje na skutečnost, že jeden z členů správní rady společnosti A.S.A. České Budějovice je zároveň právním poradcem čekobudějovické ČIŽP! Pražské ředitelství stížnost přijalo a náměstkyně Ing. Eva Tylová mne ubezpečila, že osobně dohlédne na vyřízení stížnosti. Věřme, že v Praze mají jiné správní lhůty než v Budějovicích a výsledek šetření bude zohledněn při dalších správních řízeních. A jaká je současná situace? Územní rozhodnutí je v odvolacím řízení, tedy nemůže být podána žádost o integrované povolení a kvapem se blíží naplnění povolené skládkovací kapacity a ukončení životnosti skládky. Nemění na tom nic ani fakt, že „když skládka hoří, odpadů ubývá“.

Vladimír Molek

## Správci Boletic zbytečně zničili velké plochy lesa

Správci lesů v jihočeském vojenském prostoru Boletice způsobují rozsáhlé, plošné škody na půdě i zdravých stromech, když bez skrupulí nasazují těžkou mechanizaci k likvidaci polomů po lednovém orkánu. V podnětu inspekci životního prostředí na to poukázalo Hnutí DUHA. Ekologická organizace provedla dokumentaci, která dokládá velké škody v prostoru Boletice:

- 1.rozsáhlé plochy lesní půdy zcela rozježděné a zničené těžkými kolovými stroji;
- 2.půdu vyrytou těžkou mechanizací místy až na skalní podloží;
- 3.hluboké, až metrové koleje rozježděné těžkými stroji v lese;
- 4.obrovské odvážení a splachování lesní půdy deštěm na kolejích, které stroje vytvořily;
- 5.narušení vodního režimu lesa;
- 6.poškození až zničení kmenů a kořenů zdravých stromů mechanizací;
- 7.rozsáhlé holiny vytvořené při zpracování polomů;
- 8.úniky ropných látek či hromady odpadků.

Mezi dokumenty jsou například fotografie vyvážecí soupravy, která si razí novou cestu lesem a přitom vyvrací zdravé stromy poté, co rozjezdila doposud používané trasy do takové hloubky, že je již nemohla používat. Hnutí DUHA podalo podnět České inspekci životního prostředí, aby situaci v Boleticích vyšetřila. Navzdory šetření ze strany ČIŽP se však situace příliš nezměnila.

Opakovaná kontrola, kterou na místě provedlo Hnutí DUHA, ukázala, že dvě rýhy byly sice asanovány, ale přibývají nové a devastace lesa těžkými stroji pokračuje. Objevila se rovněž další rozježděná místa na holinách, odkud voda splachuje bahno.

Ekologická organizace proto požádala ČIŽP o nový zásah. Doporučila inspekci, aby správci lesů uložila dodržování přinejmenším čtyř konkrétních zásad, které by předešly zbytečným škodám:

- V blízkosti cest nevjíždět do lesa těžkou technikou, ale dřevo přitáhnout z cesty navijákem.
- Při dešti úplně zastavit provoz těžké kolové techniky – traktorů, harvesterů a vyvážecích souprav – v lese mimo cesty. Kde by kvůli tomu hrozilo bezprostřední vylétnutí kůrovce, padlé smrky na místě zbavit kůry a odtáhnout až později.
- V citlivých místech – jako jsou potoky nebo mokřady – vybudovat prozatímní můstky a přes půdu položit dřevěné povaly či větve.
- Kde nelze dřevo bez větších škod z lesa dostat kolovou technikou, použít lanovky.

Jaromír Bláha z Hnutí DUHA řekl:

„Správci boletického prostoru evidentně nevzali zásah inspekce moc vážně. Na dvou místech sice zasypali rýhy po těžké technice, ale jinde přibývají další rozježděná místa. Desítky tun lesní půdy tak nadále odtékají pryč. Navrhli jsme inspekci několik konkrétních opatření, která by měla správcům uložit. Jsou to poměrně banální praktické kroky, které čeští lesníci používají, aby k podobným škodám nedocházelo. Polomy lze odstranit i bez toho, aby těžké stroje rozjížděly lesní půdu na blátivou kaši a zůstal po nich obraz zkázy.“



*Odplavenou lesní půdu, na které přitom závisí růst další generace lesa, už nikdo zpátky nevrátí. Poškození půdy je pro dlouhodobou budoucnost lesa horší než napadení kůrovcem.“*

*Hnutí DUHA doplnilo fotografickou dokumentaci, která je ke stažení na <http://sumava.drosera.cz/?Poskozeni-lesu-tezbou-dreva-v-Boleticich>.*

*Kontakt: Jaromír Bláha, Hnutí DUHA, telefon 731 463 929, [jaromir.blaha@hnutiduha.cz](mailto:jaromir.blaha@hnutiduha.cz)  
Podle tiskových zpráv Hnutí DUHA zpracoval Tomáš Malina*

## Na tý louce zelený budou jenom jeleni

Po dvouletém sporu o louku na pokraji Velechvínského polesí, kterou si vyhlédla a pro svůj stavební záměr ihned zvolila společnost MANE, dostala kauza nečekaný obrat. Správní rozhodnutí Magistrátu města České Budějovice o zásahu do krajinného rázu, odvolací řízení vedené Krajským úřadem Jihočeského kraje a opětovné vydání souhlasu českobudějovickou radnicí. Mezi tím dva nezávislé posudky o nevhodnosti výstavby tří rodinných domů. Počátkem června vzal žadatel ing. Zdeněk Kašparů prostřednictvím zástupce společnosti MANE svou žádost zpět a řízení bylo tímto zastaveno. Náhoda, osud, spekulace, vývoj kauzy? Odpověď na otázku přinese až čas. Bohužel vývoj legislativy v oblasti územního plánu i ochrany přírody je nepříznivý pro účast veřejnosti, takže o případném dalším řízení nebo změně územního plánu se nemusíme vůbec dozvědět.

*Vladimír Molek*

## Dva Jihočeši ve finále ankety Strom roku 2007!

Švandova lípa ve Strakonících a hrušeň v Hrachovišti se ocitly mezi dvanácti finalisty celostátní ankety Strom roku 2007, kterou pořádá Nadace Partnerství. O jejich dalším postupu nyní rozhoduje veřejnost. Hlasy „svému“ stromu mohou lidé zasílat od 1. srpna do 11. října třemi způsoby:

- 1) zasláním dárcovské SMS ve tvaru DMS STROM1–12 (podle čísla finalisty) na telefonní číslo 87 777;
- 2) pomocí hromadných hlasovacích archů, které je možné objednat na internetových stránkách programu Strom života Nadace Partnerství ([www.stromzivota.cz](http://www.stromzivota.cz)),
- 3) nebo prostřednictvím hlasovacích kuponů vycházejících ve vybraných časopisech a novinách.

Hlasování je zpoplatněné a výtěžek z hlasování poputuje do veřejné sbírky na výsadbu stromů a péči o ně. Každý, kdo se rozhodne zaslat svůj hlas, tak současně přispěje na zkrášlení české krajiny.

Výsledky hlasování v anketě Strom roku 2007 budou slavnostně vyhlášeny 20. října během Koncertu pro stromy, na kterém vystoupí Bratři Ebenové. „Odměnou pro vítězný strom bude jeho odborné ošetření, které provede zahradnická firma Eden na jaře příštího roku. Pokud bude strom zdravý, vysadíme za ušetřené peníze nové stromky v jeho okolí,“ dodala Klára Slámová z Nadace Partnerství.

### Švandova lípa - DMS STROM3

**Druh:** Tilia cordata

**Stáří:** asi 300 let

**Výška:** 18 m

**Obvod:** 3,5 m

**Kraj:** Jihočeský

**Okres:** Strakonice

**Obec:** Strakonice

**Lokalita:** za strakonickým hradem cestou na kalvárii

**Navrhli:** Zdravé město Strakonice

**O stromu:** O lípě se tvrdí, že stráží hrob Švandy dudáka. Pomineme-li věrohodnost této pověsti, stejně jako báchorky o začarovaných dudách, divých ženách, nebo i kvílení dud pověšených za oltářem v kostele sv. Prokopa během nedělní bohoslužby, je Švanda dudák postavou historickou a má své příznivce. Podle jejich tvrzení je Švanda pohřben právě na hřbitově vedle kaple sv. Kříže pod nejstarší lípou. Dnes je hřbitov zrušený a na jeho místě se nachází zahrádkářská kolonie.



## Hrušeň v Hrachovišti - DMS STROM4

9. **Druh:** Pyrus communis

10. **Stáří:** asi 500 let

11. **Výška:** 12,5 m

12. **Obvod:** 293 cm

13. **Kraj:** Jihočeský

14. **Okres:** Jindřichův Hradec

15. **Obec:** Hrachoviště

• **Lokalita:** za humny u domu č.p. 5 a 6

• **Navrhli:** Václava Fliegelová, MěÚ Třeboň

**O stromu:** Nádherný pět set let starý exemplář hrušně obecné najdete ve vesničce Hrachoviště nedaleko Třeboně. Rodina Márovcová, na jejímž pozemku hruška roste, zde žije už od 15. století. Každé jaro se hruška rozsvítí záplavou bílých kvítků a na podzim sladí svou róbou do červena zbarvenými lístky. V zimě už svůj věk pod listí neschová, a tak můžeme obdivovat její krásně tvarovanou korunu s bizarně kroucenými větvemi.



### Dalších 10 finalistů ankety Strom roku 2007:

- Sokolské lípy na Spořilově – Praha
- Lípa ve Staré Lysé – Středočeský kraj
- Lípy ze Sedliště – Plzeňský kraj
- Školní buk – Liberecký kraj
- Stolanský javor – Pardubický kraj
- Prosetínský dub – Vysočina
- Platan na Kociánce – Jihomoravský kraj
- Stojanová lípa – Olomoucký kraj
- Polomská lípa – Moravskoslezský kraj
- Buk na Bařince – Zlínský kraj

*Z informací Nadace Partnerství upravil Edvard Sequens*

---

## Projekt „Jihočeské přírodní zdroje pro budoucnost“ odstartoval

Calla uspěla se svým projektem „Jihočeské přírodní zdroje pro budoucnost“ v 1. výzvě Blokoveho grantu pro nevládní neziskové organizace z Finančních mechanismů EHP/Norska, který administruje Nadace rozvoje občanské společnosti. Na realizaci projektu, který bude trvat do června 2008, jsme získali nadační podporu ve výši 48.200 € z celkových nákladů 53.649 €.

Projekt je zaměřen na osvětu a prosazování trvale udržitelného využívání přírodních zdrojů v energetice, těžbě surovin a odpadech se zaměřením na jižní Čechy. Prioritní cílovou skupinou je veřejnost, ale aktivity jsou zaměřeny také na občanská sdružení, státní správu, samosprávu a podnikatele. Bude aktualizován a na CD vydán Atlas obnovitelných zdrojů energie (<http://www.zdrojeenergie.cz/>). Po rešerši zahraniční legislativy týkající se biologické obnovy těžbou narušených území, bude připraven návrh změn českých zákonů a s ním seznámena státní správa. Součástí environmentální osvěty budou přednášky, semináře, exkurze, informační list pro zemědělce a také veřejné tematické promítání během jihočeského Dne pro obnovitelné zdroje energie v roce 2008. Vznikne výstava zaměřená na lepší nakládání s odpady.

Calla bude dále provozovat ekologické poradenství a to včetně specializovaného pro Jihočeskou krajskou síť environmentálních center KRASEC. Mimo jiné je podpořeno i vydávání zpravodaje Ďáblík a tak se s logy donorů budete po celý rok potkávat v jeho tiráži.

*Edvard Sequens*

---

## Pískovny za humny, tentokrát v terénu

Na samém konci května uspořádala Calla ve spolupráci s Centrem ekologické a globální výchovy Cassiopeia další akci z volného cyklu „Pískovny za humny“. Tentokrát se jednalo o terénní exkurzi po přírodovědně zajímavých pískovnách. Lektory exkurze byli Klára Řehounková (botanika, ekologie obnovy), Josef Janošťák (hry a další didaktické aktivity) a Jiří Řehounek (zoologie). Exkurze byla určena především

pro učitele a další pracovníky s dětmi a mládeží, zbytek účastníků tvořili kolegové z nevládních organizací a studenti se zájmem o biologii.



Ráno jsme vyrazili z Českých Budějovic autobusem směr Veselí nad Lužnicí, kde jsme nabrali zbytek účastníků. První zastávkou se stal komplex pískoven u Veselí, kde jsme mluvili o těžbě a rekultivacích a ukázali některé pozoruhodné rostliny (rosnatku okrouhlostou, vrbinu kytkokvětou nebo plavuňku zaplavovanou). S velkým zájmem se setkal i včelí roj, který jsme ovšem opravdu neplánovali předem. Pod vedením Pepy Janošáka si pak účastníci zahráli hru na rosnatky.

Druhou zastávkou byla pískovna u Tuště, kde nám Pepa Janošák názorně předvedl, kde se všechen ten písek vlastně bere. Věnovali jsme se také rostlinám a živočichům písčin a zjistili, že kriticky ohrožené nahoprutce písčné nejlépe

pomůžeme, když se budeme jezdit do Tušti koupat a pošlapeme břehy.

Dalším cílem exkurze se stala Přírodní památka Pískovna u Dračice, kde jsme účastníkům předvedli přírodě blízkou rekultivaci realizovanou Správou CHKO Třeboňsko. Velkému zájmu se tentokrát těšil místní hmyz a zejména ještěřčák, který bydlí pod vyvráceným pařezem a ukazuje se již téměř na zavolání. Ukázali jsme si hnízdní stěnu břehulí a diskutovali o možnostech jejich ochrany. Přítomní ornitologové nakonec absolvovali zuřivý spor o to, zda dravec na obloze je nebo není káně. Nakonec se shodli, že to káně byla. Však jsme jim to říkali předem.



Předposlední pískovnou na trase byla lesní pískovna v Hluboké u Borovan. Vzhledem k dlouhotrvajícímu suchu jsme nemohli účastníkům ukázat téměř nic z obyvatel místních tůní. Na druhou stranu jsme však neočekávaně objevili třezalku rozprostřenou, vzácnou rostlinu písčin. A kolegové z CEGV Cassiopeia nám ukázali, jak se zrnitost písku projevuje na jeho propustnosti.

Poslední zastávkou na trase se staly dvě pískovny u Mladošovic s malou kolonií břehulí. Někteří účastníci nás při příchodu do pískovny obvinili, že s dvěma čápy, kteří se před námi procházeli, jsme byli domluveni předem. Bez komentáře. V Mladošovicích jsme chtěli mimo jiné předvést vliv nelegálního motokrosu na pískovny. Účastníky zaujaly bohaté porosty rdestu a lakušníku a díky dalekohledům si vychutnali pohled na bramborníčky černohlavé.



A ještě poděkování. V první řadě se patří poděkovat všem účastníkům, kteří se do jednoho zapojovali do připravených aktivit, kladli otázky k věci a dostatečně chválili lektory. Bez toho všeho by exkurze postrádala smysl a ohlasy v závěrečném dotazníku nám umožnily udělat si představu o účastnických pocitech z exkurze. Děkujeme také panu Pavlu Světlíkovi, který na exkurzi přivezl výborný dalekohled se stativem. Poděkování patří také panu Karlu Menhartovi, spolehlivému řidiči autobusu, Obecnímu úřadu Jílovice a Městskému úřadu Borovany, které povolily průjezd po silnici k hlubocké pískovně. Exkurzi se podařilo zorganizovat díky podpoře EU – programu Transition facility a firmě Telefónica O<sub>2</sub>, kterým rovněž náleží naše díky.

Pro fanoušky pískoven za humny máme dobré zprávy závěrem. Na podzim tohoto roku spatří světlo světa stejnojmenný výpravný materiál pro školy nebo zájmové kroužky. A 11. října navštívíme s přednáškou o pískovnách za humny další jihočeské město – Soběslav. Sledujte Dáblík a internetové stránky Cally!

*Jiří Řehounek*

## Calla na Prázdninách v Telči

Právě v těchto dnech se letos se již po pětadvacáté uskutečňuje v nejkrásnější město Vysočiny festival Prázdniny v Telči, který každoročně nabízí na první dva týdny srpna program plný folkové muziky a dalších doprovodných aktivit. Jednou z nich je i brontosauři Ekoporadna, která pro návštěvníky připravila pestré eko-aktivity v zámecké zahradě a tématické dny na náměstí ve spolupráci s dalšími neziskovými organizacemi z širokého okolí. Aktivity sdružení Calla se tohoto města zařazeného do seznamu nepřímo dotýkají, neboť právě dvě z lokalit které jsou vybrané pro stavbu trvalého úložiště radioaktivních odpadů, se nacházejí v tomto kraji.

Naše sdružení proto, spolu se sdružením Bezjaderná Vysočina, přijalo brontosauři pozvání a v sobotu 28.7. jsme zabydleli našimi informačními materiály stánek na náměstí v Telči. V tento den zde probíhala Svatoanenská pouť; návštěvníci ovšem mezi domácími koláči či rukodělnými výrobky našli i informace o úložištích v blízkosti Telče, o úsporách energií v domácnosti či o využití obnovitelných zdrojů energie. Na energetický infostánek pak navázala nedělní beseda s názvem: „Bude u Telče trvalé úložiště radioaktivního odpadu?“, která se uskutečnila od 15:00 hod v zasedacím sálu Městského úřadu Telč. Debata proběhla v komorní sestavě 8 lidí složených z obyvatelek Telče, zástupců sdružení Bezjaderná Vysočina, mé maličkosti a organizátorů z Hnutí Brontosaurus, kterým za tuto příležitost děkujeme.



*Hana Gabrielová*

K fotce: Na infostánku jsme sbírali podpisy pod petici proti zamýšlené výstavbě dvou nových jaderných bloků v areálu jaderné elektrárny Temelín.

## Pozvánky na akce

Nenechte si ujít **nejrozsáhlejší výstavu o mořích a mořské fauně**, jaká se kdy konala v jižních Čechách:

### „MOŘE A ŽIVOT“



**v Blatském muzeu v Soběslavi (Rožmberský a Smrčkův dům)**

**16. 6. - 30. 9. 2007**

**8:00 - 12:00 a 12:30 - 16:00 hod. mimo pondělí; vstupné 30/15 Kč (platí současně pro všechny expozice)**

Světový oceán je největším souvislým životním prostorem na Zemi. Z celkové plochy Země (510,1 milionů km<sup>2</sup>) zaujímá 70,8 % (360,7 milionů km<sup>2</sup>) a poměr jeho plochy k ploše souše je 2,44:1. Světový oceán přitom představují jak jednotlivé oceány, tak moře. Oceány jsou mnohem větší, oddělené pevninami a se samostatným vodním režimem. Moře jsou části oceánů, od nichž jsou více či méně oddělené; někdy se však jako moře označují i části otevřeného oceánu (např. Sargasové moře).

Z 38 dosud známých kmenů živočichů žijí v současných mořích a oceánech zástupci 37 kmenů, přičemž 20 z nich je výhradně mořských. Některé druhy plavou nebo se volně vznášejí ve vodě, jiné se pohybují po dně, další jsou trvale přisedlé či zahrabané. Mnozí se dovedou bránit jedem či elektrickým výbojem anebo si posvítit vlastní "lampičkou". Do světa bezobratlých i obratlovců můžete nahlédnout prostřednictvím cca 300 exponátů, 170 fotografií a 100 ilustrací.

Nejdůležitějšími obyvateli mořského ekosystému jsou sinice a řasy, které jsou zdrojem energie a živin pro mořské živočichy. Zároveň jsou důležitým producentem kyslíku. Výstava proto stručně představuje i tyto méně nápadné mořské organismy a spolu s nimi i další botanické zajímavosti - rostliny podmořských trávníků anebo plody unášené mořskými proudy.

Nechybí ani pohled na tři unikátní světy - oceánské ostrovy plné endemických druhů, mangrovové porosty při pobřeží tropických moří a neobyčejně druhově i barevně pestré korálové útesy. Ty pokrývají téměř 600 000 km<sup>2</sup> oceánské dna a jsou tvořené vápenitými kostrami korálnatců, jimž se ve stavitelském úsilí žádný tvor (až na člověka) nevyrovná.

Na výstavě poznáte oceány také očima geologů, geografů a archeologů. Jádro výstavy vzniklo v Přírodovědeckém muzeu Národního muzea v Praze jako součást projektu Voda a život, kromě celé řady odborníků z NM se na něm podíleli také geografové z Přírodovědecké fakulty Univerzity Karlovy v Praze. Vystavené exponáty pocházejí ze sbírek obou zmíněných institucí a dále také z Jihočeského muzea v Českých Budějovicích a vlastních fondů Blatského muzea.

\*\*\*

## Toulky krajinou – výstava Antonína Špáta

Dne **2. srpna** byla v informačním centru v **přístavbě borovanské radnice** zahájena výstava fotografií **jednoho z nejosobitějších fotografů jižních Čech Antonína Špáta**. Výstava bude trvat celý srpen. Nese název „Toulky krajinou“ a obsahuje 28 působivých fotografií. Srdečně zveme.

\*\*\*

Pozvánka na seminář

## „Fotovoltaika – jak vyrábět elektřinu ze sluneční energie“

**Doba konání: čtvrtek 23. 8. od 13:00 do 17:00 h**

**Místo konání:** hala „Z“, **Výstaviště České Budějovice** (v rámci výstavy Země živitelka 2007).

**Organizátor semináře:** Energy Centre České Budějovice (ECCB) ve spolupráci s Výstavištěm České Budějovice a Solární ligou.

**Cílová skupina:** zájemci z řad odborné i široké veřejnosti.

V ČR se každý rok zvyšuje podíl výroby elektřiny pomocí fotovoltaických zařízení využívajících světelnou energii Slunce. Je to zejména dané vysokou výkupní cenou za „fotovoltaickou“ elektřinu a možnostmi dotací a zvýhodněného financování z fondů EU a ČR určených na podporu využívání obnovitelných zdrojů energie. Také veřejnost si stále více uvědomuje důležitost a výhody OZE, které jsou šetrné k životnímu prostředí a dokáží při výrobě energie nahradit fosilní paliva.

Na semináři budou posluchači seznámeni s technickými aspekty fotovoltaiky. Dozví se o zkušenostech z provozu fotovoltaických elektráren, o různých instalacích u nás i v zahraničí a také o možnostech dotací na projekty tohoto typu.

Účast na semináři je bezplatná, nicméně zájemci si musí zaplatit vstup do areálu výstavy Země živitelka (70 Kč).

*Podrobnosti a přihlášku hledejte a poptávejte zde: [tomas@eccb.cz](mailto:tomas@eccb.cz); [www.eccb.cz](http://www.eccb.cz).*



\*\*\*

## Hnutí DUHA vás zve na poznávací Pochod napříč národními parky Šumava a Bavorský les

23.–26.srpna 2007

Uvidíte nejkrásnější místa národních parků Šumava a Bavorský les – „Zelené střechy Evropy“: horský smrkový prales, ledovcová jezera, kamenné moře, podmáčené lesy a rašeliniště. A také polomy po orkánu Kyrill. S odborným průvodcem navštívíte Schwarzenberský kanál, Plešné jezero, Trojmezenský prales, Modravu, Cikánskou slat', Malou Mokrůvku, Černou horu, prameny Vltavy, Bučinu, Luzný, Roklan, Roklanské jezero, Seelensteig (stezka lesních prožitků) a Teufelsloch (Ďáblova soutěska). Podrobné informace včetně přihlášky na [www.hnutiduha.cz](http://www.hnutiduha.cz).

\*\*\*

### Děti Země hledají dobrovolníky na zajištění putování výstavy „Svobodní jako ptáci“

Děti Země hledají dobrovolné spolupracovníky, kteří by byli ochotni nezištně pomoci s organizováním putování výstavy „Svobodní jako ptáci“. Výstava pojednává o špatných podmínkách drůbeže ve velkokapacitních chovech, a to jak nosnic (slepice chovaných za účelem produkce vajec), tak brojlerů (drůbeže určené na získávání masa). Zároveň nastiňuje možná řešení s cílem zlepšit životní podmínky těchto ptáků.

#### K čemu to je?

Domníváme se, že jedině pokud budou lidé informováni o skutečné podobě velkochovů hospodářských zvířat a důsledcích jejich provozu, mohou se podle toho rozhodovat při nákupech potravin a dále ovlivňovat „zemědělský průmysl“ ve smyslu zlepšení péče o zvířata a snížení škodlivých dopadů na přírodu a životní prostředí.

#### V čem dobrovolnická práce spočívá?

- 1) Vytipovat ve svém okolí střední školu, případně vhodnou veřejnou instituci (např. knihovnu, kavárnu, čajovnu), kam by bylo možné výstavu na 2-3 týdny umístit společně s informačními letáky.
- 2) Dohodnout umístění výstavy s vedením této školy nebo instituce (je samozřejmě možné domluvit výstavu postupně i na více místech).
- 3) Vyzvednout námi zasloupanou výstavu, umístit ji do školy nebo instituce a toto jednoduše zdokumentovat.
- 4) Po uplynutí dohodnuté doby výstavu sklidit a poslat Dětem Země dle dohody.

#### Chtěl(a) bych vám pomoci, co mám dělat?

Ozvěte se prosím na e-mail [dz.plzen@ecn.cz](mailto:dz.plzen@ecn.cz), případně telefon 377 240 772 nebo 606 104 784, pošleme Vám podrobnější instrukce a informace.

Martin Hyřha, Děti Země



---

### Ekologická poradna sdružení Calla – poradenství pro Vás

Mimo běžná témata ekologické poradny u nás můžete hledat pomoc v oblastech, na které se specializujeme:

**Ochrana přírody a krajiny** - metodická i právní pomoc občanům, obcím a občanským aktivitám při rozhodování o stavbách a činnostech ovlivňujících životní prostředí, zapojování veřejnosti do procesů posuzování vlivů staveb na životní prostředí, využívání zákonů o poskytování informací, zakládání občanských sdružení, organizování občanských aktivit, zprostředkování posudků.

*Za tuto oblast poradny odpovídá Vladimír Molek, dosažitelný na telefonu 387 311 381, v době nepřítomnosti možno využít druhé tel. linky 387 310 166, která slouží zároveň jako záznamník a fax, e-mail: [vladimir.molek@calla.cz](mailto:vladimir.molek@calla.cz).*

**Trvale udržitelná energetika** - poradenství občanům, obcím i občanským sdružením v oboru obnovitelných zdrojů energie, jejich možnostech, dostupnosti, podporách pro realizaci, legislativě apod. Poradna spotřebitelům elektřiny při jejich problémech s distributory. Právní a všestranná informační pomoc obcím, u nichž by mohlo být vybudováno konečné úložiště vysoceradioaktivních odpadů, archiv informací k jaderné energetice. *Pro odpovědi z oblasti energetiky se obraťte na Edvarda Sequense na telefon (se záznamníkem i faxem): 387 310 166, e-mail: [edvard.sequens@calla.cz](mailto:edvard.sequens@calla.cz).*



**Alternativy pro zemědělství** - informace o pěstování technických plodin v zemědělství a jejich dalším využití. Konzultace pro zemědělské podniky v oblasti energetické soběstačnosti: pěstování energetické biomasy, využití biopaliv. Archiv videí, fotografií, publikací a informačních materiálů o pěstování, zpracování a využití konopí setého. *Poradnu v oblasti zemědělství u nás vede Hana Gabrielová, kterou kontaktujte pomocí telefonu (se záznamníkem i faxem): 387 310 166 nebo e-mailu: [hana.gabrielova@calla.cz](mailto:hana.gabrielova@calla.cz).*

**Poradenské hodiny pro veřejnost v kanceláři sdružení - Fráni Šrámka 35, České Budějovice jsou během prázdninových měsíců července a srpna omezeny:**

***Středa - 12 až 16 hodin***

*Osobní návštěva mimo poradenské hodiny je možná po předchozí domluvě. Využijte poradenství pomocí e-mailu: [poradna@calla.cz](mailto:poradna@calla.cz). Písemné spojení: Calla, P.O. BOX 223, 370 04 České Budějovice.*

**Zpravodaj Ďáblík vydává:**



**Calla - Sdružení pro záchranu prostředí**

**Naše adresa:** P. O. BOX 223 370 04 České Budějovice

**Telefon a fax:** 387 310 166

**E-mail:** [calla@calla.cz](mailto:calla@calla.cz)

**Naše konto:** 3202800 – 544 / 0600 GE Money Bank, pob. České Budějovice

**IČO:** 62536761

**Sídlo:** Fráni Šrámka 35, České Budějovice

**Telefon:** 387 311 381

**Internet:** <http://www.calla.cz/>

*Starší čísla občasníku Ďáblík najdete na stránkách sdružení Calla.*

***Uzávěrka dalšího čísla je 29. srpna 2007.***

►► Nechcete-li dostávat tento zpravodaj, napište nám a my Vás okamžitě vyřadíme z adresáře. ◀◀

►► Chcete-li se přihlásit k jeho pravidelnému odběru, pište na [calla@calla.cz](mailto:calla@calla.cz) ◀◀

*Vydávání zpravodaje Ďáblík je podpořeno grantem z Islandu, Lichtenštejnska a Norska v rámci Finančního mechanismu EHP a Norského finančního mechanismu prostřednictvím Nadace rozvoje občanské společnosti.*

