



# ĎÁBLÍK

ELEKTRONICKÝ MĚSÍČNÍK PRO ČLENY A PŘÁTELE SDRUŽENÍ CALLA

Milí čtenáři,

poznávacím znamením tohoto čísla je vyšší podíl příspěvků věnovaných městu České Budějovice. Snažíme se ukázat zejména ty jeho problémy, které vznikly rozhodnutími radních v právě končícím roce a které poněkud relativizují aktuální magistrátní snahu o atmosféru svátečního (před)vánočního času. Povahu tohoto rozporu dobře ilustruje proměna severovýchodního nároží na náměstí Přemysla Otakara II. (naproti České spořitelně). Renesanční dům (datovaný 1568) poutal pozornost krátkým nárožním loubím. Loubí je patrně mladší než dům samotný (nezasahuje celý jeho obvod), ale po generace dynamizovalo vstup na náměstí tím, že na relativně frekventovaném místě vytvářelo kontrast úzkého průchodu s navazující rozlehlou plochou náměstí samotného. Ztělesňovalo (jako ostatně všechna loubí – a pro které české město jsou příznačnější než právě pro Budějovice?) přirozenou symbiózu obytných prostor v patře s komerčně i společensky využívaným parterem. Až do nedávné doby si bylo možné v tomto průchodu prohlížet vývěsky skautů, jachtařů a dalších klubů a připomínat si tak, že občanská společnost je přítomna i v lokalitě, kde spíše očekáváme již jen turisty chtivé středoevropského Disneylandu. To všechno je pryč. Před pár týdny tu nastoupili zedníci, ytongovými tvárnici (sic!) loubí zazdili (ponechali jen prostor pro výlohy) a probouráním obvodové zdi sem rozšířili sousední obchod. Když tady na počátku prosince proudily davy shlédnout spektakl s přiletem anděla, aby ze sebe vyždímaly aspoň trochu poetické nálady, už na ně svítila nabídka nového klenotnictví. Podařilo se to stihnout ještě v adventu.

Takže co si můžete přečíst na následujících e-stránkách? Velkým a žhavým tématem je Modrý most, který naše modrá radnice věnovala šedivému automobilismu, a sousedním čtvrtím tak nakreslila budoucnost pramálo růžovou. Sledujeme případ zamýšleného centra Černý pelikán; referujeme o exkursích, jež jsme uskutečnili pro zájemce o OZE; zůstáváme věrni problematice odpadů; a ohřát se můžete naším článkem o klimatologické konferenci OSN na slunném ostrově Bali. Výjimečně nabízíme jako zelený již úterek (11. 12.) – bude věnován ekodomům. Blahopřejeme (si) k osmnáctinám Zelenému kruhu a (poněkud) neobvykle informujeme i o vnitřním dění v Calle: sešli jsme se na členské schůzi a v naší kanceláři došlo k personálním změnám. Na závěr vám nabídneme návod, jak zpříjemnit Vánoce obyvatelům lesa.

Milí věrní čtenáři Ďáblíka: děkujeme Vám za Vaši přízeň a přejeme Vám zelené i bílé, hlavně však klidné a láskyplné vánoční svátky a dobrý start do nového roku.

Tomáš Malina

## Osmnáctiny Zeleného kruhu



Několik dní po politickém převratu v listopadu 1989 vzniklo apolitické sdružení Zelený kruh s jediným cílem – zabezpečit v České republice životní prostředí, ve kterém by se dalo žít. Zelený kruh v čele mimo jiné s Ing. Ivanem Dejmalem a Ing. Josefem Vavrouškem se podílel na tvorbě první demokratické legislativy životního prostředí. Příští středu Zelený kruh – asociace ekologických organizací oslaví své osmnácté narozeniny.

Zelený kruh v současnosti sdružuje 27 nevládních ekologických organizací (viz seznam dole) a dalších 40 organizací je napojeno na diskusní „oborovou platformu“ ochrany životního prostředí. Tato otevřená síť zlepšuje formulaci názorů ekologických organizací a jejich následnou komunikaci veřejné správě. Probíhá na ní výběr zástupců do pracovních skupin, meziresortních odborných komisí, monitorovacích výborů a poradních orgánů Vlády ČR. Ke konci roku 2006 měl Zelený kruh své zástupce ve třech desítkách takových uskupeních. Zelený kruh je zesíleným hlasem ekologických organizací.

Zelený kruh se zaměřuje na uplatňování Aarhuské úmluvy v České republice. Dlouhodobě usiluje o zajištění účasti veřejnosti na rozhodování, práva na informace o životním prostředí a práva na soudní ochranu. Více se dozvíte na [www.ucastverejnosti.cz](http://www.ucastverejnosti.cz).

Legislativní centrum Zeleného kruhu sleduje vznikající legislativu s dopadem na životní prostředí, připravuje k ní společně s ekologickými organizacemi připomínky a prosazuje je. V posledním roce se Zelený kruh podílel na tvorbě novely zákona o odpadech, novely zákona o posuzování vlivů na životní prostředí či nového stavebního zákona. Zelený kruh také tradičně připravuje přehled, jak volí poslanci při schvalování legislativy s dopadem na životní prostředí.

Lidem, které zajímá, co mohou oni sami udělat pro životní prostředí, poskytují stránky [www.hraozemi.cz](http://www.hraozemi.cz) konkrétní návody. Měsíčně je navštíví kolem 6 000 lidí. Je zde umístěno počítadlo osobní ekologické stopy kvantifikující dopad spotřeby jednotlivce na životní prostředí. Návštěvníci zde mimo jiné naleznou přehledný seznam ekologických organizací a jejich působnosti a zaměření (Zelená seznamka). Telefonická EKOLINKA (222 518 352) poskytuje informační rozcestník při řešení problémů občanů, které se týkají životního prostředí.

Jednou ročně pořádá Zelený kruh Ekofestival na Náměstí Míru, kde se může široká veřejnost dozvědět o ochraně přírody v České republice a lidech, kteří jsou do ní zapojeni.

*Jana Krčmářová: [jana.krckmarova@zelenykruh.cz](mailto:jana.krckmarova@zelenykruh.cz); tel. 222 518 352*

**Aktuální seznam členů Zeleného kruhu:** Arnika, Ateliér pro životní prostředí, Beskydčan - sdružení pro obnovu a udržení kvality životního prostředí Moravskoslezských Beskyd, Bioinstitut, Brontosaurus Praha, Calla - Sdružení pro záchranu prostředí, Centrum pro dopravu a energetiku, Centrum SOS Praha, Děti Země, Econnect, Ekologická společnost, Ekologický právní servis, Greenpeace CZ, Hnutí Brontosaurus, Hnutí DUHA, Konopa o.s., Liga Ekologických Alternativ, Oživení, Pražské matky, PRO-BIO Svaz ekologických zemědělců, Přátelé Jeseníků – SOJKA, Rosa – Jihočeská společnost pro ekologické informace a aktivity, o.p. s., Sdružení Jihočeské matky, Sdružení Krajina, SEVER - Středisko ekologické výchovy a etiky Rýchory, Společnost pro trvale udržitelný život (STUŽ), Společnost pro zvířata

## Lávka na modro aneb Kudy s námi radní „vyběhli“

O výstavbě nového mostu přes Malši pro automobilovou dopravu snili četní budějovičtí zastupitelé již před rokem 2000. V roce 2001, přes silný odpor veřejnosti, sami sobě schválili hotový projekt. Od jeho realizace nakonec ustoupili (jak se ovšem ukázalo, jen dočasně), když vlna občanské nespokojenosti plnila opakovaně jednací sál zastupitelstva i stránky novin.

Po povodni v roce 2002, která poškodila stávající lávku pro pěší a cyklisty, vedoucí z Havlíčkovy kolonie k Poliklinice Jih, byla řeka urychleně překlenuta provizorní lávkou a v následujícím roce 2003 proběhla k náhradnímu přemostění, financovanému z dotace na nápravu povodňových škod, správní řízení, vedená magistrátem města, jichž se zúčastnili i občané. Oproti původní lávce byla navržena mnohem širší vozovka s oboustrannými chodníky, vzbuzující pochopitelně podezření, že se radnice snaží svůj motoristický sen přece jen „protlačit“ - a lidé se opět začali bouřit.



„Obava z využití mostu pro průjezd motorových vozidel je bezpředmětná, stavba je povolována jako lávka pro pěší a cyklisty, takto také bude kolaudována... současně je počítáno jen s nutnými přejezdy vozidel záchranné služby a hasičského záchranného sboru“ - píše se v rozhodnutí, vydaném magistrátem města dne 13. 3. 2003. Radnice občanům velkoryse umožnila, aby v anketě sami rozhodli, jak se bude nová lávka jmenovat. „Hlasem lidu“ zvolený název „Modrý most“ rezonoval modře natřenou mostní konstrukcí. Lidem tak uniklo, že zároveň vystihuje úspěšné obalamucení veřejnosti dominantně zastoupenou politickou silou v radě města.

Po obou březích Malše byly následně realizovány cyklistické stezky, po pravém břehu vede od rozhlasu až k Velkému jezu rekreační vycházková trasa, po léta intenzivně využívaná obyvateli celého města, kteří si tu proplachovali zaprášené průdušky z dopravně frekventovaných městských částí.

Po necelých třech letech byla lávka „dočasně“ zprůjezdněna pro motorová vozidla, přičemž mělo jít o nouzové opatření po dobu oprav frekventovaných ulic Mánesovy a Lidické.

Na svém posledním zasedání si toto zprůjezdnění naši zastupitelé hlasováním požehnali „na věčné časy a nikdy jinak“. Marné byly všechny protesty a námítky valné části veřejnosti, že tak bude zlikvidována jedna

z posledních městských lokalit se zachovalým životním prostředím, kam lze vyjít s dětmi bez obav o jejich zdraví.

Někteří zastupitelé argumentovali zejména tím, že obyvatelé „Havlindy“ nesmějí na věc nahlížet sobecky, neboť v jiných částech města také přece jezdí auta – tak ať se dopravní zácpy odvedením části dopravy přes most trochu „naředí“. Inu, zcela podle úsloví „Když mně chcipla koza, ať chcípne taky sousedovi...“

Na dotazy, zda zvážili při svém rozhodování efekt tzv. indukované dopravy, nebo motivaci veřejnosti k využívání městské hromadné dopravy promyšlenou koncepcí preferenčních pruhů, se zejména z pánských zastupitelských lavic ozývalo jen přezíravé pochechtávání. Modrý most je z jejich pohledu nejlepším lékem proti zácpě – a radní, zvolení v demokratických volbách, mají přece vždycky recht! Co na tom, že četné zahraniční odborné studie jejich názoru protičečí a poukazují na to, že každá nová cesta, otevřená automobilům, má tendenci zvyšovat celkový objem automobilové dopravy a zvyšovat poptávku po dalších komunikacích!

Nepředpokládám, že by se větší část zastupitelů obtěžovala přečíst si byť jen část tzv. Aarhuské dohody o principech spolurozhodování občanské veřejnosti v záležitostech, ovlivňujících jejich životní prostředí, ač tuto dohodu podepsala v roce 1998 i Česká republika. A tak si dovolím pouze citovat z „modrého“ volebního programu, jímž se strana, dnes většinou zastoupená na radnici, ucházela o důvěru veřejnosti: „...Důraz budeme klást na vyřešení dopravní situace a otázku bezpečí...“

Kauza Modrého mostu ukazuje, že předvolební sliby ve skutečnosti předznamenal preference pohodlnosti a bezpečí nadřazené kasty motoristů.

*Jaroslava Brožová*

## Modrý most

Počátkem listopadu rozhodlo zastupitelstvo města České Budějovice o trvalém otevření tzv. Modrého mostu spojujícího ulice Matice školské a M. Vydrové automobilové dopravě, vyjma dopravy nákladní, a to v obou směrech. Konečné slovo však bude následovat až po vlastním řízení o změně územního plánu, které podléhá zákonu č. 183/2006 Sb., o územním plánování a stavebním řádu. Orgány územního plánování jsou při územně plánovací činnosti vázány cíli a úkoly, který jim tento zákon ukládá (viz hlava I a II části třetí zákona). Zda budou ve správním řízení ustanovení zákona naplňovány jen formálně, v souladu se zájmy proklamovanými zastupiteli, se tedy ukáže až ve výstupu samotného řízení o územním plánu. Fakticky je



však již nyní, před nutnými dopravními úpravami, které oboustranné zprůjezdění komunikace vyžaduje, most dopravě otevřen, ačkoliv důvody jeho prozatímního otevření (stavební práce na dopravních komunikacích ulic B. Němcové a Mánesova) již pominuly.

Proti navrhované změně doposud vystupovali pouze obyvatelé Havlíčkovy kolonie (HK). V opozici stojí záměr prosazující zastupitelé a část ostatní veřejnosti, která vnímá odpor obyvatel HK jako neoprávněné, čistě majetnické usurpování této čtvrti. Spor mezi zastupiteli a částí veřejnosti na straně jedné a občanů HK na straně druhé, však tak bohužel, a to i skrze média, přináší na věc velmi zjednodušený pohled. Záměrem totiž nejsou dotčeny pouze zájmy místních obyvatel, jsou jimi např. vliv na hodnoty území, životní prostředí nebo urbanistické vazby. Všechny tyto aspekty musí být při vlastním řízení brány v úvahu ve vzájemných souvislostech, spolu s důrazem na kvalifikované prověření hospodárného využití veřejné infrastruktury a hospodárného vynakládání veřejných prostředků na změny v území.

Zastupitelstvo města České Budějovice odůvodňuje svůj záměr mimo jiné snahou o „rozměňování dopravních toků ve městě“. Zpřístupňování dalších komunikací osobní dopravě však naopak přímou úměrou vyvolává zvýšení kumulace dalších a dalších aut. Záměr o odlehčení jiných dopravních uzlů touto cestou nemůže skončit dříve či později jinak, než přehučněním inkriminovaných ulic Matice školské, M. Vydrové, a ulic navazujících (např. již nyní na křižovatce Matice školské a B. Němcové).

Kvalita území, v tomto případě spočívající mimo jiné v užívání dotčeného území veřejností částečně jako park a částečně jako pěší spojnice s nedalekým Malým a Velkým jezem, nemusí být nutně zhoršena

zmenšením zelených ploch, ale např. právě dopravním protnutím. Nekoncepčně pojaté otevírání dalších úseků města osobní dopravě působí negativně na hodnoty urbanistických i sociálních vztahů, městskou rozmanitost, které sice nelze najít v územním plánu, které by však měly obsahovat kvalifikovaně a nezávisle zpracované územně analytické podklady a územní studie.

Tvrzení, že cyklostezka vede pod mostem a nekřížuje tedy trasu aut, je prázdným argumentem. Podobně jako chodce nepřesvědčí využívat (neuvěřitelně nepovedeně zrekonstruovaný) podchod pod Nádražní ulicí a přebíhají neukázněně přes vozovku, také v úseku Modrého mostu lze reálně očekávat pohyb cyklistů; ovšem za zaviněné spoluúčasti rozhodujících orgánů.

Havlíčkovu kolonii rozhodně nelze považovat za čtvrť „jako každou jinou“. Kromě jejích výše uvedených nepopíratelných hodnot je tato čtvrť; přesto, že skrze ní nikdy nevedla koněspřežka, ani zde nebyly nalezeny žádné archeologické nálezy; urbanisticky i architektonicky jednou z nejhodnotnějších novodobých částí města, a také z toho důvodu si určitě zaslouží šetrné zacházení.

*Pavla Matějková (autorka není obyvatelkou HK)*

## Černý pelikán straší lidi

Všichni pelikáni jsou mohutné postavy, na zemi neobratně chodí. Mezi pelikány (*Pelecanidae*) zahrnující kromě nejběžnějšího a nejvíce obdivovaného pelikána bílého a pelikána růžového také pelikána brýlatého, pelikána šedého, pelikána rudozobého a pelikána hnědého, bychom marně hledali pelikána černého. Ten se vyskytuje pouze v představách a projektech společnosti MONT TD, a.s., usilující o výstavbu obchodně společenského centra Černý pelikán. Ani v historii Českých Budějovic nenaleznete shodné jméno. Pouze příbuzenství se stáčírnou sodovek Pelikán Ostatně s vizí projektu okořeněné náležitě tendenčními a líbivými argumenty se lze seznámit v pasáži Daniela (naproti Prioru) a v mnoha placených reklamách, které investor neváhá použít ve prospěch realizace záměru. Pro nás a vlastně všechny občany, kteří se o projekt zajímají a hodlají jej připomínkovat, tj. podílet se na rozhodování o tom, zda Černý pelikán v Českých Budějovicích zahnízdí, je důležitá dokumentace EIA. A ta zatím od jarního „postoupení“ ze zjišťovacího řízení, nebyla zveřejněna. Třeba se chystá, v duchu obvyklých strategických tahů o přehlédnutí významné události vánoční překvapení. Takže pozor na štědrovečerní nebo silvestrovskou EIU!

Sdružení Calla od počátku vstupuje aktivně do rozhodování o obchodním centru Černý pelikán. Spolu s občanským sdružením Vídeňská čtvrť, které vzniklo z podnětu veřejnosti a klade si za cíl změnit přístup investorů a českobudějovické radnice k masové zástavbě vnitrobloků v historické části města, se podařilo oddálit projekt a za pomoci procesu EIA vytvořit předpoklady pro předložení a posouzení variantních řešení. Napomoci k tomu má i odborný posudek, který Calla zajistila a zveřejnila prostřednictvím tiskové zprávy z 30. listopadu. Takže zde je několik faktů a informací, které mohou napomoci odolávat tlaku investora a přesvědčit úřady o tom, že se v předkládané podobě nejedná o „několik obchůdků a nevinnou atrakci mořského akvária“.

Obchodně společenské centrum Černý Pelikán, které má propojit Lannovu třídu s Rudolfovsou ulicí, je trnem v oku českobudějovickým občanským sdružením. Ta investorovi vyčítají nárůst dopravního zatížení, zbytečnou likvidaci zeleně, demolici budov spojených s historií města. Naopak se nestaví proti využití



nefunkčních průmyslových areálů v bloku, avšak s citlivým architektonickým přístupem. Své připomínky uplatnila občanská sdružení při posuzování záměru na životní prostředí a podařilo se jim přesvědčit Krajský úřad Jihočeského kraje, aby investorovi uložil zpracovat podrobnou dokumentaci, ke které se bude mít znovu možnost veřejnost vyjádřit. To se zatím nestalo. Přesto, že pokračování procesu posuzování vhodnosti a vlivu stavby pokračuje, neusnuli jsme na vavřínech a přizvali ke konzultaci prostřednictvím Klubu přátel Českých Budějovic především historika ze státního archivu Daniela Kováře a mimobudějovického architekta Tadeáše Matouška.

Co je pro obyvatele domů cenné na bloku mezi Lanovkou a Rudolfovsou kromě vlastního bydlení? *Téměř nečekaná oáza klidu v dvorních zahradách rozvinutých ve vnitrobloku. Představuje potřebnou protiváhu přírodně estetickou i hygienickou proti frekventovaným ulicím, zejména dopravně nejzatíženější Rudolfové ul. „*, cituje architekt Tadeáš Matoušek.

Záměr chce oživit vnitřní město, přivést do jeho ulic život ve večerních hodinách a o víkendech. Do atrakcí by byl zahrnut i relaxační trávník, mořské akvárium, kavárna nebo dětské kino. To jsou vize investora, proti kterým staví argumenty členové občanského sdružení Videňská čtvrť, které vzniklo jako výraz nesouhlasu s předloženým projektem a své názory se za podpory sdružení Calla nebojí hlasitě vyslovit a obhajovat.

„Nestavíme se bezmyšlenkovitě proti rozumnému využití nefunkčních prostor, ale požadujeme předložit variantní řešení, které by bylo přijatelné pro životní prostředí, architekturu a obyvatele zde žijící“, uvádí předseda sdružení Videňská čtvrť Mudr. Dolanský.

Studie upozorňuje na možné negativní vlivy Černého pelikána. „Realizaci stavby může dojít k postupné ztrátě autenticity jednoho bloku změnou charakteru zástavby, poškozování a ubývání zeleně. Významná může být kolize vjezdu do komplexu a příchodu ke škole. Nebezpečnou může být postupná transformace „bohulibých“ atrakcí např. na herny, noční podniky. Nadměrné oživení nočního života, by mohlo znamenat stěhování obyvatel do klidnějších lokalit. Bezesporu dojde k dalšímu nároku na energii, zatížení inženýrských sítí, úbytek bytů, nároky na dopravní dostupnost a s tím spojené parkování a noční provoz parkoviště. Z architektonického hlediska se jedná o nepřijatelnou výšku prostavění vnitrobloku, časově soustředěná výstavba zatěžující okolí, změna charakteru zástavby. Zde je zejména nepřijatelné zbourání 3-6 činžovních domů. Rovněž uvažované nástřešní parkování je v tomto případě přinejmenším zvláštní.“

Spoluautor studie, odborný pracovník Státního archivu v Českých Budějovicích Daniel Kovář k záměru uvádí: „Z historického hlediska je vhodné zachování pozoruhodných patrových obytných domů, projektovaných a prováděných zřejmě Josefem Sandnerem“.

V nové Athénské chartě, která deklaruje zásady plánování měst vypracované Evropskou radou urbanistů se připomíná: „...Kulturní dědictví je klíčový prvek, který definuje a vymezuje vůči ostatním regionům světa evropskou kulturu a charakter. Pro většinu občanů a návštěvníků je charakter města dán kvalitou jeho budov a ploch mezi nimi. V mnoha městech došlo k tomu, že struktura měst a mnoho památek a cenných ploch bylo zničeno nevhodnou reorganizací prostoru. A co k projektu uvádí historie?

Nejstarší z komunikací, vymezujících nynější domovní blok, je dnešní Lannova třída. „Jedná se o trasu staré výpadové silnice středověkého původu, která vedla z města k východu a nazývala se Třeboňskou, Videňskou nebo Rudolfofskou. Podél ní se nejspíše od druhé poloviny 16. století rozrůstala rozvolněná zástavba předměstských usedlostí se zahradami. Ve sledovaném úseku, mezi dnešními ulicemi Jeronýmovou a Štítného, stály již kolem poloviny 18. století čtyři menší usedlosti označené popisnými čísly 9-12 v rámci Svinenského (později Videňského) předměstí. Jednalo se o přízemní domky, z velké části zřejmě zděné, s hospodářským zázemím. Vzájemně od sebe byly odděleny poměrně rozlehlými zahradami, které však nesaňaly příliš do hloubky, a tvořily tak podél cesty úzký souvislý pás. Severně od něj se prostíral souvislý komplex polí.“ Roku 1816 byla předána do provozu zcela nově vytyčená výpadová komunikace (dnešní Rudolfofská), která se záhy stala hlavní tepnou Videňského předměstí. Původní výpadovka se začala nazývat Starou cestou nebo Starou Rudolfofskou, od poloviny 19. století pak Lanovou třídou, a zůstala i nadále důležitou osou určující vývoj domovní zástavby – její dostatečná šířka a zároveň zmenšená frekvence dopravy z ní učinily reprezentativní předměstskou třídu, vyhledávané bydliště společenských elit města. Podél nové Rudolfofské třídy, běžící o něco severněji, se začala již koncem druhého desetiletí 19. století rozrůst zástavba směrem od vnitřního města. Do sledovaného bloku však dorazila teprve na počátku čtyřicátých let, kdy zde byla provedena parcelace a řadová výstavba pozoruhodných patrových obytných domů, projektovaných a prováděných zřejmě Josefem Sandnerem; Teprve ve druhé polovině šedesátých let 19. století se začaly utvářet dvě kolmé spojovací komunikace, které definitivně vymezily rozsah bloku - od roku 1866 dnešní ulice Štítného a od 1869 severní úsek nynější Jeronýmovy.“

S plným zněním studie včetně závěrů obsahující rizika projektu se můžete seznámit na internetových stránkách sdružení Calla( [www.calla.cz](http://www.calla.cz))



Vladimír Molek

## Zvony 2008 bijí na poplach

Lidé, kteří nejsou spokojeni se způsobem, jakým se v Českých Budějovicích a v okolí nakládá s odpadem, založili nové občanské sdružení s názvem Zvony 2008. Hlavním cílem sdružení u jehož zrodu stáli i Calla, není jen upozornit na tristní stav odpadového hospodářství. „Chceme přijít i s konkrétními návrhy, jak situaci řešit a motivovat k řešení i státní správu a samosprávu,“ říká předseda sdružení Zvony 2008 Josef Uváčik. Ostatně pan Uváčik má bohaté zkušenosti nejen s odpady, neboť stál u zrodu českobudějovické odnože společnosti A.S.A., ale i jako ekologický aktivista pomáhající Arnice i Calle. Věřím, že převezme štafetový kolík od Cally a sdružení Zvony 2008 budou pokračovat v kauze skládka Lišov. No, a v případě přijetí projektu na MŽP bude mít Petr Drahoš na Calle fundovaného spojence.

Cílem sdružení je rovněž přispět k vybudování třídící linky pro České Budějovice, ke zdokonalení systému sběru odpadu a rozšíření druhového spektra tříděných odpadů (například o bioodpad). Již v průběhu ledna chtějí představitelům Českých Budějovic a krajského úřadu zaslat konkrétní připomínky a návrhy na zlepšení koncepce odpadového hospodářství a nabídnout jim spolupráci. Předpokládám, že tuto nabídku využijí zejména zelení zastupitelé a budou konečně iniciovat odtržení města od společnosti ASA, kde mají České Budějovice stále čtvrtinový podíl. Je to ostuda prezentovat



se jako spoluvlastník společnosti, která kromě toho, že kvůli neplnění slibů a způsobům, jakým provozuje skládku v Lišově i ve Výskytne, ztratila důvěru nejen občanských sdružení, ale i občanů samotných. Prostě, kam šlápne A.S.A., tam hoří. Dokazuje to mimo již tradiční Lišov i skládka Řídká Blana, kam se vozí odpad po uzavření Lišova. Tuto skládku vlastní společnost OK Projekt, která vlastní rovněž hliníky v Lišově vedle skládky A.S.A! Zde těží hlinu na rekultivaci odkališť v Mydlovarech, naváží prozatím stavební suť a pravděpodobně připravuje další území pro skládkování. Skládku Řídká Blana chce sdružení Zvony 2008 rovněž v nejbližší době řešit

Podobné problémy jako v Lišově trápí i obyvatele Vyskytné na Vysočině a obce Úholičky u Prahy. Na obou místech stojí za provozem skládek společnost .A.S.A. Potíže se skládkou ve Vyskytné vedly k založení sdružení Zvony 2007, k němuž se dnes hlásí přes sto členů a kde jsou také kořeny českobudějovického sdružení Zvony 2008. V Úholičkách zase působí Ing. Jindřich Jinoch, soudní znalec v oboru ochrany životního prostředí, který sdružením poskytuje svoji odbornou pomoc a podporu. Úholičky jsou zajímavé tím, že obec se smířila s tím, že zde bude skládka, a její provoz má právě díky aktivitě pana Jinocha pod kontrolou: pravidelné kontrolní dny za účasti veřejnosti, jarní úklid celé obce a hlavně nadstandartní úlevy v poplatcích za svoz odpadu pro občany.

Závěrem pouze aktuální stav na skládce Lišov. Od září je uzavřena, neboť je naplněna povolená kapacita. Provozovatel nemá patřičná povolení, takže nemůže zahájit stavbu rozšířené skládky. Chybí mu zejména územní rozhodnutí, které krajský úřad zrušil v odvolacím řízení iniciované Callou, Arnikou, Hnutím Duha a Jihočeskými matkami. Stejný postup jsme zvolili při řízení na kácení stromů pro uvolnění staveniště nové skládky. S kácením nesouhlasíme a proti rozhodnutí Městského úřadu Lišov podala výše uvedená sdružení odvolání.

Může se zdát, že pouze rozšíření skládky oddalujeme, ale za této situace je nutno zdůraznit dva momenty obhajující náš postup, jehož nejsem v jiných případech zastáncem. Pokud lze při uzavření lišovské skládky ukládat odpad, ale nejen ukládat, zejména zneškodňovat, tj. třídít a využívat, jinam, myslíme tím zabezpečenou skládku Růžov, pak není jiný důvod nežli ekonomicko podnikatelský – ziskový, pro rozšíření Lišova. Druhým aspektem je skutečnost, že krajský úřad, vědom si konečně své zodpovědnosti a možností, požaduje pro zabezpečení bezpečnosti nové skládky v Lišově taková technická opatření, která mohou být pro provozovatele skládky již ekonomicky neúnosná a prostě sám ustoupí od záměru, neboť se mu vyplatí vozit odpad do Růžova nebo tuto skládku koupit. Ani to by nebylo v případě společnosti A.S.A. nic neobvyklého. Každopádně se nechápe překvapit, ale ne tím, že jako v případě skládky Řídká Blana „prošvihneme“ řízení o vydání integrovaného povolení.

*Vladimír Molek*

## Globálním změnám podnebí se lze vyhnout: vědci shrnuli, v čem se už kompletně shodují



Vědci už – po několika desetiletích výzkumu – mají hodně přesné propočty, jak by se globální podnebí měnilo, pokud budou pokračovat exhalace skleníkových plynů. Vyplývá to z dnes publikované souhrnné zprávy Mezivládního panelu pro změny klimatu. Nová zpráva potvrdila především, že:

\* Vědci už umí s devadesátiprocentní statistickou pravděpodobností spočítat rozpětí růstu teplot, ke kterému při současném tempu exhalací dojde ve druhé polovině 21. století. Velikostí odpovídá zhruba polovině rozdílu mezi dneškem a poslední dobou ledovou – samozřejmě opačným směrem.

\* Globální změny podnebí by postihly hlavně chudé lidi v rozvojových zemích. Zejména úbytek deště, větší sucho a méně vody v řekách nebo silnější nebo častější výkyvy počasí – hurikány, povodně nebo vlny horka – postihnou stamiliony zemědělců v Africe, Asii a jinde.

\* Už současné technologie umožňují snížit exhalace skleníkových plynů o desítky procent. Nejvyšší odhad nákladů odpovídá snížení růstu HDP asi o 0,12 procentního bodu ročně – a taková investice zabrání enormním ekonomickým škodám z globálních změn podnebí.

Česká republika patří se 12 tunami na obyvatele a rok mezi evropské rekordmanky v exhalacích oxidu uhličitého. Příčinou je hlavně zastaralý, málo efektivní průmysl.

Vojtěch Kotecký z Hnutí DUHA řekl: „Hlavním bodem je vlastně dobrá zpráva – snížit exhalace jde, technologie na to máme, ještě se tak stihneme vyhnout vážným výkyvům podnebí a není to moc drahé. Důležité je, že zpráva představuje nejnižšího společného jmenovatele odborné komunity. Obsahuje pouze věci, na kterých se vědci kompletně shodli. Vědci v poslední době především velmi upřesnili propočty. Kde ještě před šesti lety měli jen přibližné kalkulace a před šestnácti roky spíše odhadovali, jsou dnes výsledky platné s devadesátiprocentní pravděpodobností. Zpráva dobře ilustruje propast mezi skutečnou současnou vědou a představami některých českých politiků.“

Jiří Jeřábek z Centra pro dopravu a energetiku doplnil: „Zpráva nejenže varuje před následky změn klimatu, ale zvláště důležité je, že nabízí i řešení, jak globální změny klimatu zmírnit. Dokument představuje dvacetistránkové shrnutí pro politické představitele a ti by si jej bezpochyby měli za domácí úkol přečíst. Vědci jasně popsali vážnost a urgentnost problému a teď je řada na politicích, aby konečně začali odpovídajícím způsobem jednat.“

Celá zpráva Summary for Policymakers of the Synthesis Report of the IPCC Fourth Assessment Report ze 16. listopadu 2007 je ke stažení na stránkách [www.ipcc.ch](http://www.ipcc.ch) [zde](#).

*Dle tiskové zprávy Hnutí DUHA a Centra pro dopravu a energetiku upravil Edvard Sequens*

## Vyjednávání na Bali: vysoké emise Česka představují závazek vůči zbytku

Prvních čtrnáct prosincových dní se na indonéském ostrově Bali koná světová konference OSN o klimatu. Zástupci států celého světa budou debatovat o nové globální úmluvě, která nahradí stávající Kjótský protokol po roce 2012. Ambiciózním cílem je uzavření této dohody už do konce roku 2009. Další tři roky pak bude trvat uvádění této dohody do praxe. Česká republika bude na Bali součástí vyjednávacího bloku Evropské unie, kterou vede Portugalsko jako předsedající země. EU patří mezi nejpokrokovější vyjednavče, neboť se hlásí k závaznému snižování emisí na základě doporučení Mezivládního panelu pro změny klimatu. České emise skleníkových plynů na počet obyvatel i na HDP patří mezi nejvyšší mezi rozvinutými zeměmi. Z toho pro Česko vyplývá závazek prosazovat ambiciózní domácí cíle ve snižování emisí a také odpovědnost tyto cíle naplňovat.

Vědecký panel varoval, že zvýšení průměrné teploty na Zemi nad úroveň 2 °C (ve srovnání s předindustriálními hodnotami) by mělo pravděpodobně zásadní a nevratné následky. Udržení globální teploty pod hranicí 2°C vyžaduje dle vědců značné snížení emisí skleníkových plynů v průmyslových zemích, a to o 30 % do roku 2020 (ve srovnání s rokem 1990) a o celkem 60—80% v vyspělých zemích do roku 2050 (na celém světě o 50 %). Závazné absolutní snížení emisí průmyslových států v nové globální dohodě by mělo vycházet z těchto čísel.

Klimatická změna má globální příčiny i důsledky. Rekordně vysoký český příspěvek skleníkových plynů do atmosféry tak vlastně ovlivňuje například i to, že v Tibetu nebude stačit pitná voda v důsledku odtávajících ledovců a v Africe se dále rozšíří malárie, ale i to, že španělské pobřeží bude v letních měsících neúnosně horkou výhni a že se zkrátí lyžařská sezóna na rakouských ledovcích. Existují na světě sice země, které – v přepočtu na obyvatele – vypouští více emisí oxidu uhličitého jako USA nebo Austrálie. Na druhou stranu ale drtivá většina světové populace ke změnám klimatu přispívá mnohem méně a musí již dnes trpět důsledky, které způsobují i naše uhlíkové emise v atmosféře.

Kateřina Husová z Centra pro dopravu a energetiku řekla: „Stanovení ambiciózních cílů v ochraně klimatu není žádné pětiletkové plánování, ale životní zájem každého z nás. Cíle musí doprovázet jasné národní strategie, které krok po kroku rozvrhnou plnění těchto cílů a jejich kontrolování. Nové členské státy EU to ale bohužel ještě příliš nechápou. Neopodstatněně žalují Evropskou komisi za nedostatek přidělených povolenek na uhlíkové obchodování namísto toho, aby se iniciativně chopili klimatické změny jako příležitosti k rozvoji a přechodu na nízkouhlíkovou ekonomiku. Tady v Čechách máme ještě navíc ojedinělé a legrační specifikum: silnou lobby klimatických popíračů v čele s prezidentem republiky.“

Jiří Jeřábek dodává: „Všechny státy musí přispět k řešení problému klimatické změny, ale zároveň bychom měli rozlišovat závazky podle příspěvku každé země ke skleníkovému efektu. Jeden Bangladéšan vypouští 200 kilogramů oxidu uhličitého ročně, Čína produkuje jednu tunu na obyvatele, Evropská unie asi devět tun a Česká republika dvanáct. Neměli bychom na toto naši neslavnou bilanci zapomínat.“

*Kateřina Husová a Jiří Jeřábek, Centrum pro dopravu a energetiku*

Oficiální informace z konference jsou dostupné na: [www.unfccc.int](http://www.unfccc.int).

Ale sledovat můžete i aktuální zprávy od českého účastníka Jiřího Jeřábka na blogu na [www.zmenaklimatu.cz](http://www.zmenaklimatu.cz).



## Vláda chce dupnout na brzdu zelené energie



Česká vláda navrhuje dupnout na brzdu a zpomalit rozvoj zeleného průmyslu, podotkly ekologické organizace po dnešním rozhodnutí kabinetu. Česká republika podle něj nabídne EU, že v roce 2020 bude vyrábět pouhých 8,6 % energie z čistých, obnovitelných zdrojů. Hnutí DUHA a sdružení Calla připomněly, že podle studie ministerstva životního prostředí Česká republika může v roce 2020 z obnovitelných zdrojů vyrábět 240 petajoulů – tedy asi 13 % současné spotřeby energie. Ovšem vláda zároveň počítá se snižováním energetické náročnosti ekonomiky tak, že spotřeba by za stejnou dobu klesla

asi o 5–10 %. Potažmo ještě o něco stoupne procento zelené energie. Rozpor mezi vládním návrhem a možnostmi je tedy ještě větší.

Česká republika nemá takový potenciál zelené energie jako přímořské nebo jižní státy, nicméně rozhodně je podstatně větší než drobné, které ministři navrhují. Klíčem k nízkému číslu, které vláda chce poslat do Bruselu, není jenom nízký předpoklad výroby čisté energie, ale hlavně rezignace na zvyšování energetické efektivity, ke kterému se sama vláda zavázala v programovém prohlášení. Česká republika má téměř dvakrát energeticky náročnější energetiku než západní státy. Měla by využít výzvu modernizace a celkovou energetickou spotřebu snižovat.

*Petr Holub a Edvard Sequens*



## Calla na podzimních dnech EVVO

Ve dnech 13. a 14. listopadu se zástupci Cally zúčastnili Podzimních dnů environmentálního vzdělávání, výchovy a osvěty, které v prostorách krajského úřadu uspořádalo CEGV Cassiopeia. V úterý představil Jiří Řehounek v odpoledním bloku pískovny jako zajímavá místa pro terénní výuku biologie a ekologickou výchovu. Účastníci prezentace dostali také letos vydaný materiál Pískovny za humny.

Středa konference byla věnovaná učitelům středních škol. V úvodu svého příspěvku představila Hana Gabrielová aktivity sdružení Calla včetně nabídky přednášek pro školy a poté seznámila přítomné všestranným využitím konopí. Součástí prezentace byla ochutnávka zdravých konopných potravin a ukázka výrobků z konopí.

*Jiří Řehounek, Hana Gabrielová*

## Kotel jako katedrála

Třeboňští zastupitelé Strany zelených uspořádali pro místní občany v sobotu 24. listopadu exkurzi do kotelny na biomasu v Trhových Svinech (kolem 5 tisíc obyvatel)- a ten, kdo se jí zúčastnil, určitě nelitoval. Byl to totiž zážitek skutečně velkolepý. Kotelna městské společnosti *Tepelné hospodářství Města Trhové Sviny, s.r.o.* patří mezi nejmodernější provozy na území ČR a působí jako vystřižená z prospektu - vše je zde krásně čisté, upravené - či ještě lépe, jako otevřená učebnice - každá "krabice", potrubí či válec jsou opatřeny štítkem, takže i laik získá poměrně dobrou představu, jak zařízení funguje.

V současnosti má kotelna 2 kotle rakouské firmy Koblach: menší s výkonem 2,5 MW je v provozu od listopadu 1999, větší s výkonem 3,5 MW od července 2005. Oba kotle jsou určeny pro spalování dřevní štěpky, pilin, kůry a různých dalších zbytků (nevadí jim ani vlhká surovina a dokáží zpracovat i ojedinělé až metrové kusy o průměru 10 cm). Jako záloha pak fungují do r. 1999 užívané kotle na zemní plyn (3x 3 MW). Toto zařízení dodává teplo jak úředním budovám (městský úřad, poliklinika a školy), tak i do zhruba 400 bytů a dalších objektů, a celkem pokrývá třetinu až polovinu spotřeby města.

Hlavní "atrakci" (která dosud nemá v ČR kromě Třebíče konkurenci) je však výroba elektrické energie parami horkého oleje ukrytými v kogenerační jednotce ORC od italské firmy Turboden. A jak to vlastně všechno funguje? Venku je na haldách (částečně zastřešených) složeno palivo, kterého se spálí v celoročním průměru přibližně 2 kamiony denně. Obsluha nahrne nakladačem k oběma kotlům potřebnou dávku a palivo se pak samočinně posouvá do kotle, přičemž se delší kusy "přestřihnou" - celý proces již řídí počítač. V Trhových Svinech není žádný šnekový ani pásový dopravník, posun probíhá hydraulicky. Jakmile vše dokonale shoří, kotel se automaticky odpopelní (popel putuje do venkovního kontejneru), spaliny o teplotě až 900 °C se očistí v odlučovači/multicyklonu a biomasa předá teplo oleji, který se ohřeje na teplotu až 300 °C. Čerpadla jej pak dopraví do modulu ORC, který je naplněn silikonovým olejem. Ten se okamžitě začne odpařovat, tím roztočí turbínu a vyrábí elektřinu (600 kW za hodinu). Ta se prodává za 2,89 Kč za 1 kWh do sítě, což znamená příjem kolem milionu korun měsíčně. Vlastní zdroj energie zároveň umožňuje při výpadku proudu bezpečně odstavit všechna zařízení.

Jak již bylo řečeno, kogenerační jednotka pracuje na principu metody ORC (Organický Rankinův Cyklus), který se od klasického procesu liší tím, že pro pohon turbíny nepoužívá vodní páru, ale právě silikonový olej, což má různé výhody. Především k výrobě elektrické energie a tepla dochází za nízkého tlaku, dále je pozitivní, že olejová pára turbínu zároveň promazává, zatímco klasická vodní pára turbínu postupně poškozují a snižuje její elektrický výkon. Turbína pracuje v nízkých otáčkách (3000 ot./min.) a bez převodovky, tím pádem má vyšší životnost a je možné ji bez ztrát na účinnosti provozovat v různých režimech (10-100%). To vše přispívá k bezpečnějšímu a bezobslužnému provozu.

Páry oleje se nakonec zchladí (na 250 °C) v kondenzátoru, kde se teplo předá vodě v trubkách dálkového



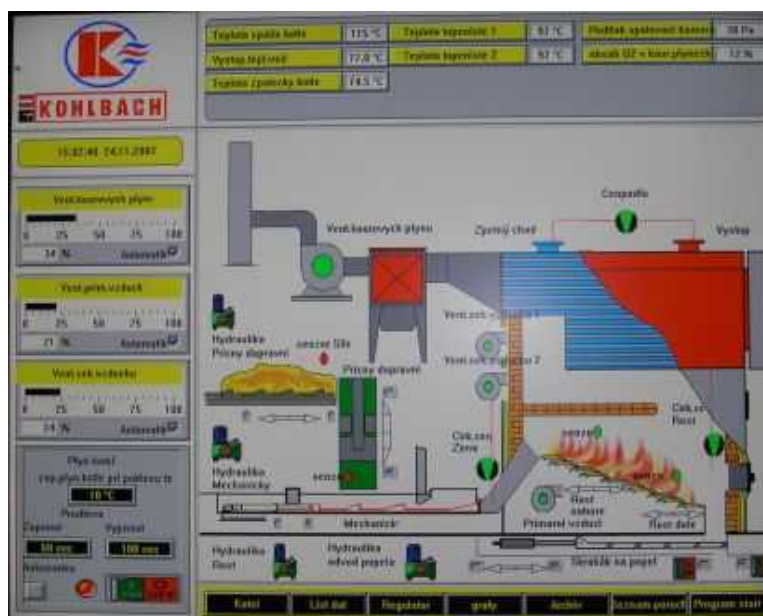
vytápění (ta se ohřeje z 60 na 80 °C). Cyklus ORC se uzavře zvýšením tlaku v čerpadlech, přehřátí a přivedení pracovního média zpět do výparníku. Tento způsob kogenerace umožňuje snížit ztráty na pouhých 3% - z výkonu kotle se využije zhruba 80% na výrobu tepla, a necelých 20% na výrobu elektrické energie. Kotel je stejně jako turbína vysoce regulovatelný (v rozmezí 20-100% výkonu vždy dodržuje emisní limity).

Určitě vás zajímají i otázky financování projektu a ceny surovin a dodávaného tepla: Průměrná cena paliva je kolem 140 Kč za prostorový metr. Palivo se získává

především z okolí (do 20 km), ale občas i z větší dálky. Kotle spálí objem dvou kamionů denně... Cena za 1 GJ je pro odběratele 356,40 Kč (vč. DPH), což je podstatně méně než v případě tepla ze zemního plynu. Menší kotel, který r. 1999 nahradil kotle plynové a uhelné (ty už nespĺňovaly emisní limity a proto byly v té době již mimo provoz), byl instalován za 20 mil. Kč (z toho 3 mil. Kč dotace z Rakouska). 3 mil. Kč se podařilo získat jako dotaci od ČEA, na zbytek si město muselo vzít úvěr.

V roce 2005 šlo pochopitelně o investici daleko vyšší - 88 mil. Kč bez DPH (necelých 105 mil. Kč s DPH) - 80% této částky financoval SFŽP (z toho 50% nenávratná dotace, 30% bezúročná půjčka), zbývajících 20% si město půjčilo u Komerční banky (Jihočeský kraj nepřispěl ani korunou). Životnost technologie je stanovena na 20 let, návratnost investice se předpokládala kolem 7 let (bohužel kvůli havárii - viz. níže - se tato lhůta asi o rok prodlouží).

V teplárně nyní pracuje 11 zaměstnanců (na 2 směny v nepřetržitém provozu), má celkový tepelný výkon 15 MW, 9 km teplovodních rozvodů, do sítě dodává 45 tis. GJ tepla a 5 tis. MWh elektrické energie ročně. Systém je moderní, počítačově řízený, výpadky a poruchy hlásí automaticky na mobil, ve velině je na počítačích v reálném čase vidět co se právě děje, lze zjistit a příp. ručně nastavit okamžitý odběr u všech napojených odběratelů ap., je zde i možnost paralelního provozu jednotky ORC a výměníku přímého ohřevu termoolej - voda (pro případ výpadku, oprav ap.). Takže na první pohled takřka dokonalost sama...



Přesto samozřejmě i zde řeší problémy a stále přemýšlí jak zařízení ještě vylepšit. Aktuální je třeba problém "kam s ním" týkající se popela - zatím ho odebírají zemědělci jako hnojivo, to ale od nového roku nebude možné, takže se bude muset vozit do kompostáren či na skládku, což bude znamenat další náklady. To nejhorší má ale teplárna snad již za sebou - hned v prvním roce provozu, v jinak poklidném adventním období roku 2005, totiž vypukl požár, který poničil značnou část prakticky nového zařízení (jeho příčinou bylo nekvalitní zadřené čerpadlo). Výsledkem požáru byl rozstříkaný žhavý olej a poničené vybavení za miliony korun. Vše je zdokumentováno spoustou fotografií. I když krizovou situaci zvládli pracovníci kotelny na jedničku a občané skoro nepoznali výpadek, přesto byla nakonec nutná osmiměsíční odstávka. Celková škoda činila téměř 22 mil. Kč (např. výměník za 10 mil. Kč, nový olej za 1 mil. Kč a sanační práce 3,5 mil. Kč).

Avšak ani tyto zkoušky neodradily "otce trhosvinenského zázraku" Jiřího Štojdla od dotažení projektu do úspěšného konce, za což si zaslouží velké uznání a od nás navíc i díky za to, že se nám osobně věnoval a ochotně odpovídal na spousty dotazů.

Další info, vč. vynikajícího 9 min. videa z provozu výtopny najdete na adrese generálního dodavatele technologie (a zároveň zástupce firem Kohlbach i Turboden pro ČR a SR) <http://www.schiestl.cz/content.php?pid=14&id=13>

*Pozn.: Na fotografiích je vyzdívka kotle (odtud název článku) a sejmutá obrazovka jednoho z PC ve velině.*

*Petr Drahoš*

## Jak využívají biomasu sousedé?

V posledních letech stále sílí debata o problematice klimatických změn a s ní je stále aktuálnější otázka náhrady stávajících fosilních zdrojů za takové, které neprodukují skleníkové plyny. Vzhledem k naší geografické poloze nemůžeme příliš počítat s masovým využitím solární, termální nebo větrné energie. O to důležitější bude, jak dokážeme využít další důležitý obnovitelný zdroj energie – biomasu, jejímž velkým kladem je lokální dostupnost. Produkce biomasy je úzce spjatá se zemědělstvím a proto v polovině listopadu uspořádalo sdružení Calla exkurzi zaměřenou na téma energetického využití zemědělské produkce. Exkurze se zúčastnilo na 40 zájemců z řad zemědělských podnikatelů, ekologů, novinářů a odborné veřejnosti. Cílem

exkurze bylo zprostředkovat účastníkům praktickou ukázkou realizovaných projektů využívajících biomasu u našich sousedů v Rakousku a Německu.



Ještě před první zastávkou, která si dala za cíl navštívit lisovnu řepkového oleje, pohovořil cestou v autobuse Ing. Andrej Glatz z firmy Europecon o možnostech využití čistých rostlinných olejů – 100 % biopaliv – v dieselových motorech. Na přednášku pana Glatze pak přímo navázala návštěva lisovny, kterou společnými silami vybudovali zemědělci a místní občané nedaleko malého německého města Osterhofen. Zde nás přivítala paní Gerlinde Eiblová, která je manažerkou projektu Agroservice GmbH & Co. Handels KG. Projekt vznikl v roce 2001 a jeho náplní je nákup řepkového semene a jeho následné lisování pro produkci 100 % biopaliva. Řepku sem sváží více jak 70 zemědělců z okruhu cca 50 km a část zemědělců využívá řepkových olej jako palivo ve

svých traktorech či osobních vozech. Semena řepky mají kolem 40 % olejnatost což znamená, že se z 1 tuny řepky vyrobí cca 330 kg oleje a část oleje zůstává ve výliscích - pokrutinách. Ty pak nacházejí uplatnění v krmných směsích pro výkrm býků, kde se z důvodu vysokého % obsahu glukosinu (vysoká hořkost) míchají napůl sójou.

Provozovna lisovny má kapacitu pro zpracování výnosů řepky z 450 ha, náklady na pořízení technologie odhadla paní Eiblová na cca 90 000 €. Řepku pěstují zemědělci většinou na půdách uváděných do klidu, kde je pěstování řepky pro tento účel podporováno. Průměrný hektarový výnos semene řepky z 1 ha se v tomto kraji pohybuje kolem 4,4 t. Výkup probíhá na základě uzavřených smluv, dle kterých dostali letos zemědělci vyplaceno 380 € za 1 tunu semene. Po výkupu se semena dosušejí na vlhkost 7 % a skladují v síle o objemu 6000 t, které je součástí lisovny. Za vylisování 1 tuny řepkového oleje zaplatí zemědělec letos 60 €, příští rok by to mohlo být až kolem 70 €. Lisováním za studena vyrobí provozovna cca 2000 l oleje, který se prodává za koncovou cenu 0,94 € včetně již snížené spotřební daně. V SRN byl rostlinný olej až do roku 2006 zcela osvobozený od spotřební daně a i nadále u něj platí snížená spotřební daň, která je pro rok 2007 ve výši 2 centů/l. Zemědělci však smí jezdit na rostlinný olej i do budoucna zcela osvobozený od spotřební daně. Rovněž v Rakousku jsou čistá biopaliva podporována a rostlinný olej je zcela osvobozený od spotřební daně.

Na doplnění uvádíme, že situace v oblasti využití paliv ze 100 % rostlinných olejů je v ČR, na rozdíl od našich sousedů, značně odlišná. U nás až od 1. 1. 2008 vstoupí v platnost norma na palivo z čistého řepkového oleje, což však diskriminuje všechny ostatní olejiny a dává podporu pěstování řepkových monokultur. (více na [www.rostlinnyolej.cz](http://www.rostlinnyolej.cz)).

Po prohlídce lisovny jsme navštívili pana Michaela Dambecka, místního mechanika, který představuje motory zemědělské mechanizace a nákladních aut pro provoz na rostlinný olej. Za 2,5 roku své práce představěla jeho firma NETec GmbH & Co. KG 2500 traktorů a 80 nákladních aut. Jakoby mimochodem jsou lisovna i objekt dílen pana Dambecka napojeny na fotovoltaické elektrárny, což poukazuje na pozitivní skutečnost, že energetickou soběstačnost se tady snaží řešit všemi dostupnými prostředky.



Druhá zastávka exkurze vedla do ekologického statku LORYHOF a senných lázní v rakouské vesnici Wippenhamm. Namísto pana hospodáře Zeilingera, který se zrovna účastnil zemědělského veletrhu, nás přivítala jeho dcera pravou topolovou pálenkou. Účastníci exkurze společně poobědvali v objektu původní výkrmny prasat, která byla přebudovaná do útulné pohostinské místnosti s regionální kuchyní většinou z vlastní produkce. Poté nás dcera hospodáře provedla statkem, kde pan Zeilinger již několik let svou snahou a úsilím dokazuje, že energie z obnovitelných zdrojů může být využito jak ekonomicky, tak ekologicky. Před 15 let se zabýval pěstováním řepky, slunečnice a později se začal zabývat různými druhy rychlerostoucích dřevin. Dnes pěstuje na rozloze 40 ha topolovou plantáž, která plně vystačí zásobovat štěpkou jeho vlastní samoobslužnou teplárnu na štěpku vytápějící celé energetické centrum. Na 1 ha plantáže je třeba asi 10-15 tisíc sazenic vypěstovaných z mateřských výhonků. Za půl roku vyrostou kmínky téměř o 1 metr, přitom pěstební plochy jsou hnojeny výhradně popelem z vlastního spáleného dřeva. Z 1 ha sklízí pan Zeilinger

ročně 10 tun hmoty; sklizeň a sekání převzaly stroje a velká část štěpek jde na prodej do blízkého okolí jako palivo do lokálních kotlů.

Před sedmi lety pan Zeilinger přebudoval stodolu na objekt senných lázní. Přes vanu o objemu 5000 l je na dřevěném roštu rozprostřeno seno, usušená tráva a byliny pocházející z ekologicky obhospodařovaných alpských luk. Voda je ohřívána na 70-75 °C a horká pára stoupající skrz seno uvolňuje éterické oleje travin a bylin, které příznivě působí na dýchací cesty, kloubní potíže a slouží k celkovému posílení organismu. V předsálosti lázní je vybudovaný obchod, kde si mohou návštěvníci nakoupit místní produkty – med, sušené vazby, tradiční schnaps apod. Bio-senné lázně vytváří v regionu vhodnou příležitost pro turistický ruch i gastronomii. V upravené stodole s kapacitou až 700 míst se často konají svatby či různá diskuzní setkání. Těch bylo třeba hlavně z počátku, kdy se snesla na koncepci projektu LORYHOF vlna kritiky. Pan Zeilinger si pozval kritiky k sobě domů a ukázal jim, že energo-les v žádném případě jako monokultura „netrpí“ a naopak se jedná o plnohodnotné ekologické plochy. Podél plantáže vysázel zkušebně ovocné stromy, okrasné keře i pokusné záhony se zeleninou a zkoumá výsledky úrody. Kolem svého hospodářství vybudoval i naučnou stezku a všem návštěvníkům dokazuje, že hospodaření s půdou již nemusí být jen předmětem tradičního zemědělství.

*Realizace exkurze byla podpořena grantem z Islandu, Lichtenštejnska a Norska v rámci Finančního mechanismu EHP a Norského finančního mechanismu prostřednictvím Nadace rozvoje občanské společnosti.*

*Hana Gabrielová*

Další informace: <http://www.maschinenring-buchhofen.de/agroserv/index.html> ;  
[www.loryhof.at](http://www.loryhof.at) ; [www.rostlinnyolej.cz](http://www.rostlinnyolej.cz) ; Materiály ke stažení: <http://jarmilka.s.cz/RO/>

---

## Uběhly dva roky

Ač to mnohým přijde neskutečné, uběhly nám dva roky a na členské schůzi, která se konala 23. dne měsíce listopadu, se volil nový výbor, tentokrát pětičlenný. Během příštích dvou let budou ve výboru Monika Koupilová, ta má v současné době na starost koordinaci členů ve spolupráci s Romanou Panskou, jenž je další ženou ve výboru. Do pětice pak ještě byly zvoleni Tomáš Malina, Jiří Řehounek a Edvard Sequens. Revizorkou sdružení byla zvolena Štěpánka Homolková. Výbor se po ukončení schůze sešel a ze svého středu zvolil předsedu, kterým se stal Edvard Sequens. Dále členové výboru zvolili tajemníka, stal se jím Jiří Řehounek, a hospodářku sdružení, kterou se stala Romana Panská. Přeji všem hodně sil do dvouleté práce a klidná jednání.

*Romana Panská*

---

## Loučení s Boleticemi, a nejen s nimi...

Trochu nostalgicky, mírně pesimisticky, obrazně, leč upřímně, fakticky a pro mne snad i typicky jsem měl možnost v jednom z posledních podzimních dnů rozloučit se s Boleticemi. Nemyslím tím kauzu, která mne na Calle provázela čtyři roky, ale přímo s přírodou, kterou jsem si díky této kauze oblíbil. Nejen pro její jedinečnost a krásu, kterou na rozdíl od kolegů ornitologů a botaniků vnímám pouze útržkovitě a pouze díky exkurzím, výstavám, setkáním s lidmi, pro které se tento vojenský újezd stal srdeční záležitostí, i díky tiskovinám, na kterých jsem se podílel.



Stejně jako na sklonku roku 2003 mi zavolala doktorka Alena Vydrová a položila sugestivní otázku, zda nechci pomoci Boleticím. A obdobně jako tehdy (to jsem ale nevěděl o Boleticích vůbec nic a také nic o tom do čeho jdu) jsem odpověděl, že ano. Ostatně já jsem za ty čtyři roky volal Aleně Vydrové s prosbou o pomoc při realizaci letáků, výstav a exkurzí daleko častěji. Přestože se Boletice staly středem zájmu a pozornosti a biologický výzkum je zde díky tomu na vysoké úrovni (což dosvědčují i podklady pro vyhlášení ptačí oblasti a evropsky významné lokality soustavy Natura 2000) chybějí prostředky na údržbu významných lokalit. Nadějně se jeví evropské projekty,

ale... Zatím není sil a prostředků třeba na to, aby super lokalita hořečku českého, právem zařazena do EVL, měla pravidelnou péči. Takže prosba doktorky Vydrové směřovala na pomoc při kosení loučky, kterou jsme obdivovali při poslední exkurzi s krajskými zastupiteli (viz foto). Díky pomoci ekologa vojenského újezdu pana Bartůňka, odborného pracovníka Agentury ochrany přírody a krajiny pana Hanse a traktoristy vojenských statků a lesů se nám podařilo loučku nejen pokosit, ale i shrabat a odklidit trávu. Takže nic nebrání tomu, aby se příští rok rozzářila květy hořečku českého.

Nemám v úmyslu zneužívat tento příspěvek a bulletin Ďáblík v duchu společenské kroniky, ale protože kvůli „zhroucení e-mailového adresáře“ v posledních dnech mého působení na Calle mne nenapadá jiná možnost jak poděkovat za desetiletou pomoc a spolupráci, činím tak tímto způsobem.

Vladimír Molek, ekologický poradce v.v.

---

## Personální změny v kanceláři Cally

Milí členové a příznivci Cally, čtenáři Ďáblíka,

někteří z Vás již vědí, pro jiné budou následující řádky novinkou. Dnem 30. 11. 2007 odešel z řad zaměstnanců kanceláře náš dlouholetý kolega Vlád'a Molek. Již deset let „bojuje“ především s úřady všech úrovní o záchranu životního prostředí v jižních Čechách. Dále pak po celou dobu pomáhá občanům zakládat občanská sdružení, aby se oni sami mohli aktivně podílet na rozhodovacích procesech ve svém okolí: V rámci (i nad rámec) svých poradenských hodin radil občanům, kteří se na Callu i na něj osobně obraceli se svými dotazy. Za dobu své působnosti „rozjel“ různé ožehavé kauzy, mezi něž patří golfové hřiště na Hluboké, sjezdovka na Smrčině, VVP Boletice, skládka Lišov, zástavba břehů Lipna a mnoho dalších správních řízení, o kterých jste byli informováni prostřednictvím našich webových stránek, článků v Ďáblíku, tiskových zpráv, na seminářích, besedách, exkurzích, i v rámci instalovaných výstav, které Vlád'a pořádal pro veřejnost.

Do loňského roku jsme aktivně přikládali ruku k dílu při asanačních pracích v NPR Brouskův mlýn. Že to byla práce těžká, za deště, za tropického horka a někdy i za mrazu vím z vlastní zkušenosti.

Chtěla bych Vlád'ovi jménem celého sdružení Calla touto cestou poděkovat za jeho náročnou, často vyčerpávající práci pro nás všechny, za ten boj s úřady, s firmami i politiky, kteří se občas chovají podle hesla „po nás potopa“, za kamarádský přístup během těch let, za vtípky, kterými nám zlepšoval náladu. Do další práce a dalších let ti, Vlád'o, za nás přeji štěstí, pevné nervy, sílu ve víře, že vše dobře dopadne, a dobré lidi kolem tebe.

Romana Panská

*Redakční poznámka: Vlád'a Molek samozřejmě zůstává členem Cally a nepochybně zůstane také blízko některých nevyřešených sporných kauz (skládka Lišov). Od prvního čísla přispíval do Ďáblíka a výrazně jej spoluvytvářel. Jeho články se vyznačovaly snahou zprostředkovat veřejnosti čtivým způsobem složité právně-administrativní pozadí jednotlivých řešených případů (v tom mi vždycky tak trochu připomínaly publicistiku Petra Uhla). Přestože dojde k částečné obměně autorského týmu, doufám, že někdy v budoucnu Vlád'ovy články ještě na našich stránkách přivítáme.*

Tomáš Malina

## Posila v Calle

Nejen na stránkách Ďáblíka, ale i v kanceláři Cally se od prosince budete potkávat s Pavlou Matějkovou. Tato mladá tmavovlasá dáma v letošním roce dokončuje studium na Právnické fakultě UK v Praze se zaměřením na územní plánování a stavební řád. Ozvala se nám sama v okamžiku, kdy jsme začali přemýšlet, jak dále po odchodu Vladimíra Molka poskytovat poradenství v oblasti účasti veřejnosti na rozhodování při ochraně přírody a krajiny. Věříme, že kromě toho se s Pavlinou pomocí budeme moci i nadále věnovat alespoň těm nejdůležitějším kauzám, kde Calla až dosud hájila zájmy životního prostředí. Jménem i ostatních z výboru Cally Pavle přeji hodně sil ten záprah vydržet.

Edvard Sequens

---

## Soustava Natura 2000 v Panoniku byla doplněna

Na svém jednání 14. 11. 2007 vláda projednala návrh na doplnění soustavy Natura 2000 v tzv. Panonské oblasti v České republice. Jde o nařízení vlády, kterým se mění národní seznam evropsky významných lokalit v Panonské oblasti. Povinnost doplnit Naturu 2000 vyplynula z jednání s Evropskou komisí v září

2005 v maďarském Sarródu. Evropská komise tehdy dala do značné míry za pravdu Koalici nevládních organizací pro Naturu 2000, jejíž zástupce se jednání zúčastnil. Zastoupení 43 evropsky významných druhů a 22 typů evropských stanovišť bylo hodnoceno jako dostatečné, 7 druhů a 12 typů stanovišť jako nedostatečné. Česká republika byla (stejně jako ostatní nové členské státy) požádána o brzké doplnění národního seznamu pro nedostatečně zastoupené typy evropsky významných stanovišť a druhů v dané oblasti. Současný návrh doplnění považují nevládní organizace za vcelku uspokojivý, ministerstvo životního prostředí akceptovalo většinu jejich návrhů. Panonská část České republiky zahrnuje asi 4 procenta území, nachází se na jižní Moravě.

„S návrhem na doplnění Natury 2000 v tzv. Panoniku jsme spokojeni.“ komentuje dokument Mojmir Vlašín z organizace Veronica, který se zúčastnil jednání s Komisí v maďarském Sarródu. „Své návrhy, jak soustavu doplnit tam, kde byl původní návrh nedostatečný, jsme po jednání s Komisí poslali tehdejšímu ministru ŽP Ambrozkovi. Přijetí většiny z nich ukazuje, že naše návrhy nebyly nijak přemrštěné, a že plně odpovídají odborným kritériím, podle nichž Natura 2000 vzniká,“ doplňuje. Vláda ve svém nařízení rozšiřuje lokalitu Dunajovické kopce nebo Travní dvůr a nově navrhuje například lokality Fládnické vřesoviště, U kapličky, Větrníky, Člupy a Hochberk na Vyškovsku a Znojemsku, pro odpor starostů obcí vláda nezařadila lokalitu Meandry Jihlavy. „Celkově se pokrytí Natury 2000 v Panoniku zdá velmi solidní. To je potěšující zpráva pro ochranu přírody. Jediný druh, kde nejsem spokojen, je sysel,“ vysvětluje Vlašín. „myslím, že je třeba vyhlásit ještě asi dvě nebo tři lokality pro tento mizející druh“. Lze si jen postesknout, že v roce 2007 nově objevené lokality solenky drobnokvěté a zeměžluče spanilé u Mikulova se už do návrhu nedostaly a budou muset být doplněny dodatečně.

Asi 96 procent území republiky spadá do Kontinentální oblasti. O této části proběhla jednání v dubnu loňského roku v Darové u Plzně. I na tomto jednání Evropská komise České republice uložila Naturu 2000 doplnit. „Doplnění Natury 2000 pro kontinentální oblast bude také zajímavé. Zatímco návrh pro panonskou část byl od začátku poměrně kvalitní, v případě kontinentu jsme už měli větší výhrady.“ Zde nevládní organizace navrhovaly doplnit asi 500 lokalit, které by představovaly asi dvě procenta území. Podle posledních jednání s ministrem Bursíkem a vedoucím odboru mezinárodní ochrany diverzity zodpovědným za Naturu 2000 v České republice Petrem Rothem se zdá, že lokality, které byly vypuštěny z důvodů kolize s investičními záměry, budou doplněny. Jedná se např. o Mělčany na Královéhradecku, Labské údolí nebo Slavíkovy ostrovy. „Přesto se obáváme, že doplnění Natury 2000 pro kontinentální část republiky nebude dostatečně kvalitní.“ vyjadřuje své obavy Vlašín. Projednávání tohoto návrhu se očekává v létě příštího roku.

Natura 2000 je vyhlášována ve všech zemích Evropské unie. Jejím cílem je zastavit pokles biodiverzity na evropském kontinentě. Natura 2000 je zároveň velkou příležitostí nejen pro ochranu přírody, ale i pro regionální rozvoj. Oblasti soustavy Natura 2000 otevírají cestu k mnoha fondům a dotacím jak z Evropské unie, tak z České republiky.

*Ze společné tiskové zprávy Koalice pro Naturu 2000*

**Koalice nevládních organizací pro Naturu 2000** je tvořená mj. organizacemi Veronica, Ametyst, Arnika, Česká botanická společnost, Calla, Hájenka a dalšími.

---

## Nové téma v poradně Cally

Možná jste si už na konci Ďáblíka všimli, že poradenská činnost Cally byla od podzimu rozšířena o tematiku obnovy těžbou narušených území. Protože se jedná o téma nové a trochu netradiční, chceme čtenářům přiblížit možné okruhy otázek, na které u nás nově naleznou odpovědi:

- konzultace rekultivačních plánů ve vztahu k vyššímu využití přirozené obnovy těžbou narušených území (samotné rekultivační plány však nesestavujeme)
- ochrana vzácných, ohrožených a zvláště chráněných druhů organismů vázaných na pískovny a další těžbou narušená území (včetně rozsáhlé databáze dat z jihočeských pískoven)
- možnosti koexistence hnízdišť břehule říční a těžby nerostných surovin, management hnízdišť břehule říční v těžbou narušených územích
- ekologie obnovy (restoration ecology) a využití jejích poznatků při obnově těžbou narušených území
- využití opuštěných pískoven a dalších těžbou narušených území v environmentálním vzdělávání, výchově a osvětě
- speciálně pro čtenáře Ďáblíka také tipy na výlety do zajímavých pískoven v okolí

Připomínáme též specializovanou webovou stránku <http://calla.cz/piskovny>, u které chystáme v příštím roce rozšíření. Již dnes si na ní můžete přečíst aktuality o dění kolem pískoven, jehož je Calla účastníkem nebo strůjcem. Na vaše dotazy se těší

*Klára Řehouňková a Jiří Řehounek*

## Prachatické sáčky překvapí

Předem upozorňuji čtenáře, že se nejedná o úsporná opatření prachatické radnice ani o přípravu obalové technologie pro nový supermarket, který má vyrůst uprostřed města a občané proti němu sepisují marné petici. Při listování ochránářským archivem jsem narazil na zažloutlý letáček kdysi typických a oblíbených informačních záložek Stanice mladých ochránců přírody základní školy Vodňanská v Prachaticích. Přestože od jeho vydání uplynulo pětadvacet let, jeho obsah je stále aktuální. Takže si můžeme na počátku zimy opět položit otázku: krmit, či nekrmit zpěvné ptactvo? Ačkoli někteří ornitologové jsou odpůrci i „ptačích bufetů“ na krmítku a zastávají názor, že zimu přežijí přirozeným výběrem pouze nejodolnější jedinci dávající genetickou záruku dalším generacím bez „slepičího komplexu“, osobně jsem zastáncem zimního přikrmování. Musí být ovšem pravidelné a svým složením neškodné. Pak pomůže zejména zpěvnému ptactvu nejen přežít, ale sehrává i významnou roli výchovnou. Přípravou krmení, ale již vlastní výrobou krmítka a hlavně pozorováním strážníků získávají zejména děti vztah k přírodě a její ochraně.

Vraťme se ale k prachatickým sáčkům. Už samotný název a návod říká, že se jedná o nejjednodušší způsob přikrmování. Potřebný materiál, zbytky folie nebo mikrotenových sáčků (vidá, další využití obalů z nákupů) a metrový provázek si připravíme do zásoby. Folii zarovnáme na patřičný čtvercový rozměr nůžkami. Do jejího středu dáme přiměřené množství krmné směsi. Cípy folie stáhneme k sobě, nad krmnou směsí stočíme a ovážeme provázkem. Poté přetáhneme stočené cípy dolů a znovu vše přes první úvazek pevně stáhneme a zavážeme dvojitým uzlem. Konce provázku rovněž svážeme uzlem.

Takto vyrobené sáčky nám poslouží zejména k přípravě „vánočního stromku“ pro ptáky. Pro tyto účely nikdy ale nevybíráme osamělé stromky, neboť tak chráníme hodující drobné opeřené přátele před dravci. Ozdobený stromek nenecháme bez následné péče, tj. doplňování sáčků a po skončení zimního přikrmování odklizení zbytků sáčků do domovního (samozřejmě tříděného) odpadu.

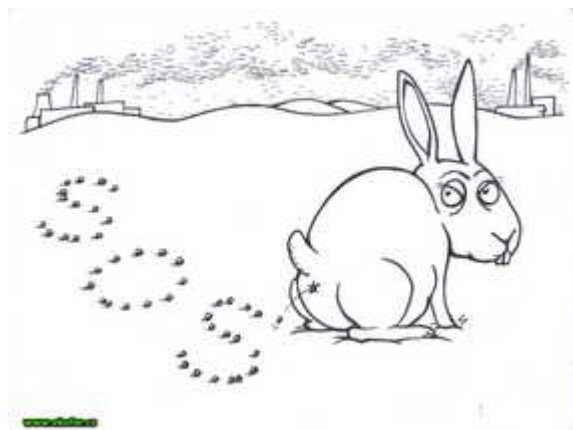
A jakou krmnou směs pro sáček zvolit? Základem jsou ovesné vločky, strouhanka, mák nebo proso a plody slunečnice. Na přilepšenou můžeme použít semena tykvy, okurek, řepky, jablek a hrušek. A pokud vám zbudou při pečení vánočního cukroví drobtý z vlašských ořechů nebo burských oříšků, vyrobíte ideální směs za kterou Vám budou strážníci vděční. Přeji mnoho radosti z této užitečné práce a hezké zážitky při pozorování.



Vladimír Molek

## Ekofór – vyhlášení výsledků

Zajíc v kopírce, zajíc bezdomovec nebo zajíc superman, to je jen několik z mnoha kreslených vtipů, které se tento rok zúčastnily soutěže o nejlepší kreslený vtip s tematikou životního prostředí. Tématem letošního ročníku soutěže Ekofór, pořádané Hnutím Brontosaurus, byl pro všechny kategorie ZAJÍC. Z více než 1300 zaslaných prací bylo organizátory vybráno v každé ze tří kategorií 25 těch nejlepších, ty pak mohli během celého roku zhlédnout a také pro ně hlasovat návštěvníci mnoha prázdninových festivalů. Kromě putovní výstavy bylo také možné prohlédnout si vtipy na webových stránkách a dát jim svůj hlas po internetu.



Steska Radek, Zlín, 1. místo v kategorii Zajíc

V říjnu pak zasedla a vtipy hodnotila odborná porota složená ze zástupců ekologických organizací a předsedy České unie karikaturistů. Slavnostní vyhlášení vítězů soutěže Ekofór a předání cen veřejnosti a odborné poroty proběhlo v rámci festivalu ekologických dokumentů „Týká se to také Tebe“ v pátek 23. listopadu od 20:00 do 21:30 hodin v komorním sále Reduty v Uherském Hradišti. Veřejnost si zde mohla prohlédnout soutěžní práce a také si poslechnout koncert moravského písničkáře a držitele Anděla za rok 2006 v kategorii „World Music“ Tomáše Kočka, který společně s členkou jeho orchestru, Helenkou Macháčkovou, přijal pozvání pořadatelů a doprovodil divákům obrazový zážitek libými moravskými melodiemi a zvučným hlasem.

Z oceněných autorů se na předání cen dostavil Radek Steska ze Zlína, oceněný prvním a šestým místem odborné poroty a prvním a třetím místem veřejnosti v kategorii Zajíc, a brněnský kreslíř Petr Vachuda, jenž získal prvenství v hlasování veřejnosti pro kategorii Příběh. Ostatním vítězným autorům, kteří se nemohli na slavnostní vyhlášení dostavit, budou jejich ceny a diplomy zaslány poštou. Hnutí Brontosaurus se zaměřuje na pořádání víkendových a prázdninových akcí na pomoc přírodě, kulturním památkám, ekologickou výchovu a osvětu a k životnímu prostředí šetrný životní styl. Nabízí tak široké spektrum zapojení pro ty, kteří nechtějí být lhostejní ke svému životnímu prostředí.

Podrobnosti na <http://ekofor.brontosaurus.cz/>

Petra Kuchtová, Brontosaurus

---

## Pozvánky na akce

### **Zdobení ptačího vánočního stromu**

Akci pořádá: Stanice Pomoc přírodě ve spolupráci s MěDDM Týn nad Vltavou

Kdy: **sobota 15. prosince od 14 hodin**

Kde: **sraz před MěDDM Týn nad Vltavou, Tyršova 26**

Přijďte nazdobit jeden ze stromů na Stanici vánočními ozdobami, které budou zároveň chutným zimním pamlskem pro ptactvo a zvířata. Zaspíváme koledy, oslavíme blížice se Vánoce ovocným punčem a po světýlkách se vydáme zpět k domovům.

\*\*\*

### **Vánoce v Šípku**

Akci pořádá: **Ekocentrum Šípek | Kdy: neděle 16. prosince od 14 do 18 hodin**

Kde: **Ekocentrum Šípek, Třída Míru 144, Český Krumlov**

Přijďte se k nám do ekocentra vánočně naladit a vyrobit si netradiční ozdoby na stromeček z přírodních materiálů, svíčky z včelího vosku, voňavé svíčky a vánoční drobnosti.

\*\*\*

### **O zvycích a tradicích spjatých s adventem a Vánoci (přednáška + beseda)**

Akci pořádá: Český nadační fond pro vydru, Městská knihovna v Třeboni

Kdy: **Úterý 18.12.07 od 16hod.**

Kde: **Studovna Městské knihovny v Třeboni, Chelčického 1, Třeboň**

Český nadační fond pro vydru ve spolupráci s Městskou knihovnou v Třeboni pořádá v její studovně v úterý 18.12. od 16 hod. přednášku etnografa PhDr. Františka Krejčí z Jihočeského muzea na téma vánoční a adventní zvyky a tradice. Zastavíme se nad jejich vznikem, symbolikou a nakonec se společně zamyslíme nad tím, má-li smysl je oživovat. Zanechte na chvíli předvánočního shonu a přijměte pozvání na svátečně naladěné povídání, při kterém možná načerpáte inspiraci, jak si obohatit Svátky.

Budete mít také možnost zakoupení drobných dáreků z ruční dílny paní **Dany Matouškové**, pod jejímž vedením si mimo jiné **můžete od 14 do 16 hodin sami vyrobit vánoční dárek** pro Vaše blízké.

\*\*\*

### **Vánoční čarování**

Akci pořádá: **CEGV Cassiopeia | Kdy: 19.12.2007 - 21.12.2007 / Kde: Solnice, České Budějovice**

CEGV Cassiopeia zve všechny děti a jejich rodiče do českobudějovické Solnice, kde si můžete vyrobit hezké dárky, či vánoční ozdoby z přírodních materiálů.



Akce je určena zejména v dopoledních hodinách pro žáky základních škol (1.-5.třída; je nutné se předem objednat) a v odpoledních hodinách veřejnosti. Vstupní poplatek činí 25 Kč.

**Termíny a časy:** středa 19.12.2007 – 9:00 až 16:00; čtvrtek 20.12.2007 – 8:00 až 16:00; pátek 21.12.2007 – 8:00 až 12:00. Akci podporuje Magistrát města České Budějovice.

\*\*\*

## **Zelený úterek: „Ekodomy“**

*Jak stavět dům z „přírodních“ materiálů? Čím dům vytápět a neprotopit při tom majlant?  
Proč to vlastně dělat?*

**Ing. Karel Srdečný**

**z EkoWATTu - Centra pro obnovitelné zdroje a úspory energie**

**Úterý (výjimečně) 11. prosince 2007 od 17 hod v galerii Měsíc ve dne, Nová ul.3, České Budějovice.**

Více informací:

ROSA – společnost pro ekologické informace a aktivity, Senovážné nám. 9,  
České Budějovice, tel.: 387 432 030, [rosa@ecn.cz](mailto:rosa@ecn.cz), <http://rosa.ecn.cz>,  
Calla – Sdružení pro záchranu prostředí, Fráni Šrámka 35,  
České Budějovice, tel.: 387 310 166, [calla@calla.cz](mailto:calla@calla.cz), [www.calla.cz/](http://www.calla.cz/)

**Příště: čtvrtek 17. 1. 2008, A po nás planina: povídání o tom, co odnesl Temelín –  
s Antonínem Pelíškem**

Pořádáno jako aktivita projektu „Jihočeské přírodní zdroje pro budoucnost“ který je podpořen grantem z Islandu, Lichtenštejnska a Norska v rámci Finančního mechanismu EHP a Norského finančního mechanismu prostřednictvím Nadace rozvoje občanské společnosti.



---

## **Ekologická poradna sdružení Calla – poradenství pro Vás**

Mimo běžná témata ekologické poradny u nás můžete hledat pomoc v oblastech, na které se specializujeme:

**Účast veřejnosti na rozhodování** - metodická i právní pomoc občanům, obcím a občanským aktivitám při rozhodování o stavbách a činnostech ovlivňujících životní prostředí, zapojování veřejnosti do procesů posuzování vlivů staveb na životní prostředí, využívání zákonů o poskytování informací, zakládání občanských sdružení, organizování občanských aktivit, zprostředkování posudků. *Za tuto oblast poradny odpovídá Pavla Matějková, dosažitelná na telefonu 387 311 381, e-mail: [pavla.matejkova@calla.cz](mailto:pavla.matejkova@calla.cz).*

**Ochrana přírody a krajiny** - odborná pomoc v oblasti biologie a ochrany přírody, chráněná území a péče o ně, územní a druhová ochrana přírody (se zaměřením na entomologii a botaniku), ekopedagogické využití chráněných území. *Za tuto oblast poradenství je zodpovědný Jiří Řehounek, volejte ho na telefon 387 311 381 nebo pište na e-mail: [rehounekj@seznam.cz](mailto:rehounekj@seznam.cz).*

**Obnova těžbou narušených území** - přirozená obnova těžbou narušených území (především ve šterkopískovných), poradenství při tvorbě rekultivačních plánů využívajících přirozenou obnovu, využití těžbou narušených území v druhové ochraně a ekologické výchově a ekologie obnovy (restoration ecology). *V této oblasti Vám poradí Jiří Řehounek, kterého najdete na telefonu: 387 311 381, ale spíše na e-mailu: [rehounekj@seznam.cz](mailto:rehounekj@seznam.cz).*

**Trvale udržitelná energetika** - poradenství občanům, obcím i občanským sdružením v oboru obnovitelných zdrojů energie, jejich možnostech, dostupnosti, podporách pro realizaci, legislativě apod. Poradna spotřebitelům elektřiny při jejich problémech s distributory. Právní a všestranná informační pomoc obcím, u nichž by mohlo být vybudováno konečné úložiště vysoce radioaktivních odpadů, archiv informací k jaderné

energetice. Pro odpovědi z oblasti energetiky se obračejte na Edvarda Sequense na telefon: 387 310 166, e-mail: [edvard.sequens@calla.cz](mailto:edvard.sequens@calla.cz).

**Alternativy pro zemědělství** - informace o pěstování technických plodin v zemědělství a jejich dalším využití. Konzultace pro zemědělské podniky v oblasti energetické soběstačnosti: pěstování energetické biomasy, využití biopaliv. Archiv videí, fotografií, publikací a informačních materiálů o pěstování, zpracování a využití konopí setého. Poradnu v oblasti zemědělství u nás vede Hana Gabrielová, kterou kontaktujte pomocí telefonu: 387 310 166 nebo e-mailu: [hana.gabrielova@calla.cz](mailto:hana.gabrielova@calla.cz).

**Poradenské hodiny pro veřejnost v kanceláři sdružení - Fráni Šrámka 35, České Budějovice:**

**Pondělí - 10 až 13 hodin** (především energetika)

**Středa - 14 až 17 hodin** (především alternativy pro zemědělství a všeobecné poradenství)

**Čtvrtek - 14 až 17 hodin** (především ochrana přírody a krajiny a ekologická obnova po těžbě surovin)

Osobní návštěva mimo poradenské hodiny je možná po předchozí domluvě. Využijte poradenství pomocí e-mailu: [poradna@calla.cz](mailto:poradna@calla.cz). Písemné spojení: Calla, P.O. BOX 223, 370 04 České Budějovice.

---

Zpravodaj **Ďáblík** vydává:



**Calla - Sdružení pro záchranu prostředí**

**Naše adresa:** P. O. BOX 223 370 04 České Budějovice

**Sídlo:** Fráni Šrámka 35, České Budějovice

**Telefon a fax:** 387 310 166

**Telefon:** 387 311 381

**E-mail:** [calla@calla.cz](mailto:calla@calla.cz)

**Internet:** <http://www.calla.cz/>

**Naše konto:** 3202800 – 544 / 0600 GE Money Bank, pob. České Budějovice

**IČO:** 62536761

*Starší čísla občasníku Ďáblík najdete na stránkách sdružení Calla.*

*Uzávěrka dalšího čísla je 31. prosince 2007.*

►► Nechcete-li dostávat tento zpravodaj, napište nám a my Vás okamžitě vyřadíme z adresáře. ◀◀  
►► Chcete-li se přihlásit k jeho pravidelnému odběru, pište na [calla@calla.cz](mailto:calla@calla.cz) ◀◀

Vydávání zpravodaje **Ďáblík** je podpořeno grantem z Islandu, Lichtenštejnska a Norska v rámci Finančního mechanismu EHP a Norského finančního mechanismu prostřednictvím Nadace rozvoje občanské společnosti.

