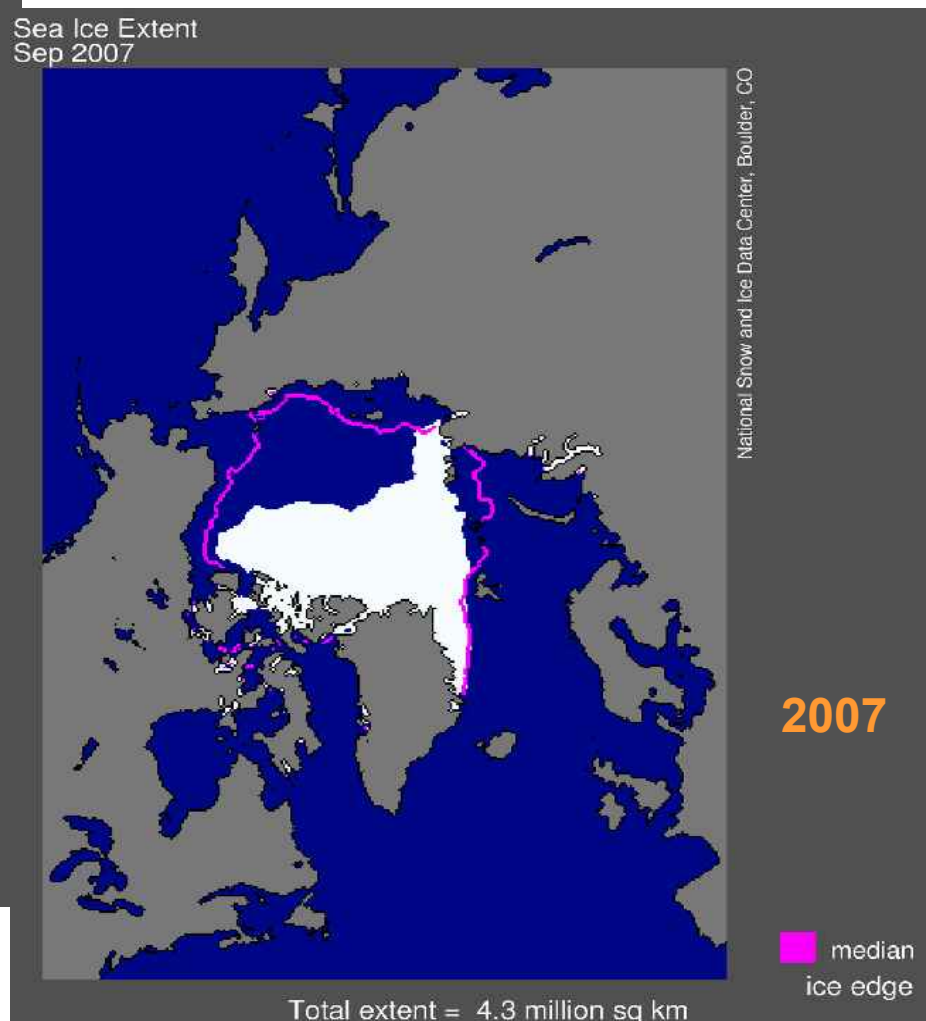
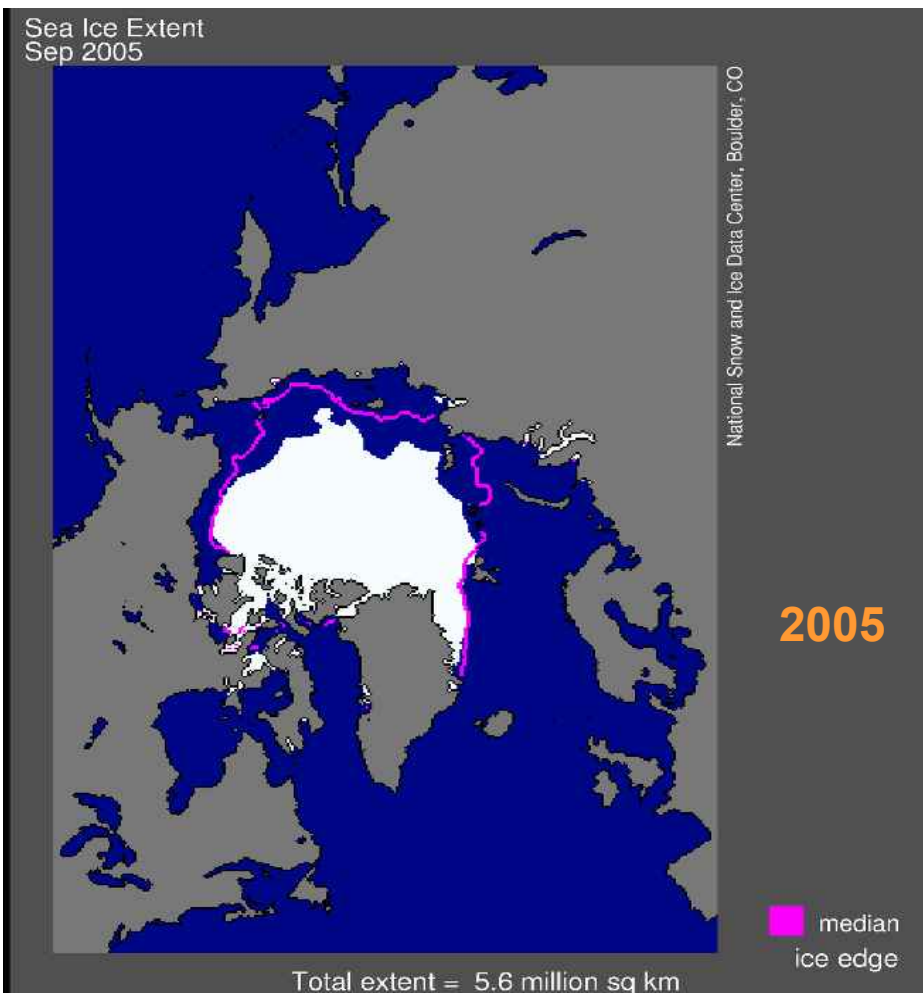
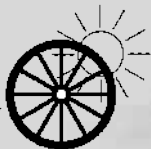


Kjótská dohoda na konci, co dál?



Globální změna klimatu – fikce a fakta

Klára Sutlovičová, Centrum pro dopravu a energetiku



Scénáře potřebného snížení emisí

- globální cíl: koncept nepřekročení 2oC
- princip „společné, ale rozdílné odpovědnosti“
 - jiná opatření pro průmyslové (rozvinuté) země
a pro rozvojové země



Scénáře potřebného snížení emisí (pokrač.)

- IPCC: rozsahu oteplení o 2 až 2,4oC odpovídá koncentrace skleníkových plynů v atmosféře 445 až 490 ppm ekvivalentu CO₂.
- v roce 2007 to bylo 463 ppm, po zahrnutí ochlazujícího vlivu aerosolů to činí 396 ppm
- novější studie: koncentrace 450 ppm ekv. CO₂ (se zahrnutím vlivu aerosolů) dává pouze 50% šanci na zastavení oteplení na 2oC či méně
- současná koncentrace skleníkových plynů už tedy dosahuje úrovně, která pravděpodobně povede k oteplení o 2oC a více

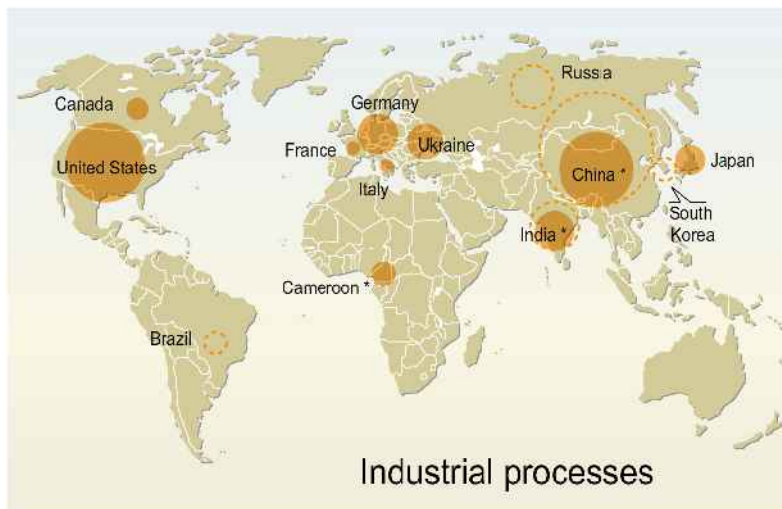
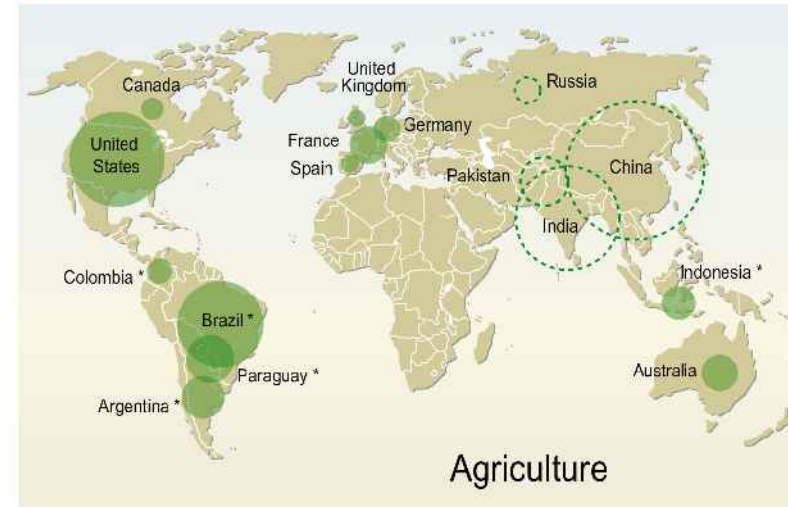
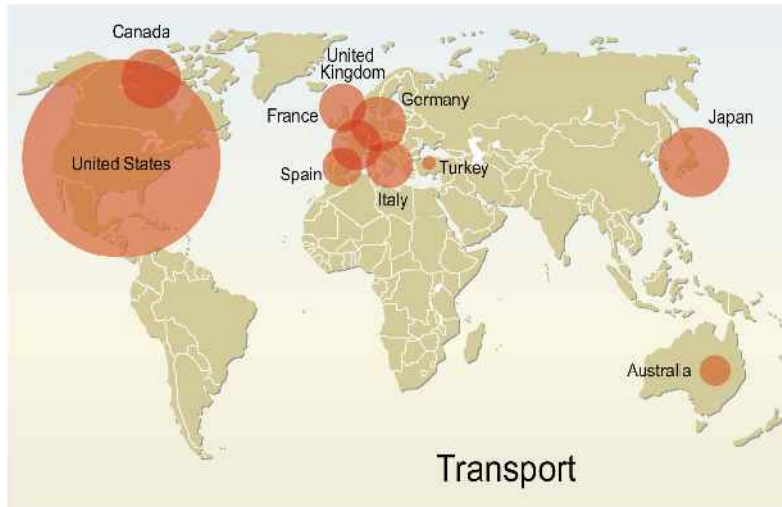


Scénáře potřebného snížení emisí (pokrač.)

- nový globální cíl? 350 ppm
- co nejrychleji snížit koncentraci skleníkových plynů na 350 ppm ekvivalentu CO₂ a zastavit oteplování planety co nejnižše pod kritickými 2oC
- křivka globálních emisí skleníkových plynů musí do roku 2015 přestat stoupat a do roku 2050 klesnout alespoň o 85 % oproti úrovni v roce 1990

Emise skleníkových plynů z dopravy, průmyslu a zemědělství

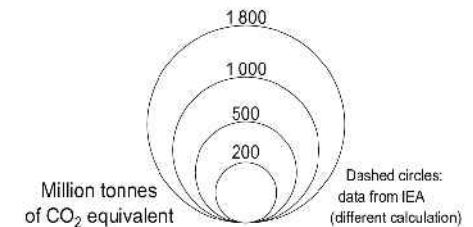
Greenhouse gas emissions for three sectors



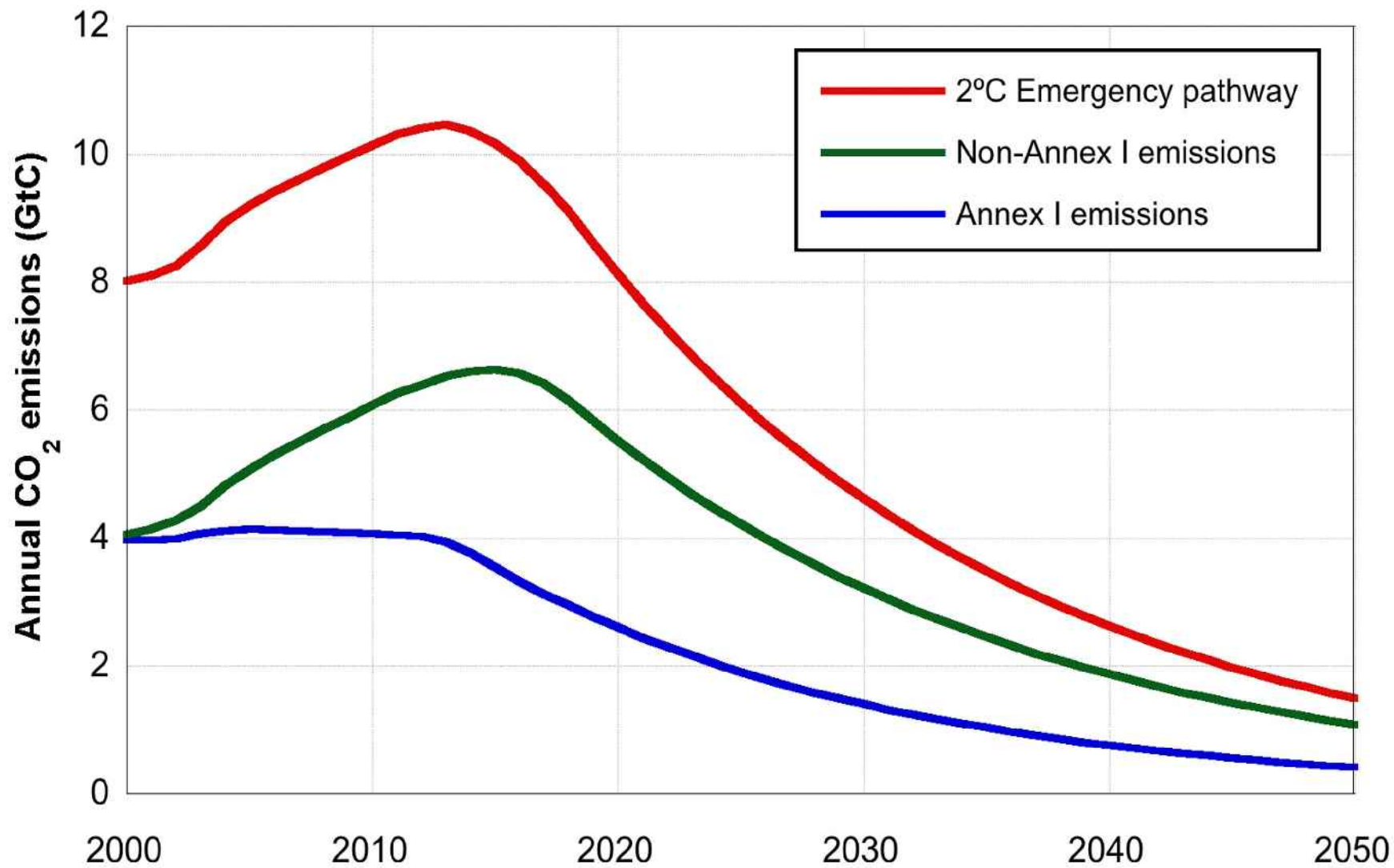
The data comes from national reports to UNFCCC. For developing countries (i. e. non-Annex I countries), data is either old or missing. To better reflect the truth, we chose to overlap 2000 data from IEA (dashed circles). Please note that the calculation methods are different.

Data is for 2004, except * (1994) and dashed circles (2000).

Only emissions above 40 million tonnes of CO₂ equivalent are represented.



Sources: UNFCCC, 2007; International Energy Agency, 2004.

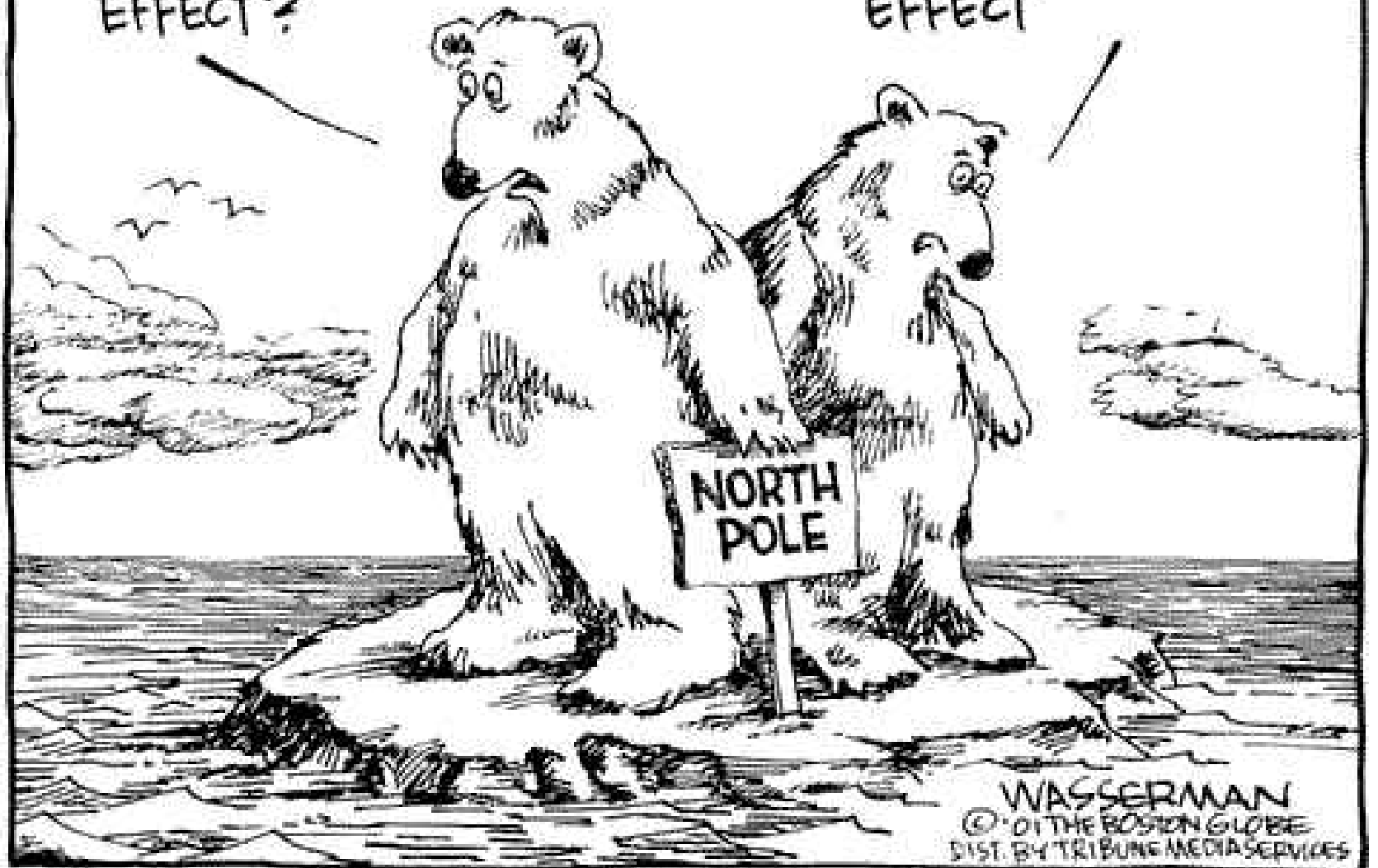


Opatření v průmyslových zemích

- Rámcová úmluva OSN o změně klimatu
- Kjótský protokol
 - snížit emise skleníkových plynů průměrně o 5,2 % mezi lety 1990 a 2012
- **Nová globální dohoda – Kodaň 2009:**
 - snížit emise skleníkových plynů nejméně o 40 % do roku 2020 (oproti 1990)
 - snížit emise o 95 % do roku 2050 (oproti 1990)
 - poskytnout rozvojovým zemím finanční pomoc na mitigační a adaptační opatření ve výši 110 miliard EUR do roku 2020 (podíl EU je cca 35 miliard)

IS THIS THE
GREENHOUSE
EFFECT?

COMBINED WITH
THE WHITE HOUSE
EFFECT



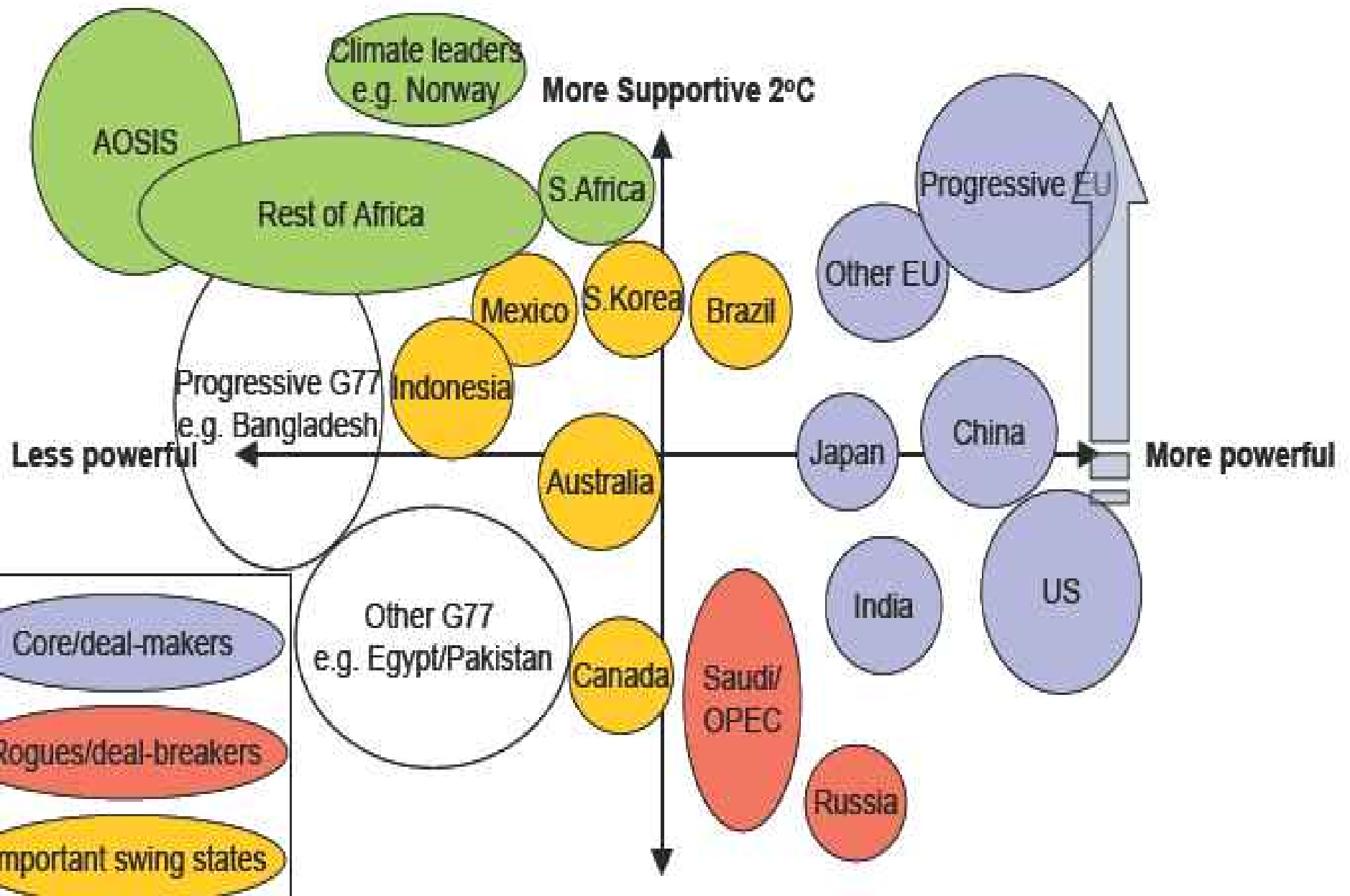
WASSERMAN
© OF THE BOSTON GLOBE
DIST. BY TRIBUNE MEDIA SERVICES

Evropské závazky do roku 2020 třikrát 20

- o **20 %** snížit emise skleníkových plynů (resp. 30%)
- na **20 %** navýšit podíl obnovitelných zdrojů na spotřebě (10% biopaliv)
- o **20 %** zvýšit energetickou účinnost

Opatření v rozvojových zemích

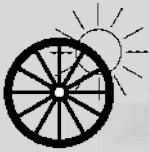
- Rámcová úmluva OSN o změně klimatu
- **Nová globální dohoda – Kodaň 2009:**
 - snížit emise skleníkových plynů o 15 až 30 % oproti očekávané úrovni v roce 2020
 - zastavit odlesňování (odlesňování způsobuje 18 % světových emisí skleníkových plynů, což je více než emise EU, ročně zmizí 13 milionů hektarů tropického lesa)



Climate diplomacy: new impulses?

- UNGA, G20 – Heads of State to the rescue?
- US domestic debate on cap and trade?
- US and China bilateral arrangements?
- Additional developing country initiatives?
- EU financing proposal?
- A miracle (or disaster)





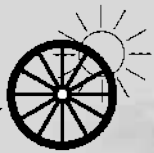
ČR (jednotlivec) je příliš malý hráč, aby něco ovlivnil/a

- ČR patří se 14, 2 tunami skleníkových plynů na obyvatele a rok mezi největší znečišťovatele v Evropě (o 35 % vyšší než průměr EU, 7x vyšší než v Indii)
- 40 % energetika, 32 % průmysl, 12 % doprava, 8 % spalování fosilních paliv v budovách, 6 % zemědělství, 2 % odpady
- „Změny životního stylu a zvyklostí mohou přispět ke zmírňování změny klimatu ve všech sektorech.“ (4. zpráva IPCC)



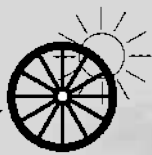
Opatření – jaké budou mít přínosy?

- ekonomické úspory (Sternova zpráva: roční náklady na snížení emisí se pohybují kolem 1 % světového HDP, škody by byly několikanásobně větší)
- nová pracovní místa (např. implementace 28 „klimatických“ opatření by na Floridě vytvořilo 148 000 nových pracovních míst v letech 2009 a 2025)
- dostupnost vody
- lidské zdraví (snížení znečištění)
- biodiverzita
- chudoba
- rovnost pohlaví (studie z Burkina Faso, Ugandy nebo Zambie ukazují, že ženy a dívky mohou ušetřit stovky hodin ročně, pokud se pěší vzdálenost ke zdrojům paliva a pitné vody sníží na půl hodiny a méně)



Internetové zdroje informací

- www.unfccc.int
- www.ipcc.ch
- www.realclimate.org
- www.350.org
- www.zmenaklimatu.cz



Děkuji za pozornost

Kontakt:

Klára Sutlovičová

Centrum pro dopravu a energetiku

Na Rozcestí 6, 190 00 Praha 9

E-mail: klara.cde@centrum.cz

Tel/fax: +420 274 816 571